



Автономная некоммерческая образовательная организация  
высшего образования  
«Воронежский экономико-правовой институт»  
(АНОО ВО «ВЭПИ»)



## ФОНД ОЦЕНОЧНЫХ СРЕДСТВ ПО ДИСЦИПЛИНЕ (МОДУЛЮ)

Психолого-педагогический практикум

(наименование дисциплины (модуля))

Психология

(наименование ДПП профессиональной переподготовки)

Квалификация выпускника Психолог в сфере образования

(наименование квалификации)

Форма обучения очно-заочная

(очная, очно-заочная, заочная)

Рекомендована к использованию филиалами АНОО ВО «ВЭПИ»

Воронеж  
2025

Фонд оценочных средств по дисциплине рассмотрен и одобрен на заседании кафедры психологии.

Протокол от «01» сентября 2025 г. № 1

Заведующий кафедрой

  
(подпись)

А.Ю. Жильников  
(инициалы, фамилия)

Руководитель обучения по программе

  
(подпись)

А.Ю. Жильников  
(инициалы, фамилия)

Разработчики:

Доцент



О.П. Полухина

## 1. Перечень компетенций с указанием этапов их формирования в процессе освоения ДПП

Целью проведения дисциплины Психолого-педагогический практикум является достижение следующих результатов обучения:

Код компетенции	Наименование компетенции
ОПК-1.	Способен осуществлять научное исследование в сфере профессиональной деятельности на основе современной методологии
ОПК-8.	Способен выполнять свои профессиональные функции в организациях разного типа, осознанно соблюдая организационные политики и процедуры

## 2. Показатели и критерии оценивания компетенций на различных этапах их формирования, шкалы оценивания

Показателями оценивания компетенций являются следующие результаты обучения:

Код и наименование компетенции	Код и наименование индикатора достижения компетенции. Планируемые результаты обучения по дисциплине
ОПК-1 Способен осуществлять научное исследование в сфере профессиональной деятельности на основе современной методологии	ИОПК-1.1. Знает методологические основы и современные методы научного исследования в сфере профессиональной деятельности
	ИОПК-1.2. Проводит научное исследование в сфере профессиональной деятельности
ОПК-8 Способен выполнять свои профессиональные функции в организациях разного типа, осознанно соблюдая организационные политики и процедуры	ИОПК-8.1. Выполняет профессиональные функции в организациях на основе требований психологии управления
	ИОПК-8.2. Находит эффективные организационно-управленческие решения с учетом их психологических составляющих

Порядок оценки освоения обучающимися учебного материала определяется содержанием следующих разделов дисциплины:

№ п/п	Наименование раздела дисциплины	Код компетенции, код индикатора достижения компетенции	Критерии оценивания	Оценочные средства текущего контроля успеваемости	Шкала оценивания
<b>Раздел 1. Методология организации и проведения психологического исследования</b>					
1	Тема 1. Этический стандарт практического психолога	ОПК-1. ИОПК-1.1.	Знает: методологические основы и современные методы научного исследования в сфере профессиональной деятельности. Умеет: применять современные методы научного исследования в сфере	Лабораторная работа (выполнение заданий) Опрос	«Зачтено» «Не зачтено»

			<p>профессиональной деятельности.          Владеет: навыками организации научного исследования в сфере профессиональной деятельности на основе научной методологии с использованием современных методов.</p>		
2	<p>Тема 2.          Методологические принципы проведения психологического исследования</p>	<p>ОПК-1.          ИОПК-1.1.</p>	<p>Знает:          методологические основы и современные методы научного исследования в сфере профессиональной деятельности.          Умеет: применять современные методы научного исследования в сфере профессиональной деятельности.          Владеет: навыками организации научного исследования в сфере профессиональной деятельности на основе научной методологии с использованием современных методов.</p>	<p>Лабораторная работа          (выполнение заданий)          Опрос</p>	<p>«Зачтено»          «Не зачтено»</p>
3	<p>Тема 3. Методы психологического исследования</p>	<p>ОПК-1.          ИОПК-1.1.</p>	<p>Знает:          методологические основы и современные методы научного исследования в сфере профессиональной деятельности.          Умеет: применять современные методы научного исследования в сфере профессиональной деятельности.          Владеет: навыками организации научного исследования в сфере</p>	<p>Лабораторная работа          (выполнение заданий)          Опрос</p>	<p>«Зачтено»          «Не зачтено»</p>

			профессиональной деятельности на основе научной методологии с использованием современных методов.		
4	Тема 4. Психологическое наблюдение и самонаблюдение как методы получения эмпирических данных	ОПК-1. ИОПК-1.2.	Знает: аспекты проведения научного исследования в сфере профессиональной деятельности. Умеет: планировать и организовывать проведение научного исследования в сфере профессиональной деятельности. Владет: навыками проведения научного исследования в сфере профессиональной деятельности.	Лабораторная работа (выполнение заданий) Опрос	«Зачтено» «Не зачтено»
5	Тема 5. Методы анкетирования и тестирования в психологическом исследовании	ОПК-1. ИОПК-1.2.	Знает: аспекты проведения научного исследования в сфере профессиональной деятельности. Умеет: планировать и организовывать проведение научного исследования в сфере профессиональной деятельности. Владет: навыками проведения научного исследования в сфере профессиональной деятельности.	Лабораторная работа (выполнение заданий) Опрос	«Зачтено» «Не зачтено»
6	Тема 6. Метод интервьюирования	ОПК-1. ИОПК-1.2.	Знает: аспекты проведения научного исследования в сфере профессиональной деятельности. Умеет: планировать и организовывать проведение научного исследования в	Лабораторная работа (выполнение заданий) Опрос	«Зачтено» «Не зачтено»

			сфере профессиональной деятельности. Владеет: навыками проведения научного исследования в сфере профессиональной деятельности.		
7	Тема 7. Метод беседы в работе с субъектами образовательного процесса	ОПК-1. ИОПК-1.2.	Знает: аспекты проведения научного исследования в сфере профессиональной деятельности. Умеет: планировать и организовывать проведение научного исследования в сфере профессиональной деятельности. Владеет: навыками проведения научного исследования в сфере профессиональной деятельности.	Лабораторная работа (выполнение заданий) Опрос	«Зачтено» «Не зачтено»
8	Тема 8. Эксперимент как научный метод в психологии	ОПК-1. ИОПК-1.2.	Знает: аспекты проведения научного исследования в сфере профессиональной деятельности. Умеет: планировать и организовывать проведение научного исследования в сфере профессиональной деятельности. Владеет: навыками проведения научного исследования в сфере профессиональной деятельности.	Лабораторная работа (выполнение заданий) Опрос	«Зачтено» «Не зачтено»
9	Тема 9. Процедура и основные характеристики экспериментально-психологического исследования	ОПК-1. ИОПК-1.2.	Знает: аспекты проведения научного исследования в сфере профессиональной деятельности. Умеет: планировать и организовывать	Лабораторная работа (выполнение заданий) Опрос	«Зачтено» «Не зачтено»

			<p>проведение научного исследования в сфере профессиональной деятельности.</p> <p>Владеет: навыками проведения научного исследования в сфере профессиональной деятельности.</p>		
10	<p>Тема 10. Экспертная оценка и написание психологической характеристики по итогам исследования</p>	<p>ОПК-1. ИОПК-1.2.</p>	<p>Знает: аспекты проведения научного исследования в сфере профессиональной деятельности.</p> <p>Умеет: планировать и организовывать проведение научного исследования в сфере профессиональной деятельности.</p> <p>Владеет: навыками проведения научного исследования в сфере профессиональной деятельности.</p>	<p>Лабораторная работа (выполнение заданий) Опрос</p>	<p>«Зачтено» «Не зачтено»</p>
Раздел 2. Методы психодиагностического исследования					
11	<p>Тема 11. Методы исследования познавательной сферы</p>	<p>ОПК-1. ИОПК-1.1.</p>	<p>Знает: методологические основы и современные методы научного исследования в сфере профессиональной деятельности.</p> <p>Умеет: применять современные методы научного исследования в сфере профессиональной деятельности.</p> <p>Владеет: навыками организации научного исследования в сфере профессиональной деятельности на основе научной методологии с использованием современных</p>	<p>Лабораторная работа (выполнение заданий) Опрос</p>	<p>«Зачтено» «Не зачтено»</p>

			методов.		
12	Тема 12. Организация и проведение исследования познавательной сферы	ОПК-1. ИОПК-1.2.	Знает: аспекты проведения научного исследования в сфере профессиональной деятельности. Умеет: планировать и организовывать проведение научного исследования в сфере профессиональной деятельности. Владеет: навыками проведения научного исследования в сфере профессиональной деятельности.	Лабораторная работа (выполнение заданий) Опрос	«Зачтено» «Не зачтено»
13	Тема 13. Исследование эмоционально-волевой и мотивационной сферы личности	ОПК-1. ИОПК-1.2.	Знает: аспекты проведения научного исследования в сфере профессиональной деятельности. Умеет: планировать и организовывать проведение научного исследования в сфере профессиональной деятельности. Владеет: навыками проведения научного исследования в сфере профессиональной деятельности.	Лабораторная работа (выполнение заданий) Опрос	«Зачтено» «Не зачтено»
14	Тема 14. Проективные методики в психологическом исследовании	ОПК-1. ИОПК-1.2.	Знает: аспекты проведения научного исследования в сфере профессиональной деятельности. Умеет: планировать и организовывать проведение научного исследования в сфере профессиональной деятельности. Владеет: навыками проведения научного	Лабораторная работа (выполнение заданий) Опрос	«Зачтено» «Не зачтено»

			исследования в сфере профессиональной деятельности.		
15	Тема 15. Анализ продуктов деятельности как метод работы с субъектами образовательного процесса	ОПК-1. ИОПК-1.2.	Знает: аспекты проведения научного исследования в сфере профессиональной деятельности. Умеет: планировать и организовывать проведение научного исследования в сфере профессиональной деятельности. Владеет: навыками проведения научного исследования в сфере профессиональной деятельности.	Лабораторная работа (выполнение заданий) Опрос	«Зачтено» «Не зачтено»
16	Тема 16. Обобщение и представление результатов экспериментально-психологического исследования личности	ОПК-1. ИОПК-1.2.	Знает: аспекты проведения научного исследования в сфере профессиональной деятельности. Умеет: планировать и организовывать проведение научного исследования в сфере профессиональной деятельности. Владеет: навыками проведения научного исследования в сфере профессиональной деятельности.	Лабораторная работа (выполнение заданий) Опрос	«Зачтено» «Не зачтено»
Раздел 3. Методы психолого-педагогической практики в работе с субъектами образовательного процесса					
17	Тема 17. Профориентационная психодиагностика	ОПК-8 ИОПК-8.1.	Знает: особенности функций педагога-психолога в организациях на основе требований психологии управления. Умеет: осуществлять профессиональные функции педагога-психолога в организациях на основе требований	Лабораторная работа (выполнение заданий) Опрос	«Зачтено» «Не зачтено»

			<p>психологии управления.          Владеет: навыками выполнения профессиональных функций педагога-психолога в организациях на основе требований психологии управления.</p>		
18	<p>Тема 18.          Исследование группового взаимодействия и межличностных отношений</p>	<p>ОПК-8          ИОПК-8.1.</p>	<p>Знает: особенности функций педагога-психолога в организациях на основе требований психологии управления.          Умеет:          осуществлять профессиональные функции педагога-психолога в организациях на основе требований психологии управления.          Владеет: навыками выполнения профессиональных функций педагога-психолога в организациях на основе требований психологии управления.</p>	<p>Лабораторная работа (выполнение заданий)          Опрос</p>	<p>«Зачтено»          «Не зачтено»</p>
19	<p>Тема 19.          Активные методы в психологии</p>	<p>ОПК-8          ИОПК-8.1.</p>	<p>Знает: особенности функций педагога-психолога в организациях на основе требований психологии управления.          Умеет:          осуществлять профессиональные функции педагога-психолога в организациях на основе требований психологии управления.          Владеет: навыками выполнения профессиональных функций педагога-психолога в организациях на основе требований психологии управления.</p>	<p>Лабораторная работа (выполнение заданий)          Опрос</p>	<p>«Зачтено»          «Не зачтено»</p>
20	<p>Тема 20. Метод социально-</p>	<p>ОПК-8          ИОПК-8.2.</p>	<p>Знает:          составляющие</p>	<p>Лабораторная работа (выполнение</p>	<p>«Зачтено»          «Не зачтено»</p>

	психологического тренинга		психолого-педагогической деятельности при выборе эффективных организационно-управленческих решений. Умеет: находить эффективные организационно-управленческие решения с учетом их психологических составляющих. Владеет: навыками выбора эффективных организационно-управленческих решений с учетом их психологических составляющих.	заданий) Опрос Тренинг Ролевая игра Кейс-технологии	
21	Тема 21. Применение методов психолого-педагогической практики в работе с субъектами образовательного процесса	ОПК-8 ИОПК-8.2.	Знает: составляющие психолого-педагогической деятельности при выборе эффективных организационно-управленческих решений. Умеет: находить эффективные организационно-управленческие решения с учетом их психологических составляющих. Владеет: навыками выбора эффективных организационно-управленческих решений с учетом их психологических составляющих.	Лабораторная работа (выполнение заданий) Опрос Эссе	«Зачтено» «Не зачтено»
ИТОГО			Форма контроля	Оценочные средства промежуточной аттестации	Шкала оценивания
			Экзамен	Ответ на билет	«Отлично», «хорошо», «удовлетворительно», «неудовлетворительно»

Критерии оценивания результатов обучения для текущего контроля успеваемости и промежуточной аттестации по дисциплине

### 1. Критерии оценивания устного ответа:

- зачтено – слушатель дает четкие, грамотные развернутые ответы на поставленные вопросы, приводит примеры из реальной жизни; полно и обосновано отвечает на дополнительные вопросы; грамотно использует понятийный аппарат и профессиональную терминологию;
- не зачтено – не соответствует критериям «зачтено».

### 2. Критерии оценивания лабораторных работ:

- зачтено – выбрали и использовали форму и стиль изложения, соответствующие целям и содержанию дисциплины; применили связанную с темой информацию, используя при этом понятийный аппарат в данной области; представили структурированный и грамотно написанный отчет, имеющий связное содержание;
- не зачтено – не соответствует критериям «зачтено».

### 3. Критерии оценивания тренинга:

- зачтено – слушатель проявляет активность при выполнении упражнений тренинга, демонстрирует рефлексивность в отношении своего состояния и действий, выполняет необходимое поведение и действия, соблюдает регламент;
- не зачтено – не соответствует критериям «зачтено».

### 4. Критерии оценивания игр:

- зачтено – слушатель провел анализ избираемых вариантов игровой деятельности, продемонстрировал умение излагать основные положения, обоснованно отстаивать свою точку зрения, воспринимать противоположные точки зрения, отвечать на вопросы оппонентов, демонстрирует необходимое поведение и действия, соблюдает регламент;
- не зачтено – не соответствует критериям «зачтено».

### 5. Критерии оценивания кейса:

- зачтено – слушатель дает полный, обоснованный ответ с использованием всей информации из описанной ситуации, демонстрирует умения и навыки применять теоретические знания, имеет собственную обоснованную точку зрения на проблему(ы) и причины ее (их) возникновения, уверенно и четко отвечает на дополнительные вопросы;
- не зачтено – не соответствует критериям «зачтено».

### 6. Критерии оценивания эссе:

- зачтено – представлена собственная точка зрения (позиция, отношение) при раскрытии проблемы; проблема раскрыта на теоретическом уровне, в связях и с обоснованиями, с корректным использованием профессиональных терминов и понятий в контексте ответа; предоставлена аргументация своего мнения с опорой на факты общественной жизни или личный социальный опыт;

- не зачтено – не соответствует критериям «зачтено».

7. Критерии оценивания результатов на экзамене:

- «Отлично» - обучающийся показывает систематическое и глубокое знание программного материала по дисциплине, умеет свободно ориентироваться в вопросе. Ответ полный и правильный на основании изученного материала. Выдвинутые положения аргументированы и иллюстрированы примерами. Материал изложен в определенной логической последовательности, осознанно, литературным языком, с использованием современных научных терминов; ответ самостоятельный. Обучающийся уверенно отвечает на дополнительные вопросы, демонстрирует знания, умения и навыки профессиональных компетенций.

- «Хорошо» - обучающийся показывает полное знание учебного материала, демонстрирует систематический характер знаний по дисциплине. Ответ полный и правильный, подтвержден примерами; но их обоснование не аргументировано, отсутствует собственная точка зрения. Материал изложен в определенной логической последовательности, при этом допущены 2-3 несущественные погрешности, исправленные по требованию экзаменатора. Обучающийся испытывает незначительные трудности в ответах на дополнительные вопросы. Материал изложен осознанно, самостоятельно, с использованием современных научных терминов, литературным языком, частично демонстрирует знания, умения и навыки профессиональных компетенций.

- «Удовлетворительно» - обучающийся показывает знание основного программного материала по дисциплине, но допускает погрешности в ответе. Ответ недостаточно логически выстроен, самостоятелен. Основные понятия употреблены правильно, но обнаруживается недостаточное раскрытие теоретического материала. Выдвигаемые положения недостаточно аргументированы и не подтверждены примерами; ответ носит преимущественно описательный характер. Обучающийся испытывает достаточные трудности в ответах на вопросы. Научная терминология используется недостаточно, недостаточно демонстрирует знания, умения и навыки профессиональных компетенций.

- «Неудовлетворительно» - не соответствует критериям «Удовлетворительно».

### **3. Типовые контрольные задания или иные материалы, необходимые для оценки знаний, умений, навыков и (или) опыта деятельности, характеризующих этапы формирования компетенций**

#### **1 ЭТАП – Текущий контроль освоения дисциплины**

Вопросы для устного опроса

Тема 1. Этический стандарт практического психолога

1. Что такое этический стандарт практического психолога и в чем его цель?
2. Каковы функции этического стандарта?
3. Охарактеризуйте этический принцип конфиденциальности.
4. Какие существуют исключения из принципа конфиденциальности?
5. Охарактеризуйте этический принцип компетентности.
6. Охарактеризуйте этический принцип ответственности.
7. Охарактеризуйте этический принцип этической и юридической правомерности.
8. Охарактеризуйте этический принцип квалифицированного психологического просвещения.
9. Охарактеризуйте этический принцип благополучия клиента.
10. Охарактеризуйте этический принцип профессиональной кооперации.
11. Охарактеризуйте этический принцип информирования клиента о целях и результатах обследования.

Тема 2. Методологические принципы проведения психологического исследования

1. Что такое объект и предмет науки?
2. Что является объектом и предметом психологии как науки?
3. В чем отличия житейской и научной психологии?
4. Понятие методологии и метода.
5. Какие уровни методологии вы знаете?
6. Охарактеризуйте философский уровень методологии психологии.
7. Дайте характеристику общенаучному уровню методологии психологии.
8. Охарактеризуйте частно-научный уровень методологии психологии.
9. Раскройте методологический уровень методик и техник.
10. Принципы проведения психологических исследований.

Тема 3. Методы психологического исследования

1. Какие виды классификаций психологических методов вы знаете?
2. Дайте характеристику организационным методам в психологии (с примерами).
3. Охарактеризуйте эмпирические методы в психологии.
4. Раскройте понятие о методах обработки данных.
5. Расскажите об интерпретационных методах в психологии.
6. Какие вы знаете виды измерений и шкал в психологии?

Тема 4. Психологическое наблюдение и самонаблюдение как методы получения эмпирических данных

1. Что такое наблюдение и самонаблюдение как научные методы в психологии?
2. Дайте классификацию видов наблюдения по различным основаниям.

3. Опишите последовательность этапов процедуры наблюдения.
4. Назовите категории предметов наблюдения (с примерами).
5. Охарактеризуйте преимущества и недостатки метода наблюдения.
6. Что такое ошибки наблюдения, и какие виды ошибок наблюдения вы знаете?
7. В чем состоит гало-эффект, и какими путями можно избежать данной ошибки?
8. В чем состоит эффект снисхождения и какими способами можно избежать данной ошибки?
9. В чем состоит ошибка центральной тенденции, и какими методами можно избежать данной ошибки?
10. В чем состоит ошибка корреляции, и какими средствами можно избежать данной ошибки?
11. В чем состоит ошибка контраста, и какими путями можно избежать данной ошибки?
12. В чем состоит ошибка первого впечатления, и какими способами можно избежать данной ошибки?
13. Что такое карта наблюдения, и каковы основные принципы ее составления?
14. Раскройте предметы наблюдения при проведении экспериментально-психологического исследования в психолого-педагогической практике?

Тема 5. Методы анкетирования и тестирования в психологическом исследовании

1. Что такое анкетирование как метод исследования?
2. Дайте классификацию анкет по разным основаниям.
3. Что такое тест и тестирование?
4. Проведите сравнительный анализ методов анкетирования и тестирования: чем похожи и чем отличаются анкеты и тесты?
5. Раскройте понятие стандартизация.
6. Охарактеризуйте понятие надежность теста.
7. Дайте характеристику видам надежности теста.
8. Раскройте понятие валидность теста.
9. Охарактеризуйте виды валидности теста.
10. В чем преимущества и недостатки метода тестирования?

Тема 6. Метод интервьюирования

1. Что такое интервью?
2. Дайте классификацию видам интервью по разным основаниям?
3. Цели и функции метода интервью в разных сферах психологической практики?
4. В чем преимущества и недостатки метода интервью?
5. Приведите пример структурированного и неструктурированного интервью (составить самостоятельно).

Тема 7. Метод беседы в работе с субъектами образовательного процесса

1. Что такое беседа как источник получения эмпирических данных и как практический метод работы?
2. В чем особенности проведения беседы в практике педагога-психолога?
3. Какие основные вопросы являются необходимыми в беседе с родителем (законным представителем) как субъектом образовательного процесса?
4. Какие основные вопросы являются необходимыми в беседе с обучающимся как субъектом образовательного процесса?
5. Какие основные вопросы являются необходимыми в беседе с педагогом как субъектом образовательного процесса?
6. Перечислите основные темы бесед в психолого-педагогической практике.
7. В чем преимущества и недостатки метода беседы?

Тема 8. Эксперимент как научный метод в психологии

1. Что такое эксперимент как научный метод в психологии?
2. Дайте классификацию экспериментов по различным основаниям.
3. Раскройте понятия переменных и артефактов в эксперименте?
4. Перечислите виды экспериментальных эффектов?
5. Раскройте способы контроля побочных переменных и повышения объективности экспериментального исследования?
6. Какие известные психологические эксперименты вы знаете?
7. В чем преимущества и недостатки экспериментального метода?
8. Приведите пример формирующего эксперимента в психолого-педагогической практике (составить план исследования самостоятельно)?

Тема 9. Процедура и основные характеристики экспериментально-психологического исследования

1. Назовите основные принципы и правила проведения экспериментально-психологического исследования.
2. Какие психические процессы, состояния и свойства можно диагностировать в рамках экспериментально-психологического исследования?
3. Раскройте основные особенности диагностики познавательной сферы человека?
4. Дайте характеристику особенностям диагностики эмоционально-волевой сфере личности?
5. Охарактеризуйте особенности диагностики мотивационной сферы?
6. Раскройте понятие психологического диагноза как результата проведенного экспериментально-психологического исследования.

Тема 10. Экспертная оценка и написание психологической характеристики по итогам исследования

1. Перечислите функции педагога-психолога в образовательной организации.
2. В чем заключается экспертная деятельность в психолого-педагогической практике?
3. Раскройте содержание понятий «заключение эксперта-психолога» и «заключение специалиста-психолога».
4. Что такое психолого-педагогическая характеристика и заключение психолого-медико-педагогического консилиума?
5. Области применения экспертных оценок в психологии.
6. Достоинства и недостатки метода экспертных оценок.
7. Сущность и специфические особенности экспертного оценивания.
8. Причины нарушения достоверности результатов экспертизы (на примере дидактического оценивания).
9. Экспертная оценка качеств личности руководителя.
10. Характеристики способов управления руководителя.

Тема 11. Методы исследования познавательной сферы

1. Раскройте содержание понятий «психические процессы», «психические состояния» и «психические свойства».
2. Что такое ощущение? Виды и качества ощущений.
3. Что такое восприятие? Основные свойства восприятия.
4. Охарактеризуйте методики исследования перцептивных процессов (описать стимульный материал методик, дать инструкции).
5. Что такое внимание? Виды внимания и его параметры.
6. Охарактеризуйте методики исследования attentionных процессов (описать стимульный материал методик, дать инструкции).
7. Что такое память? Классификация видов памяти и запоминания.
8. Охарактеризуйте методики исследования мнемических процессов (описать стимульный материал методик, дать инструкции).
9. Что такое мышление? Классификация видов мышления и стадии его развития.
10. Охарактеризуйте методики исследования мышления (описать стимульный материал методик, дать инструкции).
11. Что такое воображение? Виды воображения. Процессы воображения.
12. Охарактеризуйте методики исследования имажитивных процессов (описать стимульный материал методик, дать инструкции).
13. Что такое интеллект и коэффициент IQ? Какие методы диагностики интеллекта вы знаете?

Тема 12. Организация и проведение исследования познавательной сферы

1. Охарактеризуйте порядок проведения экспериментально-психологического исследования познавательной сферы человека
2. Раскройте цель, инструкцию и возможные результаты методики «Наложенные изображения»
3. Назовите цель, инструкцию и возможные результаты методики «Таблицы Шульте»
4. Охарактеризуйте цель, инструкцию и возможные результаты методики «Корректирующая проба»
5. Что такое кривая продуктивности внимания, и какую информацию она позволяет получить?
6. Раскройте цель, инструкцию и возможные результаты методики «10 слов»
7. Что такое кривая продуктивности запоминания, и какую информацию она позволяет получить?
8. Назовите цель, инструкцию и возможные результаты методики «Пиктограммы»
9. Охарактеризуйте цель, инструкцию и возможные результаты методики «Пересказ рассказа»
10. Раскройте цель, инструкции и возможные результаты методик «Исключение предметов» и «Исключение понятий».
11. Назовите цель, инструкцию и возможные результаты методики «Классификация»
12. С помощью каких критериев можно определить уровень обобщения мышления?
13. Охарактеризуйте цель, инструкцию и возможные результаты методики «Сравнение понятий»
14. Раскройте цель, инструкции и возможные результаты методик «Простые аналогии» и «Сложные аналогии»
15. Назовите цель, инструкцию и возможные результаты методики «Кубики Кооса»
16. Раскройте основные принципы формулирования выводов относительно развития когнитивных процессов.

Тема 13. Исследование эмоционально-волевой и мотивационной сферы личности

1. Что такое эмоции? Классификация эмоций.
2. Что такое мотивация? Виды мотивации. Понятие оптимума мотивации.
3. Охарактеризуйте методики выявления тревожности (описать стимульный материал методик, дать инструкции).
4. Опишите методики выявления агрессивности (описать стимульный материал методик, дать инструкции).
5. Назовите методики диагностики самооценки (описать стимульный материал методик, дать инструкции).

6. Раскройте понятие акцентуация темперамента. Охарактеризуйте типы темпераментов.

7. Какие методики на диагностику типов темперамента вы знаете (описать стимульный материал методик, дать инструкции)?

8. Опишите понятие акцентуации характера. Перечислите виды акцентуаций.

9. Назовите методики диагностики типа акцентуаций (описать стимульный материал методик, дать инструкции).

10. Раскройте содержание понятий ценностные и смысложизненные ориентации. Перечислите методики исследования данных психических свойств (описать стимульный материал методик, дать инструкции).

11. Какие методики диагностики мотивации вы знаете (описать стимульный материал методик, дать инструкции)?

12. Охарактеризуйте методики диагностики аутоагрессивного поведения (описать стимульный материал методик, дать инструкции).

#### Тема 14. Проективные методики в психологическом исследовании

1. Что такое проективные методы в психологии? Назовите их основные отличительные черты.

2. Какие проективные методики диагностики вы знаете?

3. Охарактеризуйте проективные рисуночные тесты. Назовите общие критерии рисунков, которые будут являться диагностически значимыми.

4. В чем состоят особенности методики «Рисунок несуществующего животного»? Дайте инструкцию и перечислите основные диагностически значимые критерии.

5. В чем состоят особенности методик «Рисунок семьи» и «Рисунок семьи животных»? Дайте инструкцию и перечислите основные диагностически значимые критерии.

6. В чем состоят особенности методики «Дом, дерево, человек»? Дайте инструкцию и перечислите основные диагностически значимые критерии.

7. В чем состоят особенности методики «Рисунок человека»? Дайте инструкцию и перечислите основные диагностически значимые критерии.

8. Какие еще известные рисуночные тесты вы знаете? Дайте инструкцию и перечислите основные диагностически значимые критерии.

9. Охарактеризуйте отличительные особенности цветового теста Люшера. Опишите стимульный материал методики, дайте инструкцию, раскройте принцип обработки результатов.

10. Раскройте психологическую значимость методики «Тематический апперцептивный тест» (ТАТ) и «Детский апперцептивный тест» (САТ). Опишите стимульный материал методик, дайте инструкцию, раскройте принцип обработки результатов.

11. Опишите особенности методики «Hand-тест». Опишите стимульный материал методики, дайте инструкцию, раскройте принцип обработки результатов.

12. Охарактеризуйте отличительные особенности теста Розенцвейга. Опишите стимульный материал методики, дайте инструкцию, раскройте принцип обработки результатов.

Тема 15. Анализ продуктов деятельности как метод работы с субъектами образовательного процесса

1. Что такое анализ продуктов деятельности как метод получения эмпирических данных.

2. Что может быть предметом анализа в рамках образовательного процесса?

3. Охарактеризуйте методику контент-анализа. Основные принципы психологического анализа текстов.

4. В чем состоят особенности биографического метода?

5. Перечислите основные принципы психологического анализа информационных материалов.

Тема 16. Обобщение и представление результатов экспериментально-психологического исследования личности

1. Какие основные эмоционально-волевые и личностные характеристики являются объектом экспертной оценки педагога-психолога в образовательном процессе?

2. Раскройте цель, инструкцию и возможные результаты методики «Тест Стреляю».

3. Охарактеризуйте цель, инструкцию и возможные результаты методики «Опросник Леонгарда-Шмишека»

4. Назовите цель, инструкцию и возможные результаты методики «Патохарактерологический диагностический опросник»

5. Раскройте цель, инструкцию и возможные результаты методики «Опросник Басса-Дарки»

6. Охарактеризуйте цель, инструкцию и возможные результаты методики «Тест Спилбергера-Ханина»

7. Назовите цель, инструкцию и возможные результаты методик Дембо-Рубинштейн и «Лесенка».

8. Раскройте основные принципы формулирования выводов относительно развития эмоционально-волевых процессов и характеристик личности.

Тема 17. Профориентационная психодиагностика

1. В чем заключается профориентационная работа в практике педагога-психолога?

2. Назовите основные этапы профориентационной диагностики и профориентационного консультирования в образовательном процессе.

3. Раскройте цель, инструкцию и возможные результаты методики «Дифференциально-диагностический опросник» Е.А.Климова.

4. Охарактеризуйте цель, инструкцию и возможные результаты методики «Карта интересов».

5. Назовите цель, инструкцию и возможные результаты методики «Коммуникативные и организаторские способности».

6. Какие проективные методики профориентационной диагностики вы знаете?

7. Перечислите принципы формулировки выводов по профориентационной диагностике.

Тема 18. Исследование группового взаимодействия и межличностных отношений

1. Что такое малая группа? Основные особенности малых групп?

2. Назовите особенности взаимодействия внутри малых групп?

3. Охарактеризуйте стадии развития малой группы.

4. Раскройте цель, инструкцию и возможные результаты методики «Социометрия». Какие разновидности проведения социометрии вы знаете?

5. Назовите цель, инструкцию и возможные результаты методики «Диагностика межличностных отношений» Т.Лири.

6. Охарактеризуйте цели, инструкции и возможные результаты методик «Анализ семейной тревоги» и «Анализ семейных взаимоотношений».

7. Раскройте цель, инструкцию и возможные результаты методики Рене Жиля.

8. Назовите цель, инструкцию и возможные результаты методики СПА Роджерса-Даймонд.

9. Перечислите принципы формулировки выводов по исследованию группового взаимодействия и межличностных отношений.

Тема 19. Активные методы в психологии

1. Дайте классификацию современных психолого-педагогических методов обучения.

2. Охарактеризуйте метод социально-психологического тренинга

3. Раскройте сущность метода групповой дискуссии

4. Опишите особенности игровых методов в психологии

5. Охарактеризуйте проблемные методы в психологии

6. Раскройте метод решения ситуационных задач (кейс-технологии) в психологии

Тема 20. Метод социально-психологического тренинга

1. Что такое социально-психологический тренинг и Т-группы?

2. Какие разновидности тренинговых методов вы знаете?

3. Назовите параметры оптимальной тренинговой группы.

4. Раскройте структуру тренингового занятия.

5. Какие вы знаете тренинговые упражнения-знакомства (примеры с инструкциями)

6. Опишите известные вам тренинговые упражнения-разминки (примеры с инструкциями)

7. Охарактеризуйте упражнения на сплочение группы (примеры с инструкциями)

8. Назовите упражнения, направленные на обучение разрешению конфликтов и конструктивному выражению эмоций (примеры с инструкциями)

9. Какие вы знаете тренинговые упражнения на активизацию личностных ресурсов (примеры с инструкциями)

10. Перечислите разновидности игр в психолого-педагогическом процессе.

11. Что такое имитационная игра и основные принципы ее проведения?

12. Что такое ролевая игра и основные принципы ее проведения?

13. В чем отличительные особенности настольных психологических игр (с примерами)?

Тема 21. Применение методов психолого-педагогической практики в работе с субъектами образовательного процесса

1. Какие функции психолога в образовательном учреждении вы знаете?

2. В чем состоит диагностическая функция психолога в образовательном учреждении?

3. Какие виды диагностик в образовательном учреждении вы знаете (с примерами)?

4. В чем состоит консультационная функция психолога в образовательном учреждении?

5. В чем состоит коррекционно-развивающая функция психолога в образовательном учреждении?

6. В чем состоит профилактическая функция психолога в образовательном учреждении?

7. В чем состоит просветительская функция психолога в образовательном учреждении?

8. В чем состоит экспертная функция психолога в образовательном учреждении?

9. В чем состоит организационно-методическая функция психолога в образовательном учреждении?

## Лабораторные работы

Тема 1. Этический стандарт практического психолога

Цель работы: ознакомиться с основными положениями этического стандарта психолога.

1. Краткие теоретические сведения

Основные положения этического стандарта: обязанности и права психолога, организация деятельности психолога, содержание принципов и

правил работы психолога: не нанесение ущерба, компетентности, беспристрастности, конфиденциальности, осведомленного согласия.

2. Порядок выполнения работы:

1) Изучить основные положения этического стандарта психолога.

2) Разобрать примеры из практики.

3. Содержание отчета:

1) Проанализировать основные положения этического стандарта.

2) Найти выход из сложных ситуаций, заданных преподавателем.

3) Сделать выводы.

Возможные ситуации:

А) Родитель просит рассказать вас о содержании консультации с подростком, что его беспокоит, какие у него проблемы, что он вам рассказал?

Б) Психолог на консультации чувствует, что клиент начинает раздражать его своим поведением, что у него не такие уж и сложные проблемы, которые имеют самое очевидное и простое решение, но клиент почему-то не хочет этого делать, демонстрирует сопротивление.

В) Мужчина-клиент на консультации признается женщине-психологу в симпатии. Мужчина ей симпатичен, препятствий для начала отношений вроде бы нет.

#### Ключ ответов

А) Ответ: принцип конфиденциальности распространяется на подростков, рассказ о ходе консультации в подробностях может подорвать доверие подростка к психологу и затруднить дальнейшую работу.

Б) Ответ: возникновение подобных чувств у психолога может говорить о контр переносе, и затруднить работу в связи с чем ему необходимо срочно обратиться к супервизору.

В) Ответ: Психологу необходимо завершить консультативный процесс и передать его другому специалисту.

Тема 2. Методологические принципы проведения психологического исследования

Цель работы: сформировать общие представления о методологических принципах исследования в психологии.

1. Краткие теоретические сведения

Понятия – методология, метод методика. Уровни методологии: высший (философский), общенаучный, частно-научный, уровень методик и техник. Методологические принципы каждого уровня: формальная логика, материализм, конструктивная критика, аксиология, междисциплинарное рассмотрение; моделирование, комплексный подход; детерминизм, развитие, историзм, единство сознания и деятельности, системный подход.

2. Порядок выполнения работы и содержание отчета

Выполнить задания:

1) Ознакомиться с уровнями методологии

2) Изучить методологические принципы психологических исследований

3. Содержание отчета:

1) Составить блок-схему методологических принципов по уровням методологии

#### Ключ ответов

Философский	Общенаучный	Частно-научный	Уровень методик и техник
Логика	Моделирование	Детерминизм	
Материализм	Комплексный анализ	Системный подход	
Конструктивная критика		Единство сознания и деятельности	
Междисциплинарность		Развитие	
Аксиология		Историзм	

#### Тема 3. Методы психологического исследования

Цель работы: сформировать общие представления о методах исследования в психологии.

1. Краткие теоретические сведения

Анкетирование, беседа, биографический метод, интервью, интроспекция, лонгитюдное исследование, моделирование, наблюдение, проективные методы, социометрия, тестирование, эксперимент и др.

2. Порядок выполнения работы и содержание отчета

Порядок выполнения работы:

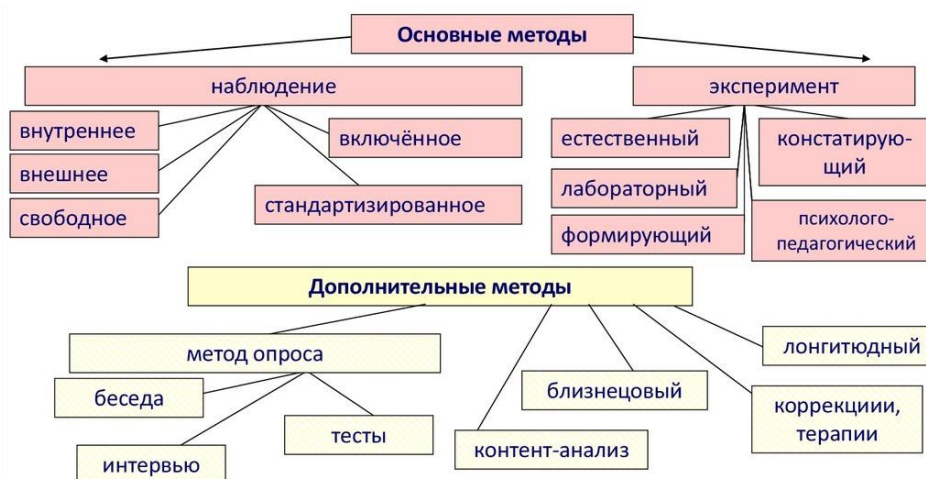
1). Ознакомиться с различными классификациями методов исследования.

2). Сформировать представление об объективных и субъективных методах.

3. Содержание отчета:

1). Оформить схемы с описанием методов.

#### Ключ ответов



Тема 4. Психологическое наблюдение и самонаблюдение как методы получения эмпирических данных

Цель работы: освоение метода «наблюдение».

1. Краткие теоретические сведения

Наблюдение как метод психологии, классификация наблюдений, типичные ошибки в психологическом наблюдении, отличия научного наблюдения от житейского, положительные и отрицательные черты наблюдения как метода, виды наблюдений.

Порядок выполнения работы:

- 1) Выявить типы поведения людей в дискуссии.
- 2) Для проведения исследования использовать схемы наблюдения.
- 3) Предлагается использовать схему наблюдения Р. Бейлза.

Содержание отчета:

- 1) Провести наблюдение за ходом дискуссии в коллективе.
- 2) Зафиксировать формальную сторону общегрупповой дискуссии.
- 3) Соотнести категории из перечня Р.Бейлза с репликами участников общения.
- 4) Выявить динамику дискуссии.
- 5) Выявить типы поведения участников дискуссии.
- 6) Составить таблицу с именами участников дискуссии и категориями высказываний.
- 7) Сделать выводы

#### Ключ ответов

Характеристика по Бейлзу	Испытуемый 1	Испытуемый x
1. Выражение солидарности, повышение статуса другого человека, оказание помощи, вознаграждение		
2. Снятие эмоционального напряжения, шутка, смех, выражение удовлетворения		

3. Согласие, пассивное принятие, понимание воздействия, уступчивость		
4. Предложение совета, направления мысли, при сохранении автономии партнера		
5. Выражение своего мнения, оценивание, анализ, проявление чувств, желаний		
6. Ориентация членов группы, информирование, повторение, уточнение		
7. Просьба ориентировать, дать информацию, повторить, подтвердить		
8. Просьба сообщить мнение, оценить, проанализировать, выражение чувств		
9. Вопрос, просьба дать направление, возможный способ действия		
10. Возражение, пассивное неприятие воздействия, отказ в помощи		
11. Выражение эмоционального напряжения, просьба о помощи, уклонение (отступление «с поля боя»)		
12. Проявление антагонизма, подрыв статуса другого, самозащита, домогательство своего признания		

Тема 5. Методы анкетирования и тестирования в психологическом исследовании

Цель работы: создание обучающимися собственного варианта анкеты для развития умений формулировать вопросы анкеты.

#### 1. Краткие теоретические сведения

Общая характеристика метода. Основные виды вопросов в анкете. Основные правила составления анкет. Способы повышения эффективности контроля при заполнении анкеты. Этапы подготовки анкеты. Требования к формулировкам вопросов для анкеты.

#### 2. Порядок выполнения работы и содержание отчета

Порядок выполнения работы:

1) Самостоятельно составить анкету, направленную на выявление проблем профессиональной деятельности психолога, работающего в... (направление деятельности выбрать самостоятельно).

2) Проведение анкетирования с респондентом.

Содержание отчета:

1) Анализ вопросов составленной анкеты.

2) Сделать выводы.

### Пример составления анкеты

1. Расскажите немного о себе и почему вы выбрали именно эту профессию?
2. Как вы думаете, почему профессия психолога важна в современном мире?
3. С какими сложностями вы сталкиваетесь при работе?
4. Какими качествами, по вашему мнению, должен обладать человек вашей профессии?
5. Чем предпочитаете заниматься в свободное время? Какие у вас хобби?
6. С какими проблемами чаще всего обращаются?
7. Есть ли у вас определённый подход и схемы, в работе?
8. Каким ребёнком вы были в детстве?
9. Расскажите про любимое направление в психологии
10. Что для вас хороший психолог?
11. Какие клиенты являются для вас самыми сложными?
12. Помогают ли знания психологии в повседневной жизни?
13. Можете ли выделить для себя минусы своей профессии?
14. Как вы думаете есть ли жизнь после смерти и существует ли перерождение душ?
15. Ваше отношение к богу и вере в целом? Нужна ли вообще человеку вера, по вашему мнению?
16. Если ли у вас примеры для подражания? Расскажите о них, чем они вас вдохновляют?
17. Что для вас смысл жизни?
18. На ваш взгляд лучше любить или быть любимым?
19. Как вы реагируете на критику в свой адрес?
20. В чём вы находите вдохновение?

### Тема 6. Метод интервьюирования

Цель работы: формирование умения составлять вопросы и проводить интервью.

#### 1. Краткие теоретические сведения

Интервьюирование как разновидность метода опроса. Особенности организации интервью. Основные виды интервью. Правила составления вопросов для интервью. Этапы организации интервью. Фиксирование информации в интервью.

#### 2. Порядок выполнения работы и содержание отчета

Порядок выполнения работы:

- 1) Подготовьте план проведения стандартизированного интервью обучающихся на тему «Мотивы выбора профессии».
- 2) Составить вопросы.
- 3) Проанализировать составленные вопросы.

4) Обратить внимание на то, что интервью должно содержать серию косвенных вопросов для проверки и уточнения полученных ранее результатов.

Содержание отчета:

- 1) Проинтервьюировать нескольких юношей и девушек.
- 2) Сравнить полученные ответы.
- 3) Ответы на каждый из вопросов необходимо оценить как «соответствующие выбору профессии» или «не соответствующие выбору профессии».
- 4) Сделать выводы.

Тема 7. Метод беседы в работе с субъектами образовательного процесса

Цель работы: освоение метода «беседы».

1. Краткие теоретические сведения

Метод беседы — психологический вербально-коммуникативный метод, заключающийся в ведении тематически направленного диалога между психологом и респондентом с целью получения сведений от последнего.

Беседы различаются в зависимости от преследуемой психологической задачи. Выделяют следующие виды:

- терапевтическая беседа;
- экспериментальная беседа (с целью проверки экспериментальных гипотез);
- автобиографическая беседа;
- сбор психологического анамнеза.

Существуют правила:

правила и нормы поведения в психологической беседе (исследовательской): что она означает, что разрешает, какие альтернативы поведения предлагает;

некоторые позиции и цели участников беседы, их влияние на характер диалога;

процесс и способы включения испытуемого в ситуацию беседы.

2. Порядок выполнения работы и содержание отчета

Порядок выполнения работы:

- 1) Подготовка программы беседы и подробная разработка ее тактики (системы и типов вопросов);
- 2) Самостоятельное проведение беседы;
- 3) Подробный разбор проведенной беседы с анализом типичных ошибок;

Содержание отчета:

- 1) Составить план беседы с родителями в образовательном учреждении

Ключ ответов

Примерный план беседы с родителем

### I. Сведения о семье

- 1) Ф.И.О. родителя
- 2) Возраст, дата рождения
- 3) Профессия, род деятельности
- 4) Образование
- 5) Состав семьи (с кем проживает)
- 6) Другие значимые члены семьи

### II. Актуальное состояние ребенка на момент обращения

- 1) Проблема обращения
- 2) Отношение ребенка к учебе, успеваемость
- 3) Наличие круга общения у ребенка в ОУ и за его пределами:
- 4) Проблемы в социальном окружении
- 5) Дополнительные занятия/секции и отношение к ним
- 6) Времяпрепровождение дома
  - с мамой
  - с папой
  - вместе
- 7) Особенности сна (трудности засыпания, совм.сон и др)
- 8) Аппетит
- 9) Страхи

### III. Особенности раннего развития

- 1) Особенности протекания беременности и родов
- 2) Особенности развития в первые годы жизни
- 3) ГВ
- 4) ЧМТ
- 5) Наблюдения невролога
- 6) Адаптация в детском саду
- 7) Адаптация в школе

### IV. Сбор семейного анамнеза (наследственная отягощенность)

### VI. Уточнение запроса

## Тема 8. Эксперимент как научный метод в психологии

Цель работы: отработка основных навыков планирования и проведения эксперимента

### 1. Краткие теоретические сведения

Организация и проведение экспериментального исследования, идеальный и реальный эксперимент, экспериментальная выборка, экспериментальные переменные и способы их контроля, определение внешней переменной. Ассоциативный эксперимент, формирующий эксперимент и т.д. (результаты проведенного обучающимися эксперимента обсуждаются в группе).

### 2. Порядок выполнения работы и содержание отчета

Порядок выполнения работы:

- 1) Кратко описать ход работы, инструкции испытуемому, план эксперимента.

- 2) Дать характеристику экспериментального материала.
- 3) Обосновать план эксперимента.
- 4) Описать схему и процедуру эксперимента в терминах экспериментальной психологии.

Содержание отчета:

- 1) Провести диагностический эксперимент по определению свойства силы – слабости нервной системы (теппинг-тест).
- 2) Определить тип кривой изменения темпа движений в результатах теппинг-теста и определить силу-слабость нервной системы.
- 3) Сопоставить результаты теппинг-теста в группе в целом, выявить диапазон показателей и определить выраженность свойства нервной системы внутри данной группы.
- 4) Провести интерпретацию результатов.
- 5) Сформулировать выводы по работе.

### Ключ ответов

Пример заключения по методике «Экспресс-диагностика свойств нервной системы по психомоторным показателям Е.П. Ильина. (Теппинг – тест)»

Ф.И.О. испытуемого \_\_\_\_\_

Дата рождения: \_\_\_\_\_

Исследователь: \_\_\_\_\_

Результаты: мы можем зафиксировать способность к энергичному и качественному началу работы, а затем резкий спад работоспособности. При этом последующая деятельность получает стабильное продолжение. (Отсутствуют резкие колебания графика). В конце деятельности работоспособность увеличивается на несколько единиц.

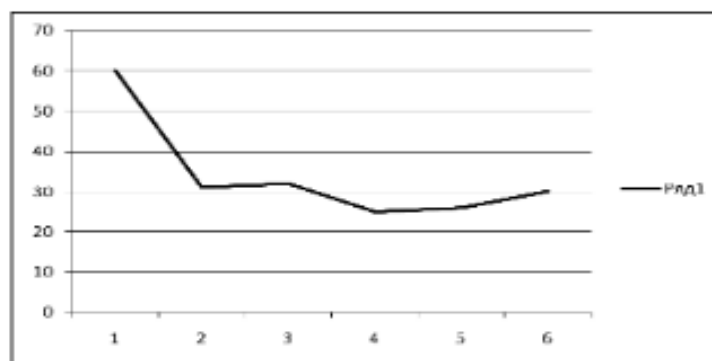


График 1. График работоспособности испытуемого

Выводы: график нисходящего типа, что свидетельствует о средней по силе нервной системе испытуемого.

Рекомендации.

1. Необходимо планирование деятельности: сначала выполнение сложных, затем более простых задач.
2. Чередование разных видов деятельности: умственной и физической.

Тема 9. Процедура и основные характеристики экспериментально-психологического исследования

Цель работы: отработка основных навыков планирования и проведения экспериментально-психологического исследования

Порядок выполнения работы:

- 1). Ознакомиться с процедурой психологического обследования.
- 2). Ознакомиться со сложными ситуациями, заданными преподавателем.

Содержание отчета:

- 1) Составление плана исследования психических процессов, состояний и свойств

#### Ключ ответов

Примерный план проведения ЭПИ:

- 1) Наблюдение
- 2) Знакомство и установление контакта
- 3) Сбор анамнеза
- 4) Исследование познавательных процессов:
  - восприятия;
  - внимания;
  - памяти;
  - мышления;
  - воображения.
- 5) Исследования эмоционально-волевых свойств личности:
  - мотивации;
  - тревожности;
  - агрессивности;
  - самооценки;
  - других в зависимости от запроса.
- 6) Формулировка выводов.

Тема 10. Экспертная оценка и написание психологической характеристики по итогам исследования

Цель работы: развитие умений выполнения экспертной оценки качеств личности руководителя и его стилей управления.

1. Краткие теоретические сведения

Сущность и специфические особенности экспертного оценивания. Содержание оценочной деятельности экспертов. Статистическая обработка материала. Причины нарушения достоверности результатов экспертизы.

2. Порядок выполнения работы и содержание отчета

Порядок выполнения работы:

- 1) Собрать группу экспертов (включить 7-10 членов учебного коллектива одного статуса).

- 2) Ознакомиться с базовыми характеристиками руководителя.
  - 3) Подготовить количество бланков с перечнем базовых характеристик руководителя по числу экспертов.
  - 4) Обработать результаты, подсчитать сумму баллов.
- Содержание отчета:
- 1) Зафиксировать результаты в обобщающую таблицу.
  - 2) Вычислить сумму баллов, выставленных в целом каждым экспертом.
  - 3) Вычислить средний балл каждого эксперта.
  - 4) Вычислить сумму баллов, выставленных всей группой экспертов по каждой отдельной характеристике.
  - 5) Вычислить средние баллы группы по отдельным характеристикам.
  - 6) Вычислить общую сумму баллов всех экспертов.
  - 7) Вычислить общий средний балл группы экспертов.

#### Тема 11. Методы исследования познавательной сферы

Цель работы: изучить методики диагностики внимания, памяти, мышления, воображения

##### 1. Краткие теоретические сведения

Исследование характеристик психических процессов методами инструкции и способы обработки данных методик «Наложенные изображения», таблицы Шульте, Шульте-Горбова, корректурные пробы, 10 слов, пиктограммы, пересказ рассказа, «Исключения понятий», «Классификация», сравнение понятий, кубики Кооса.

Содержание отчета:

- 1) Дать инструкцию и способ обработки результатов по методике Таблицы Шульте (внимание)
- 2) Дать инструкцию и способ обработки результатов по методике «Пиктограммы» (память)
- 3) Дать инструкцию и способ обработки результатов по методике «Исключение понятий» (мышление)

#### Ключ ответов

1. Инструкция: «Перед Вами таблица 5x5 с 25 числами, расположенными вразброс. Вам необходимо показывать и называть все числа по порядку от 1 до 25. Постарайся делать это как можно быстрее и без ошибок».

Предъявляются 5 таблиц (первая тренировочная, ее время не включается в анализ результатов), фиксируется время и количество ошибок.

2. Инструкция: «Сейчас будет проверяться ваша зрительная память. На этой бумаге нельзя писать ни слов, ни букв. Я буду называть слова и целые выражения, которые вы должны будете запомнить. Для того чтобы легче было запомнить, вы должны к каждому к каждому слову нарисовать что-либо такое, что бы могло помочь вам вспомнить заданное слово. Качество рисунка роли не играет, можно нарисовать что угодно и как угодно, лишь бы

вам это смогло напомнить заданное слово – как узелок на память завязывают. Вот, например, я вам задаю первое выражение «Веселый праздник». Что можно нарисовать, чтобы потом вспомнить «Веселый праздник»?». После выполнения лист с рисунком откладывается и показывается испытуемому для воспроизведения слов через 30-60 минут.

Критерии оценки результатов методики:

- Процент правильного воспроизведения
- Доступна ли испытуемому обобщенная символизация слова.
- Адекватность ассоциаций.
- Шоковые реакции.
- Отказ от выбора образа.
- Употребление буквенных обозначений вопреки инструкции.
- «Феномен единой системы».

3. Инструкция. «Из 5 предложенных слов 4 сходны между собой и их можно объединить одним названием (общим родовым понятием). Найди (подчеркни, запиши) неподходящее слово и скажи, как можно назвать остальные четыре слова».

Оценивается уровень обобщения:

высший – при применении концептуальных понятий (отнесение к классу на основании существенных признаков);

средний – при использовании функционального уровня обобщения (отнесение к классу на основании функциональных признаков);

низкий – при конкретных обобщениях (отнесение к классу на основании конкретных признаков).

Тема 12. Организация и проведение исследования познавательной сферы

Цель работы: исследование познавательных психических процессов (восприятие, внимание, память, мышление, воображение)

1. Краткие теоретические сведения

Исследование характеристик познавательных психических процессов методами «Наложенные изображения», таблицы Шульте, Шульте-Горбова, корректурные пробы, 10 слов, пиктограммы, пересказ рассказа, «Исключения понятий», «Классификация», сравнение понятий, кубики Кооса.

2. Порядок выполнения работы и содержание отчета

Порядок выполнения работы:

- 1) Обследование проводится с помощью специальных бланков.
- 2) Целесообразно использовать стандартные бланки.
- 3) Изучить инструкцию.

Содержание отчета:

1) Составить бланк экспериментально-психологического исследования по вышеперечисленным методам

Ключ ответов

Примерный бланк экспериментально-психологического исследования  
Ф.И.О. обследуемого \_\_\_\_\_

- 1) Зрительный гнозис (перцепция) \_\_\_\_\_  
 2) Внимание: Таблицы Шульце \_\_\_\_\_ – \_\_\_\_\_ – \_\_\_\_\_ – \_\_\_\_\_  
 Корректирующая проба: \_\_\_\_\_  
 Отсчитывание: \_\_\_\_\_  
 Вывод: \_\_\_\_\_

### 3) Память.

№		1	2	3	4	5	Отср.	№		1	2	3	4	5	Отср.
1	Лес							1	Число						
2	Хлеб							2	Волк						
3	Окно							3	Камень						
4	Стул							4	Жизнь						
5	Вода							5	Кино						
6	Конь							6	Зонт						
7	Гриб							7	Море						
8	Игла							8	Шмель						
9	Мед							9	Лампа						
10	Огонь							10	Соль						

Образная память: 1) Веселый праздник; 2) Вкусный ужин; 3) Тяжелая работа;  
 4) Смелый поступок; 5) Болезнь; 6) Обида; 7) Дружба; 8) Темная ночь;  
 9) Теплый ветер; 10) Обман.

Пересказ рассказа. Лев спал. Мышь пробежала ему по телу. Он проснулся и поймал ее. Мышь стала просить, чтобы он ее отпустил. Она сказала: «Если ты меня отпустишь – я тебе добро сделаю». Лев засмеялся, но отпустил ее.

Потом охотники поймали льва и привязали веревкой к дереву. Мышь услышала лвиный рёв, прибежала и перегрызла верёвку. Маленькая мышь сказала: «Помнишь, ты смеялся, не верил, что я могу тебе добро сделать, а теперь видишь, что бывает и от мыши добро».

### Мышление

Исключение предметов		
1.	5.	9.
2.	6.	10.
3.	7.	11.
4.	8.	12.

### Сравнение понятий

Понятие	Сходство	Различие
1. Утро-вечер		
2. Дуб-береза		
3. Легчик-танкист		

4. Ботинок-карандаш		
5. Корова-лошадь		
6. Голод-жажда		
7. Девочка-кукла		
8. Дождь-снег		
9. Яблоко-вишня		
10. стакан-петух		

Классификация	I Этап	II Этап
		III Этап

Пространственное  
(склад.) \_\_\_\_\_

мышление

Последовательные картинки: 1) \_\_\_\_\_ 2) \_\_\_\_\_ 3) \_\_\_\_\_ 4) \_\_\_\_\_ 5) \_\_\_\_\_ 6) \_\_\_\_\_

Тема 13. Исследование эмоционально-волевой и мотивационной сферы личности

Цель работы: определить уровни экстраверсии, интроверсии, эмоциональной устойчивости и тип темперамента.

#### 1. Краткие теоретические сведения

Темперамент представляет собой результат объединения разнообразных биологических компонентов, которые вовлечены в функциональные системы поведения. Это обобщенная, качественно отличающаяся система разнообразных психобиологических свойств индивидуального поведения, потому темперамент проявляется и в психической ориентировке, и в программировании, и в регуляции, и в оценке жизнедеятельности человека в виде динамических процессов и состояний. К последним относят: интенсивность, скорость, темп, ритм, а также эмоциональную чувствительность и пластичность.

#### 2. Порядок выполнения работы и содержание отчета

Порядок выполнения работы:

- 1) Испытуемый отвечает на тест-опросник Г. Айзенка.
- 2) Ответы фиксируются в регистрационном бланке.

Содержание отчета:

- 1) Определить величины показателей экстраверсии и нейротизма.
- 2) Для оценки надежности показателей подсчитывается величина показателя искренности.
- 3) подсчитывается количество совпадений ответов с ключом.
- 4) Построить схему типов темперамента.
- 5) Провести анализ результатов.

4) Формулируются выводы по проделанной работе.

#### Ключ ответов

##### Характеристика типов темперамента

Холерику свойственна эмоциональная взрывчатость; все эмоции – и положительные, и (чаще) отрицательные – очень бурные: гнев, возмущение, ярость, злоба; большая сила чувств, страстность.

Сангвиника отличает всегда положительный настрой, он – неунывающий оптимист, которому свойственны сильные положительные эмоции; чувства сильны, но не глубоки. Для людей этого типа характерны изменчивость чувств, привязанностей, интересов, взглядов, эмоциональная неустойчивость, «толстокожесть»; они быстро забывают обиды; у них богатые мимика и пантомимика, чувства яркие и выразительны. В стрессовой ситуации проявляется так называемая «реакция льва» – сангвиник активно, обдуманно защищает себя, нормализует обстановку.

У флегматиков чувства возникают медленно, но сохраняются длительно (однолюбы); внешне чувства обеднены, но они очень глубоки и содержательны. Эти люди малоэмоциональны – их трудно рассмешить или опечалить; мимика бедная, однообразная. Они не обидчивы, но и не расположены к веселью.

Меланхоликов отличают высочайшая чувствительность, болезненная ранимость, впечатлительность; чувства возникают медленно, но они очень сильны, глубоки и устойчивы; мимика малоподвижна. Они тяжело переносят обиды и огорчения, хотя внешне это выражено слабо; им свойственны прорывы чувств – истерика, слезы, отчаяние.

#### Тема 14. Проективные методики в психологическом исследовании

Цель работы: научиться применять и интерпретировать проективные методики в психологическом исследовании

Порядок выполнения работы:

- 1) Ознакомиться с методикой Цветовой тест Люшера
- 2) Тематический апперцептивный тест
- 3) Фрустрационный тест Розенцвейга

Содержание отчета:

- 1) Дать инструкцию к Тематическому апперцептивному тесту
- 2) Проинтерпретировать результат теста Люшера: 7-2-3-4-6-1-0-5
- 3) Охарактеризовать результат теста Розенцвейга: доминирующими типами реакции испытуемого были эго-защитные с экстрапунитивной направленностью

#### Ключ ответов

- 1) «Я буду показывать Вам картины, Вы посмотрите на картину и, отталкиваясь от нее, составите рассказик, сюжет, историю. Постарайтесь

запомнить, что нужно в этом рассказике упомянуть. Вы скажете, что, по-Вашему, это за ситуация, что за момент изображен на картине, что происходит с людьми. Кроме того, скажете, что было до этого момента, в прошлом по отношению к нему, что было раньше. Затем скажете, что будет после этой ситуации, в будущем по отношению к ней, что будет потом. Кроме того надо сказать, что чувствуют люди, изображенные на картине или кто-нибудь из них, их переживания, эмоции, чувства. И еще скажете, что думают люди, изображенные на картине, их рассуждения, воспоминания, мысли, решения».

2) На первом месте – 7 – черный цвет, дополнительный, а значит, уровень тревоги испытуемого высокий.

3) Высокая экстрапунитивность означает повышенные требования испытуемого к окружающему миру и социуму, возможно завышенная самооценка. Эго-защитные реакции проявляются во враждебности в отношении внешнего окружения (иногда – сарказм, вербальная агрессия). Субъект имеет тенденцию активно отрицать свою ответственность в происходящих с ним ситуациях, проявляя враждебность к тем, кого считает виноватым, или кто, как ему кажется, обвиняет его в чем-то.

Тема 15. Анализ продуктов деятельности как метод работы с субъектами образовательного процесса

Цель работы: научиться применять интерпретировать рисуночные тесты в психологическом исследовании

Порядок выполнения работы:

- 1) Ознакомиться с методикой «Рисунок несуществующего животного»
- 2) Ознакомиться с методикой «Рисунок семьи»
- 3) Ознакомиться с методикой «Рисунок человека»

Содержание отчета:

- 1) Провести интерпретацию рисунка и рассказа к нему

Название животного: Киса-мутант

Живет на небе, на огромном облаке. Не любит свет, облака его заслоняют. Летает только ночью, любит есть колбасу и играть. Дружит с Луной, пришельцами, ведет ночную жизнь. Враги – люди, танки, роботы-убийцы, медведи. Питается мясом, облаками, пьет дождь. На Землю не летает, но в облаках может съесть птиц. Мечтает подружиться с людьми, но они с ним не хотят. Боится солнца.

#### Ключ ответов

Основные гипотезы по рассказу: изолированность от социума, дезадаптация (место жительства и питание), сложности в коммуникативных навыках, боязнь агрессии и, как следствие, возможное наличие чрезмерных защитных реакций (пункты «враги» и «мечта»), склонность к мечтательности и фантазированию (наличие крыльев).

Возможная проблема обращения: проблемы в социализации ребенка в школе.

Тема 16. Обобщение и представление результатов экспериментально-психологического исследования личности

Цель работы: проведение экспериментального психологического исследования познавательных процессов и эмоционально-волевых свойств

Порядок работы:

1) Проведение методик для исследования познавательных процессов и эмоционально-волевых свойств

2) Написание характеристик

Содержание отчета:

1) Психологическая характеристика испытуемого

#### Ключ ответов

В ситуации индивидуального психологического обследования спокоен, эмоционально сдержан. Имеет опрятный внешний вид, демонстрирует адекватное отношение к исследованию, на вопросы отвечает внятно, в контексте разговора. Инструкцию понимает с первого раза, результатами не интересуется. Эмоциональный фон нейтральный, темп деятельности высокий.

Нарушений моторики отмечено не было.

Характеристика познавательного развития:

Перцептивные процессы соответствуют возрастной норме.

Концентрация и устойчивость внимания развиты в пределах нормы (таблицы Шульте 37-38-38-40-42). В пробах на переключаемость допускает корректируемые ошибки. Кратковременная память хорошо развита. Кривая запоминания 5-9-8-9-10, отср. 7.

Опосредованное запоминание обнаруживает недостаточную продуктивность – 75%, а также простые однотипные образы, что говорит об обедненности воображения.

Мышление словесно-логическое, может выделять существенные признаки предметов и явлений и обобщать с опорой на них. Однако иногда испытывает сложности в обобщении или опирается на конкретно-ситуативный признак.

Пространственное мышление в пределах нормы.

Воображение - репродуктивное.

Таким образом, можно сделать вывод о незначительных сложностях в процессах анализа, синтеза и обобщения, в целом же познавательная сфера развита на уровне нижней границы возрастной нормы.

Характеристика личностно-эмоционального развития:

Уровень тревожности средний, самооценка немного занижена.

Цветовой тест Люшера показывает следующие результаты. Полноожидания и надежд, при этом существует опасность распыления сил.

Избегает чрезмерного напряжения сил и испытывает потребность в безопасности и спокойном дружеском общении. Нуждается в мягком обращении и дружеской помощи. Сохраняет критическую позицию и не позволяет себе увлечься, держит свои эмоциональные отношения под строгим и неусыпным контролем. Требуя от других полной искренности, т.к. она должна защищать его от свойственной ему склонности к излишней доверчивости.

Тест «Рисунок несуществующего животного» позволил сделать следующие выводы. Склонность к мечтательности и фантазированию, дружелюбен и готов к контакту, при этом коммуникативные навыки недостаточно развиты. Возможна защитная агрессия.

Основные выводы: устойчивость и концентрация внимания в пределах нормы, переключаемость внимания снижена. Мышление ориентируется на конкретно-ситуативные признаки, уровень развития вербально-логического мышления немного ниже возрастной нормы. Занижена самооценка, неудовлетворенная потребность в общении

#### Тема 17. Профориентационная психодиагностика

Цель работы: отработать навыки профориентации и профотбора на основе дифференцированной диагностики интеллектуальных способностей.

##### 1. Краткие теоретические сведения

Пригодность человека к конкретному виду трудовой деятельности определяется методами профессиональной ориентации и профессионального отбора. Профориентация – это система мероприятий, направленных на выявление личностных особенностей, интересов и способностей у каждого человека для оказания ему помощи в разумном выборе профессий, наиболее со ответствующих его индивидуальным возможностям.

Профотбор – это система мероприятий, позволяющая выявить людей, которые по своим индивидуальным личностным качествам наиболее пригодны к обучению и дальнейшей профессиональной деятельности по определенной специальности.

##### 2. Порядок выполнения работы и содержание отчета

Порядок выполнения работы:

1) Ознакомиться с общими представлениями о профориентации и профотборе.

2) Ознакомиться с особенностями проведения Дифференциально-диагностического опросника (ДДО) Е.А.Климова

3) Ответы фиксируются в специальных бланках.

Содержание отчета:

1) Дать характеристику преобладающему типу деятельности

#### Ключ ответов

Человек-Человек. Это все те профессии, которые связаны преимущественно с общением между людьми, с их влиянием друг на друга.

Например, врач, менеджер, учитель, психолог, социальный работник, продавец, тренер. Для успешного овладения такими профессиями важно не просто хотеть, но и уметь активно взаимодействовать с людьми, общаться. Профессиональная подготовка включает два основных компонента: один касается области выполнения работы (например, тренер должен очень хорошо знать свой вид спорта, а продавец – специфику предлагаемых товаров), другой – подготовки к эффективному деловому взаимодействию с людьми.

**Человек-Природа.** Такая работа направлена на объекты живой природы. Например, это деятельность агронома, фермера, кинолога (профессионального собаковода), ветеринара, цветовода, микробиолога (специалиста по микроорганизмам), пчеловода или лесника. Биологические объекты сложны, изменчивы, нестандартны, для успешной работы с ними важны интуиция, умение заботиться о ком-либо, инициативность и самостоятельность. Обычно люди положительно относятся к живым объектам. В частности, это происходит потому, что природа ассоциируется с отдыхом. Но чтобы работа такого профиля стала твоей профессией, одной любви к отдыху на природе мало, необходимо желание постоянно и активно взаимодействовать с растениями и животными.

**Человек-Техника.** Это профессии, связанные с созданием, обслуживанием или эксплуатацией технических устройств, например водитель, пилот, железнодорожный машинист, специалист по обслуживанию компьютерных сетей, инженер-технолог. К этой же группе относится и большая часть так называемых рабочих профессий: токарь, слесарь, сварщик, станочник, крановщик и т. п. Больше всего таких специалистов требуется в различных областях промышленности: для добычи и переработки полезных ископаемых, в металлургии, машиностроении, строительстве, на транспорте. Для достижения успеха в таких профессиях нужны технический склад ума, точность, склонность к конкретным действиям, а не абстрактным размышлениям.

**Человек-Знак.** В этих профессиях преобладает работа с текстами, документами, различными базами данных, математическими выкладками и т. п. (все это психологи называют знаковыми системами). Примеры таких профессий: переводчик письменного текста, программист, бухгалтер, экономист, корректор, делопроизводитель, эксперт-аналитик. Для такой работы важны пунктуальность, скрупулезность, усидчивость, аналитический склад ума. Должен быть интерес к знаковым системам: текстам, таблицам, формулам, схемам, картам, разного рода условным сигналам и т. п.

**Человек-Образ.** Деятельность профессионалов в этой области направлена на создание, совершенствование художественных образов с помощью разнообразных изобразительных средств. Это сферы живописи, скульптуры, архитектуры, кинематографии, создания литературных произведений и т. д. К этой области относятся такие профессии, как художник, скульптор, писатель, литературный редактор, режиссер, кинооператор, дизайнер, реставратор художественных произведений. Как

правило, подобные профессии подразумевают творческую работу. Для овладения ими важны соответствующие способности, хорошее воображение, готовность действовать в новых, необычных ситуациях, где нет готовых, шаблонных способов решения возникающих проблем.

Тема 18. Исследование группового взаимодействия и межличностных отношений

Цель работы: исследовать представления субъекта о себе и идеальном «я», а также взаимоотношения в малых группах.

#### 1. Краткие теоретические сведения

Тест межличностных отношений Т. Лири предназначен для исследования представлений субъекта о себе и идеальном «я», а также для изучения взаимоотношений в малых группах. В межличностных отношениях наиболее значимыми считаются два фактора: доминирование – подчинение и дружелюбие – агрессивность. Именно эти факторы определяют общее впечатление о человеке в процессах межличностного восприятия. Поведение члена группы оценивается по двум переменным, которые анализируют по трем осям: доминирование – подчинение, дружелюбность – недружелюбность, эмоциональность – аналитичность.

#### 2. Порядок выполнения работы и содержание отчета

Порядок выполнения работы:

1) Испытуемый получает перечень из 128 черт и регистрационный бланк (тест Лири)

2) Анализируются показатели каждой из восьми характерологических тенденций.

3) Устанавливаются наиболее и наименее выраженные тенденции в характере испытуемого по методике самооценки и взаимооценки.

Содержание отчета:

1) На основе полученных индексов тенденций вычисляются показатели двух основных тенденций: «доминирование» и «дружелюбие».

2) Результаты исследования по методикам самооценки и взаимооценки обрабатываются: сначала подсчитывают в баллах индексы по каждой тенденции с помощью ключа.

3) Результаты заносятся в таблицу.

4) По специальной формуле определяются показатели доминирования и дружелюбия.

5) Проводится анализ результатов.

4) Формулируются выводы по проделанной работе.

#### Ключ ответов

Примерная характеристика по методике Диагностика межличностных отношений.

Преобладающими типами межличностных отношений являются «Авторитарный» и «Альтруистичный». Испытуемого можно

охарактеризовать как человека доминантного, энергичного, компетентного, авторитетного лидера, успешного в делах, который любит давать советы и требует к себе уважения. Наряду с этим высокие показатели альтруизма свидетельствуют о том, что такой человек может быть гиперответственный, приносит в жертву свои интересы, стремится помочь и сострадать всем, навязчивый в своей помощи, принимает на себя ответственность за других. В некоторых случаях высокие баллы по данной шкале могут быть стремлением показать себя с наилучшей стороны, представляя собой внешнюю "маску", за которой скрывается личность противоположного типа. Сочетание этих шкал говорит о преобладании неконформных тенденций, большей независимостью мнения, упорством в отстаивании собственной точки зрения, тенденцией к лидерству и доминированию. По показателю «Доминирование» обнаруживается ярко выраженная тенденция к доминированию, показатель «Дружелюбие» говорит о позитивном отношении к окружающему к миру.

#### Тема 19. Активные методы в психологии

Цель работы: формирование умений определять проблемы в семье, связанные с особенностями воспитания детей и отработка навыков консультирования.

##### 1. Краткие теоретические сведения

Различные стили воспитания приводят к различным результатам. Авторитетное воспитание, как правило, связано с позитивным поведением детей, их уверенностью в себе и высокой самооценкой. Есть и другие факторы, такие как культурный уровень и социальное влияние, которые играют не менее важную роль в поведении ребенка.

##### 2. Порядок выполнения работы и содержание отчета

Порядок выполнения работы:

- 1) Провести исследование родительско-детских отношений.
- 2) Определить состояние психологического климата в семье.
- 3) Выявить преобладающие типы воспитания детей в семье.

Содержание отчета:

- 1) Описание методики «Анализ семейных взаимоотношений» Эйдемиллера Э.Г.
- 2) Анализ полученных результатов по проведенной методике.
- 3) Составить план беседы с родителями для коррекции стиля воспитания детей.
- 4) Выводы по проведенной работе.

#### Ключ ответов

Пример характеристики по методике АСВ. Анализ семейных взаимоотношений выявляет у испытуемой повышение по шкалам «Минимальность санкций» и «Потворствование». «Минимальность санкций» означает, что родитель предпочитает обходиться либо вовсе без наказаний, либо применяет их крайне редко, сомневаясь в результативности любых

наказаний. Сильное повышение по шкале «Потворствование» означает, что испытуемая стремится к максимальному и некритическому удовлетворению любых потребностей детей. Любое их желание – для нее закон. При потворствовании родители бессознательно проецируют на детей свои ранее не удовлетворенные потребности и ищут способы заместительного удовлетворения их за счет воспитательных действий. Подобное сочетание шкал может быть связано также и с тем, что испытуемая хочет показать себя с лучшей стороны, думая, что если в тесте она ответит, что все разрешает детям, то она будет «хорошим родителем», ни в чем не ограничивающим детей.

#### Тема 20. Метод социально-психологического тренинга

Цель работы: формирование умений эффективного использования вербальных и невербальных средств общения; формирование навыков общения и взаимодействия.

##### 1. Краткие теоретические сведения

Социально-психологический тренинг предназначен для овладения социально-психологическими знаниями в области формирования соответствующих социальных установок в активной форме, т. е. в ходе специально разработанных активных действий. По мнению В.П. Захарова, целями социально-психологического тренинга являются:

осознание особенностей поведения каждого участника общения, его достоинств и недостатков;

развитие умения и навыков делового общения (вступление в контакт, выравнивание нервно-эмоционального напряжения, активное слушание, согласование интересов, аргументация своей позиции в разных ситуациях);

сплочение группы на основе единых целей и задач обучения, норм и правил взаимодействия.

##### 2. Порядок выполнения работы и содержание отчета

Порядок выполнения работы:

1) Психотренинг как разновидность групповой психологической работы.

2) Направления тренинговой работы, специфика психологического воздействия в поведенческом тренинге.

3) Комплекс упражнений, направленных на развитие навыков эмпатии, позволяющих понимать партнера по общению и осознавать его персональную историю.

Содержание отчета:

1) Анализ результатов своей профессиональной деятельности.

2) Анализ результатов проведенных элементов тренинга одnogруппниками.

3) Составление программы тренингового занятия

Пример программы тренигового занятия на сплочение группы  
«Возьми салфетку»

Время: 5-10 минут.

Оборудование: пачка салфеток.

Цель: выявление представлений участников о себе, знакомство друг с другом.

Процедура проведения. Тренер передает по кругу пачку бумажных салфеток со словами: «На случай, если потребуются, возьмите, пожалуйста, себе немного салфеток». После того как все участники взяли салфетки, тренер просит каждого представиться и сообщить о себе столько фактов, сколько салфеток он взял.

«Баржа»

Время: 10 минут.

Оборудование: мяч.

Цель: активизация внимания, приведение участников в состояние мобилизации.

Инструкция. «Представьте, что в центре нашего круга находится баржа. А мы с вами собираемся на ней в необычный поход. Перед отплытием баржи мы ее грузим, чтобы приготовить к путешествию. Что можно грузить на баржу? Все, что угодно, даже ненужные в походе вещи, даже такие абстрактные понятия, как революция или клаустрофобия. Одно условие при погрузке — каждый участник называет три слова, начинающиеся на одну букву. Например, кот, кошелек, катамаран. Тот, кто держит мяч, грузит баржу, называя три слова на одну любую букву, и бросает мяч любому игроку. Мяч — это передача хода. Тот, кто ловит мяч, продолжает загрузку баржи. Важно не повторяться в словах. Поэтому будьте внимательны к тому, что мы грузим. Кто затрудняется с погрузкой и делает долгую паузу либо называет то, что уже погрузили, — выбывает из игры»

Процедура проведения. Упражнение проводится сидя или стоя в кругу. Тренер держит в руках тренерский мяч и говорит инструкцию. Затем тренер первым начинает погрузку баржи, после чего кидает мяч любому из игроков.

«Передача движения по кругу»

Время: 5-10 минут.

Оборудование: нет.

Цель: совершенствование навыков координации и взаимодействия на психомоторном уровне; развитие воображения и взаимопонимания.

Процедура проведения. Участники садятся в круг. Один из участников группы начинает действие с воображаемым предметом так, чтобы его можно было продолжить. Сосед повторяет действие и продолжает его. Таким образом предмет обходит круг и возвращается к первому игроку. Тот называет переданный им предмет и каждый из участников называет, в свою очередь, что передавал именно он. После обсуждения упражнение можно повторить еще раз.

«Гражданская оборона» («Опасность»)

Время: 10 минут

Цель: развитие навыка кооперации, повышение сплоченности группы

Процедура проведения. Все участники прогуливаются по комнате, ведущий выкрикивает фразу, сообщающую об опасности. Например: «Внимание! На вас напали пещерные львы (хулиганы, римские легионы, вирусы гриппа, маленькие зелененькие человечки, угрызания совести, зевота и т.п.)» После сигнала опасности участники игры должны собраться в тесную группу, спрятав слабых в середину, а затем произнести фразу: «Дадим отпор... (пещерным львам и т.п.) Потом группа опять разбредается по комнате и игра продолжается.

Игра «Если бы я был таким как ты» (опционально)

Время: 5 минут.

Оборудование: нет.

Цель: развитие умения видеть и подчеркивать положительные качества и достоинства других людей.

Инструкция. «В каждом человеке есть много прекрасных черт. Давайте подумаем, какими достоинствами обладает каждый из вашей группы и в чем бы вы хотели быть на него похожи. Подумали? А теперь, двигаясь по кругу, скажите своему соседу: «Я хотел бы быть таким же (умным, красивым, радостным и пр.), как ты».

Релаксация «напряжение — расслабление»

Время: 10-15 минут.

Оборудование: нет.

Цель: снять напряжение в теле, ощутить разницу между напряжением и расслаблением.

Процедура проведения. Упражнение проводится сидя на стуле/кресле либо лежа на диване/кровати.

Инструкция. «Устройтесь на стуле/кресле/диване/кровати так, как вам удобно. Можете закрыть глаза, а можете оставить их открытыми. Сделайте глубокий медленный вдох... и такой же медленный выдох. Ещё раз вдох... и выдох. Продолжайте дышать». Через несколько минут: «Сейчас вам нужно будет напрячь каждую группу мышц последовательно, когда я скажу. Сохраняйте напряжение в течение пяти секунд, потом расслабьте мышцы».

1. Предплечья: сожмите кулак и согните кисть; расслабьте руку.
2. Плечо: надавите локтем на корпус; расслабьте руку.
3. Икры: вытяните ногу, потяните ступню на себя; расслабьте ногу.
4. Бедрa: сильно сожмите ноги; расслабьтесь.
5. Живот: напрягите мышцы и втяните живот; расслабьтесь.
6. Грудная клетка: сделайте глубокий вдох, задержите дыхание на 10 секунд; выдохните и расслабьтесь.
7. Плечевой пояс: поднимите плечи к ушам; расслабьтесь.
8. Шея: наклоните голову назад и задержитесь в таком положении; расслабьтесь.
9. Губы: сожмите губы, не сжимая зубы; расслабьтесь.
10. Глаза: зажмурьтесь; расслабьте мышцы лица.
11. Брови: сморщите брови; расслабьте мышцы лица.

12. Лоб: поднимите брови; расслабьте мышцы лица.

«Теперь можете снова глубоко подышать несколько минут. Вернитесь сюда, когда будете готовы».

Тема 21. Применение методов психолого-педагогической практики в работе с субъектами образовательного процесса

Цель работы: обобщение пройденного по дисциплине материала и получение навыков применения знаний на практике

Порядок работы:

- 1) Повторить этические и методологические принципы психологических исследований
- 2) Повторить методики исследования познавательных процессов
- 3) Повторить методики исследования эмоционально-волевой сферы личности

Содержание отчета:

- 1) Написать отчет о проделанной в рамках дисциплины работы в виде эссе на тему «Значение психологической службы для развития личности будущих поколений»

## **2 ЭТАП – Промежуточная аттестация по итогам освоение дисциплины**

### Список вопросов к экзамену

1. Различные типы классификаций основных методов психологического исследования.
2. Этический стандарт и этические принципы практического психолога.
3. Что является объектом и предметом психологии как науки?
4. В чем отличия житейской и научной психологии?
5. Понятие методологии и метода. Уровни методологии.
6. Принципы проведения психологических исследований.
7. Какие виды классификаций психологических методов вы знаете?
8. Дайте характеристику организационным методам в психологии
9. Охарактеризуйте эмпирические методы в психологии.
10. Раскройте понятие о методах обработки данных и интерпретационных методах.
11. Какие вы знаете виды измерений и шкал в психологии?
12. Что такое наблюдение и самонаблюдение как научные методы в психологии? Виды наблюдения.
13. Опишите последовательность этапов процедуры наблюдения. Предметы наблюдения.
14. Охарактеризуйте преимущества и недостатки метода наблюдения.
15. Что такое ошибки наблюдения, и какие виды ошибок наблюдения вы знаете?
16. Карта наблюдения, и каковы основные принципы ее составления.

17. Раскройте предметы наблюдения при проведении экспериментально-психологического исследования в психолого-педагогической практике.
18. Сравнительный анализ методов анкетирования и тестирования.
19. Раскройте понятие стандартизация.
20. Охарактеризуйте понятие надежность теста. Виды надежности
21. Раскройте понятие валидность теста. Виды валидности
22. Преимущества и недостатки метода тестирования
23. Метод интервьюирования. Цели, классификация и функции.
24. Особенности проведения беседы в практике педагога-психолога
25. Эксперимент как научный метод в психологии. Классификация экспериментов и экспериментальных эффектов.
26. Преимущества и недостатки экспериментального метода. Известные эксперименты в психологии.
27. Назовите основные принципы и правила проведения экспериментально-психологического исследования.
28. Перечислите функции педагога-психолога в образовательной организации. В чем заключается экспертная деятельность в психолого-педагогической практике?
29. Охарактеризуйте методики исследования перцептивных процессов.
30. Охарактеризуйте методики исследования attentionных процессов
31. Охарактеризуйте методики исследования мнемических процессов
32. Охарактеризуйте методики исследования мышления
33. Охарактеризуйте методики исследования имажитивных процессов
34. Охарактеризуйте порядок проведения экспериментально-психологического исследования познавательной сферы человека. Основные принципы формулирования выводов относительно развития когнитивных процессов.
35. Охарактеризуйте методики выявления тревожности
36. Опишите методики выявления агрессивности
37. Охарактеризуйте методики диагностики самооценки
38. Какие методики на диагностику типов темперамента вы знаете?
39. Охарактеризуйте методики диагностики типа акцентуаций.
40. Какие методики диагностики мотивации вы знаете?
41. Охарактеризуйте методики диагностики аутоагрессивного поведения.
42. Что такое проективные методы в психологии? Назовите их основные отличительные черты. Какие проективные методики диагностики вы знаете?
43. Охарактеризуйте проективные рисуночные тесты. Диагностически значимые критерии
44. Проектные методики исследования личности. «Тематический апперцептивный тест» (ТАТ) и «Детский апперцептивный тест» (САТ).
45. Проектные методы исследования агрессивности.

46. В чем заключается профориентационная работа в практике педагога-психолога? Основные этапы профориентационной диагностики и профориентационного консультирования в образовательном процессе.

47. Охарактеризуйте методики диагностики профессиональной ориентации.

48. Раскройте цель, инструкцию и возможные результаты методики «Социометрия». Какие разновидности проведения социометрии вы знаете?

49. Охарактеризуйте цели, инструкции и возможные результаты методик «Анализ семейной тревоги» и «Анализ семейных взаимоотношений».

50. Перечислите принципы формулировки выводов по исследованию группового взаимодействия и межличностных отношений.

51. Дайте классификацию современных психолого-педагогических методов обучения.

52. Охарактеризуйте метод социально-психологического тренинга. Раскройте структуру тренингового занятия.

53. Какие вы знаете тренинговые упражнения-знакомства (примеры с инструкциями)

54. Опишите известные вам тренинговые упражнения-разминки

55. Охарактеризуйте упражнения на сплочение группы

56. Назовите упражнения, направленные на обучение разрешению конфликтов и конструктивному выражению эмоций

57. Какие вы знаете тренинговые упражнения на активизацию личностных ресурсов

58. Раскройте сущность метода групповой дискуссии

59. Опишите особенности игровых методов в психологии

60. Охарактеризуйте проблемные методы в психологии

61. Раскройте метод решения ситуационных задач (кейс-технологии) в психологии

## Комплекс заданий

### Общие критерии оценивания

№ п/п	Процент правильных ответов	Оценка
1	86 % – 100 %	5 («отлично»)
2	70 % – 85 %	4 («хорошо»)
3	51 % – 69 %	3 (удовлетворительно)
4	50 % и менее	2 (неудовлетворительно)

### Задания закрытого типа

#### Номер вопроса и проверка сформированной компетенции

№	Код	Код	№	Код	Код
---	-----	-----	---	-----	-----

вопроса	компетенции	индикатора	вопроса	компетенции	индикатора
1.	ОПК-1	ИОПК-1.1	21.	ОПК-8	ИОПК-8.1
2.	ОПК-1	ИОПК-1.1	22.	ОПК-8	ИОПК-8.1
3.	ОПК-1	ИОПК-1.1	23.	ОПК-8	ИОПК-8.1
4.	ОПК-1	ИОПК-1.1	24.	ОПК-8	ИОПК-8.1
5.	ОПК-1	ИОПК-1.1	25.	ОПК-8	ИОПК-8.1
6.	ОПК-1	ИОПК-1.1	26.	ОПК-8	ИОПК-8.1
7.	ОПК-1	ИОПК-1.1	27.	ОПК-8	ИОПК-8.1
8.	ОПК-1	ИОПК-1.1	28.	ОПК-8	ИОПК-8.1
9.	ОПК-1	ИОПК-1.1	29.	ОПК-8	ИОПК-8.1
10.	ОПК-1	ИОПК-1.1	30.	ОПК-8	ИОПК-8.1
11.	ОПК-1	ИОПК-1.2	31.	ОПК-8	ИОПК-8.2
12.	ОПК-1	ИОПК-1.2	32.	ОПК-8	ИОПК-8.2
13.	ОПК-1	ИОПК-1.2	33.	ОПК-8	ИОПК-8.2
14.	ОПК-1	ИОПК-1.2	34.	ОПК-8	ИОПК-8.2
15.	ОПК-1	ИОПК-1.2	35.	ОПК-8	ИОПК-8.2
16.	ОПК-1	ИОПК-1.2	36.	ОПК-8	ИОПК-8.2
17.	ОПК-1	ИОПК-1.2	37.	ОПК-8	ИОПК-8.2
18.	ОПК-1	ИОПК-1.2	38.	ОПК-8	ИОПК-8.2
19.	ОПК-1	ИОПК-1.2	39.	ОПК-8	ИОПК-8.2
20.	ОПК-1	ИОПК-1.2	40.	ОПК-8	ИОПК-8.2

### Ключ ответов

№ вопроса	Верный ответ	№ вопроса	Верный ответ
1.	2	21.	2, 3
2.	1	22.	3
3.	2	23.	3
4.	4	24.	4
5.	2	25.	3
6.	2	26.	1
7.	4	27.	2
8.	3	28.	2
9.	2	29.	4
10.	2	30.	3 – 1 – 2 – 4
11.	2	31.	2
12.	1	32.	1
13.	4	33.	2, 4
14.	3	34.	3
15.	1	35.	1, 3
16.	2	36.	4
17.	4	37.	1
18.	1	38.	6 – 1 – 4 – 3 – 5 – 2
19.	2, 5	39.	3
20.	4 – 1 – 2 – 3	40.	1, 3, 5

Задание № 1  
Метод – это:

1. Целенаправленное организационное восприятия и регистрация поведения человека;
2. Прием и средства с помощью которых получаем необходимые сведения;
3. Основная позиция субъекта;
4. Действия человека основанные на разуме.

#### Задание № 2

При включенном наблюдении исследователь:

1. Выступает непосредственным участником наблюдаемых событий;
2. Не участвует лично в том процессе, который он изучает;
3. Наблюдает со стороны за происходящим;
4. Организует изучаемый процесс.

#### Задание № 3

Стандартизированное наблюдение подразумевает:

1. Отсутствие заранее установленной программы проведения;
2. Наличие заранее установленной программы проведения и обработки результатов наблюдения;
3. Отсутствие заранее установленной программы обработки результатов;
4. Отсутствие заранее установленной программы фиксации результатов.

#### Задание № 4

Беседа как метод психологического исследования представляет собой:

1. Включенное нестандартизированное наблюдение;
2. Устный стандартизированный опрос;
3. Интервьюирование;
4. Устный нестандартизированный опрос.

#### Задание № 5

В научном психологическом исследовании основной целью беседы является:

1. Создать непринужденную обстановку;
2. Собрать информацию о личности и деятельности испытуемого;
3. Оказать на испытуемого определенное воздействие;
4. Выявить проблему испытуемого;

#### Задание № 6

Валидность теста – это:

1. Способность теста определять меру дефекта;
2. Показатель того, что тест измеряет, для измерения чего предназначен;
3. Мера вероятности получения ошибочных результатов;

4. Уточнения на основе экспертных данных.

#### Задание № 7

Прогностическая валидность теста – это:

1. Способность теста выделять прогностически значимые критерии;
2. Возможность при использовании теста у одних и тех же испытуемых выявлять изменения;
3. Мера надежности теста в прогнозировании динамики психических расстройств;
4. Степень точности предсказания тестом некоторых будущих критериально-ориентированных изменений.

#### Задание № 8

Верным является следующее определение надежности теста:

1. Соответствие правил конструирования тестов;
2. Отсутствие в структуре теста суггестивных факторов;
3. Мера стабильности результатов теста;
4. Отсутствие норм измерения.

#### Задание № 9

Ретестовая надежность теста – это:

1. Подтверждение точности одного теста с помощью использования другого;
2. Постоянство оценок при повторном тестировании одной и той же группы испытуемых;
3. Возможность при использовании теста в динамике у одних и тех же испытуемых выявлять изменения;
4. обоснование теста внутренне непротиворечивой теорией;

#### Задание № 10

Понятие стандартизации теста раскрывает следующее утверждение:

1. Приведение теста в соответствие со стандартами;
2. Использование единообразных процедур проведения и подсчета результатов;
3. Согласование популяционных нормативов с культурными стандартами;
4. Согласование популяционных нормативов с социальными стандартами.

#### Задание № 11

Таблицы Шульте–Горбова предназначена для исследования:

1. Устойчивости внимания;
2. Переключаемости внимания;

3. Концентрации внимания;
4. Объема внимания.

#### Задание № 12

Методика «корректирующая проба» предназначена для исследования:

1. Устойчивости внимания;
2. Переключаемости внимания;
3. Концентрации внимания;
4. Объема внимания.

#### Задание № 13

Методика исследования механической кратковременной памяти:

1. «Пиктограммы»
2. «Простые аналогии»
3. «Пересказ рассказа»
4. «10 слов»

#### Задание № 14

Объем кратковременной памяти:

1. 7 объектов;
2. 5 объектов;
3.  $7 \pm 2$  объекта;
4.  $6 \pm 2$  объекта.

#### Задание № 15

Методика исследования пространственного мышления:

1. Кубики Кооса;
2. Исключение предметов;
3. Недостающие детали;
4. Пиктограммы.

#### Задание № 16

В норме мыслительная операция обобщения опирается на:

1. Конкретно-ситуативные признаки предметов и явлений;
2. Существенные признаки;
3. Латентные признаки;
4. Детализирование.

#### Задание № 17

Методика Спилберга-Ханина позволяет диагностировать виды

тревожности:

1. Постоянную и переменную;
2. Личностную и характерологическую;
3. Личностную и темпераментальную;
4. Личностную и ситуативную.

#### Задание № 18

Методика исследования агрессивности называется:

1. Опросник Басса-Дарки;
2. Тест Х.Айзенка;
3. Шкала Бека;
4. Тест Б.Филлипса.

#### Задание № 19

К методикам, относящимся к диагностике самооценки относят:

1. Тест Н.Г.Лускановой;
2. Методика «Лесенка»;
3. Индивидуально-типологический опросник;
4. Тест М.Рокича.
5. Методика Дембо-Рубинштейн

#### Задание № 20

Определите последовательность предъявления методик в экспериментально-психологическом исследовании:

1. Исследование памяти;
2. Исследование мышления;
3. Исследование воображения;
4. Исследование внимания.

#### Задание № 21

К профориентационным методикам относят:

1. Тест Б.Филлипса;
2. Дифференциально-диагностический опросник;
3. Тест Холланда;
4. Опросник Г.Шмишека.
5. Опросник Т.Н.Разуеваевой

#### Задание № 22

Профессии, связанные с работой с текстами, документами, различными базами данных, математическими выкладками относятся к типу:

1. Человек-образ;
2. Человек-природа;
3. Человек-знак.
4. Человек-техника

Задание № 23

Тип темперамента, способный выдерживать долгие монотонные нагрузки:

1. Сангвиник;
2. Холерик;
3. Флегматик;
4. Меланхолик.

Задание № 24

Социальную установку называют:

1. Манипуляцией;
2. Традицией;
3. Структура
4. Аттитюдом.

Задание № 25

Первое впечатление о человеке формируется приблизительно за:

1. 10 секунд;
2. 60 секунд;
3. 30 секунд;
4. 120 секунд.

Задание № 26

Правила, выработанные группой в процессе жизни и принятые ее большинством называются:

1. Групповые нормы;
2. Групповые традиции;
3. Групповая структура;
4. Групповая динамика.

Задание № 27

Конформизм - это:

1. Демонстрация мнения, противоречащего мнению большинства;
2. Подчинение суждений человека групповому давлению;
3. Демонстрация мнения, опирающегося на собственный опыт;

4. Один из механизмов изменения внутригрупповой структуры.

Задание № 28

Заостренная, ярко выраженная черта характера, находящаяся в пределах нормы:

1. Направленность личности;
2. Акцентуация;
3. Психопатия;
4. Мировоззрение.

Задание № 29

Тип акцентуации, характеризующийся возбудимостью, напряжённостью и авторитарностью индивида:

1. Тревожная;
2. Шизоидная;
3. Истероидная;
4. Эпилептоидная.

Задание № 30

Расположите в правильной последовательности стадии развития группы:

1. Стадия конфликта;
2. Стадия формирования истинной сплоченности;
3. Стадия формирования первичной сплоченности;
4. Стадия наивысшей эффективности группы (коллектива).

Задание № 31

Активный метод обучения, заключающийся в анализе конкретной ситуации:

1. Игровой метод;
2. Метод кейсов;
3. Тренинговый метод
4. Проблемный метод.

Задание № 32

Оптимальное количество участников для тренинговой группы:

1. 6-15 человек;
2. 3-8 человек;
3. 15-20 человек;
4. 20-25 человек.

Задание № 33

Обязательные составляющие любого тренингового занятия:

1. Упражнение на сплочение группы;
2. Разминочное упражнение;
3. Упражнение на снижение тревожности;
4. Шеринг;
5. Рисуночное упражнение.

Задание № 34

Наиболее распространенный вариант тренингового упражнения-знакомства называется:

1. «Горячий стул»;
2. «Автомойка»;
3. «Снежный ком»;
4. «Молекулы».

Задание № 35

Правила работы тренинговой группы обязательно включают следующие:

1. Правило «Я-высказывания»;
2. Правило оптимума мотивации;
3. Правило «Здесь-и-теперь»;
4. Правило фасилитации;
5. Правило «Там-и-тогда».

Задание № 36

Выявление групповой структуры осуществляется при помощи методики:

1. Опросник Н.Г. Лускановой;
2. Рисунок «Несуществующее животное»;
3. Тест социально-психологической адаптации;
4. Социометрия

Задание № 37

Тип социального воздействия, представляющий собой деятельность с целью изменить восприятие (или поведение) других людей:

1. Манипуляция;
2. Диалог;
3. Интервью;
4. Аттитюд.

Задание № 38

Установите последовательность стадий развития конфликта:

1. Фрустрация;
2. Исход конфликта;
3. Конфликтная ситуация;
4. Идентификация субъективной причины;
5. Конфликтное поведение;
6. Проблемная ситуация.

#### Задание № 39

Характеристика особого вида связей в группе, которая основана на общности установок и отношений к событиям, значимым для группы – это:

1. Динамика;
2. Традиция;
3. Сплоченность;
4. Аттитюд.

#### Задание № 40

К обязательным диагностикам педагога-психолога в школе относят:

1. Диагностика адаптации к школе;
2. Диагностика готовности к школе;
3. Диагностика адаптации к среднему звену;
4. Диагностика интеллекта обучающихся;
5. Диагностика рисков девиантного поведения;
6. Диагностика креативности и творческих способностей.

### Задания открытого типа

Номер вопроса и проверка сформированной компетенции

№ вопроса	Код компетенции	Код индикатора	№ вопроса	Код компетенции	Код индикатора
1.	ОПК-1	ИОПК-1.1.	41.	ОПК-8	ИОПК-8.1.
2.	ОПК-1	ИОПК-1.1.	42.	ОПК-8	ИОПК-8.1.
3.	ОПК-1	ИОПК-1.1.	43.	ОПК-8	ИОПК-8.1.
4.	ОПК-1	ИОПК-1.1.	44.	ОПК-8	ИОПК-8.1.
5.	ОПК-1	ИОПК-1.1.	45.	ОПК-8	ИОПК-8.1.
6.	ОПК-1	ИОПК-1.1.	46.	ОПК-8	ИОПК-8.1.
7.	ОПК-1	ИОПК-1.1.	47.	ОПК-8	ИОПК-8.1.
8.	ОПК-1	ИОПК-1.1.	48.	ОПК-8	ИОПК-8.1.
9.	ОПК-1	ИОПК-1.1.	49.	ОПК-8	ИОПК-8.1.
10.	ОПК-1	ИОПК-1.1.	50.	ОПК-8	ИОПК-8.1.
11.	ОПК-1	ИОПК-1.1.	51.	ОПК-8	ИОПК-8.1.
12.	ОПК-1	ИОПК-1.1.	52.	ОПК-8	ИОПК-8.1.
13.	ОПК-1	ИОПК-1.1.	53.	ОПК-8	ИОПК-8.1.
14.	ОПК-1	ИОПК-1.1.	54.	ОПК-8	ИОПК-8.1.

15.	ОПК-1	ИОПК-1.1.	55.	ОПК-8	ИОПК-8.1.
16.	ОПК-1	ИОПК-1.1.	56.	ОПК-8	ИОПК-8.1.
17.	ОПК-1	ИОПК-1.1.	57.	ОПК-8	ИОПК-8.1.
18.	ОПК-1	ИОПК-1.1.	58.	ОПК-8	ИОПК-8.1.
19.	ОПК-1	ИОПК-1.1.	59.	ОПК-8	ИОПК-8.1.
20.	ОПК-1	ИОПК-1.1.	60.	ОПК-8	ИОПК-8.1.
21.	ОПК-1	ИОПК-1.2.	61.	ОПК-8	ИОПК-8.2.
22.	ОПК-1	ИОПК-1.2.	62.	ОПК-8	ИОПК-8.2.
23.	ОПК-1	ИОПК-1.2.	63.	ОПК-8	ИОПК-8.2.
24.	ОПК-1	ИОПК-1.2.	64.	ОПК-8	ИОПК-8.2.
25.	ОПК-1	ИОПК-1.2.	65.	ОПК-8	ИОПК-8.2.
26.	ОПК-1	ИОПК-1.2.	66.	ОПК-8	ИОПК-8.2.
27.	ОПК-1	ИОПК-1.2.	67.	ОПК-8	ИОПК-8.2.
28.	ОПК-1	ИОПК-1.2.	68.	ОПК-8	ИОПК-8.2.
29.	ОПК-1	ИОПК-1.2.	69.	ОПК-8	ИОПК-8.2.
30.	ОПК-1	ИОПК-1.2.	70.	ОПК-8	ИОПК-8.2.
31.	ОПК-1	ИОПК-1.2.	71.	ОПК-8	ИОПК-8.2.
32.	ОПК-1	ИОПК-1.2.	72.	ОПК-8	ИОПК-8.2.
33.	ОПК-1	ИОПК-1.2.	73.	ОПК-8	ИОПК-8.2.
34.	ОПК-1	ИОПК-1.2.	74.	ОПК-8	ИОПК-8.2.
35.	ОПК-1	ИОПК-1.2.	75.	ОПК-8	ИОПК-8.2.
36.	ОПК-1	ИОПК-1.2.	76.	ОПК-8	ИОПК-8.2.
37.	ОПК-1	ИОПК-1.2.	77.	ОПК-8	ИОПК-8.2.
38.	ОПК-1	ИОПК-1.2.	78.	ОПК-8	ИОПК-8.2.
39.	ОПК-1	ИОПК-1.2.	79.	ОПК-8	ИОПК-8.2.
40.	ОПК-1	ИОПК-1.2.	80.	ОПК-8	ИОПК-8.2.

### Ключ ответов к заданиям открытого типа

№ вопроса	Верный ответ
1.	1) Принцип конфиденциальности 2) Принцип ответственности 3) Принцип компетентности 4) Принцип этической и юридической правомерности 5) Принцип квалифицированного психологического просвещения 6) Принцип благополучия клиента 7) Принцип кооперации 8) Принцип информирования клиента
2.	1) Несовершеннолетний возраст до 15 лет 2) Угроза жизни 3) Информация о готовящемся преступлении 4) Запрос прокуратуры, следственных и иных уполномоченных законодательством органов.
3.	К преимуществам лонгитюдного метода относится возможность исследования реальной живой динамики развития психических процессов, состояний и свойств; возможность, наблюдать за развитием личности и получать точную информацию о причинах тех или иных изменений.
4.	1) речевые акты 2) выразительные движения, экспрессию лица, глаз, тела и др.; 3) перемещения и неподвижные состояния людей, дистанция между ними, скорость и направление движений и пр.; 4) физические воздействия (касания, толчки, усилия и т.д.).
5.	Различают сплошное и выборочное наблюдение. Также наблюдение может быть систематическое и несистематическое. Варианты включенного наблюдения: испытуемые могут знать, что за ними наблюдают, а могут не знать. Регистрировать данные можно при помощи прямой записи заполнения карты наблюдения в реальном времени (ручкой или на компьютере), либо вести аудио- или видеозапись (с согласия испытуемых) с последующим заполнением карты

	наблюдения.
6.	Эффект снисхождения и ошибка корреляции
7.	Метод контент-анализа позволяет исследовать тексты и документы, частоту встречаемости тех или иных семантических единиц
8.	Необходимость атмосферы доброжелательности и отсутствие оценочного отношения со стороны экспериментатора
9.	Социальная ингибция – эффект аудитории, при котором наличие наблюдателей отрицательно сказывается на продуктивности деятельности.
10.	В данном случае, поскольку исследование было эмпирическим, а не экспериментальным, мы не можем говорить о влиянии одного показателя на другой. В таких случаях мы говорим о том, что уровень тревожности и агрессивности взаимосвязан с определенной специальностью студентов.
11.	Данный результат может быть примером эффекта Хотторна – когда проявление внимание к испытуемым и их активный интерес к происходящему улучшает показатели деятельности.
12.	Речь о житейской психологии и научно-обоснованной психологической практике. Житейские знания конкретны, связаны с конкретными жизненными ситуациями, а научная психология стремится к обобщению знаний, основанных на выявленных общих закономерностях жизни и поведения людей. Житейские знания носят интуитивный характер, наука же стремится к рациональному объяснению, к лучшему их пониманию и обоснованному прогнозированию. Житейские знания передаются в очень ограниченных вариантах (устно, письменно), а научные – через специальные системы фиксации накопленного опыта (институты, научные школы, монографии, лекции). В житейской психологии получение знаний осуществляется через наблюдение, рассуждение или непосредственное переживания событий. В научной – специальные исследования, эксперименты. Однако, по мнению многих психологов, напр. Ю.Б.Гиппенрейтер, научная психология не отрицает житейскую, а они дополняют друг друга.
13.	Аксиологический (ценностный) подход требует оценивать научные теории с точки зрения их значения для развития науки, а также необходимость ценностного отношения к человеку и его личности.
14.	Принцип генезиса (развития) – психические явления необходимо рассматривать в непрерывном развитии. Психика – и процесс и результат развития. Развитие психики связано с обучением, а обучение ведет за собой развитие.
15.	Конкурентная (конструктивная) валидность – оценивается по корреляции результатов теста с результатами других тестов, валидность которых в отношении диагностируемого свойства уже доказана.
16.	Ретестовая надежность – отражает устойчивость результатов измерения во времени. Поскольку темперамент является стабильным свойством психики, то методика должна показывать одни и те же результаты для каждого испытуемого при повторном тестировании.
17.	Механизм плацебо, или самовнушения. Когда испытуемые считают, что предмет или слова специалиста способствуют улучшению состояния (в данном случае – повышение уверенности в себе), у них наблюдаются реальные улучшения. Также здесь задействован механизм «якорения» (техника НЛП).
18.	Поскольку в задании указано, что он делает это сразу, не успев более подробно пронаблюдать их поведение, можно предположить, что эти утверждения стали следствием ошибок наблюдения – гало-эффекта (когда обобщенное впечатление наблюдателя ведет к грубому восприятию поведения, игнорированию тонких различий) и ошибки контраста (склонность наблюдателя выделять у наблюдаемых черты, противоположные собственным).
19.	В данном примере описано явление послепроизвольного внимания – вхождение в деятельность и возникающий в связи с этим интерес (сохранность, целенаправленность, снимается напряжение).
20.	Это операции мышления. Мышление включает ряд операции, таких как: - Анализ – операция мышления, при которой происходит разбор целого на части. -Синтез – операция мышления, при которой происходит соединение или объединение частей в единое целое. -Сравнение – сопоставление предметов и явлений, нахождения между ними сходства и различий. - Абстрагирование – возможность отвлечения от свойств предметов, когда им придается иной смысл. - Обобщение – способ решения задач который приводит к единому выводу или это объединение предметов и явлений по какому-то одному существенному признаку.
21.	Методика наложенные изображения (фигуры Поппельрейтера), картинки из методик «Классификация», «Прогрессивные матрицы Равена»
22.	Таблицы Шульты, Таблица Шульте-Горбова, корректурные пробы, проба на отсчитывание, Тест

	Тулуз-Пьерона
23.	Методика «10 слов», «Пересказ рассказа», «Пиктограммы», метод исследования образной памяти у детей
24.	«Исключение понятий», «Исключение предметов», «Классификация», «Сравнение понятий», «Простые аналогии», «Сложные аналогии».
25.	Тест Торренса, Рисунок «Несуществующего животного»
26.	1. Вопросы про ориентацию предметов в пространстве – для того, чтобы понять, доступны ли испытуемому категории «над», «под», «сверху», «снизу», «слева», «справа», «напротив», «из-под» и т.д. 2. Методика «Кубика Коса». Инструкция: Перед началом обследования покажите и объясните испытуемому раскраску кубиков: «Перед тобой кубики. Они все одинаковые. Некоторые стороны у них — красные, некоторые — белые, некоторые — наполовину белые и наполовину красные. Вам необходимо собирать узоры из кубиков по образцу».
27.	Структура психолого-педагогической характеристики включает в себя следующие пункты: 1) Вводная («паспортная») часть характеристики – Ф.И.О., дата рождения, класс обучающегося 2) Сведения о родителях (законных представителей) и близких родственниках, с кем проживает 3) Характеристика педагога. Общие сведения об обучении ребенка – время поступления в школу, успеваемость 4) Особенности поведения ребенка, соблюдение дисциплины и требований педагога 5) Отношения ребенка в коллективе 6) Отношение обучающегося к общественной жизни в образовательном учреждении 7) Характеристика психолога. Данные наблюдения 8) Результаты исследования перцептивной сферы 9) Результаты исследования внимания 10) Результаты исследования памяти 11) Результаты исследования мышления 12) Результаты исследования воображения. Общий вывод по познавательной сфере 13) Результаты исследования эмоционально-волевой и личностной сферы. Выводы 14) Общий вывод по всем данным характеристики 15) Рекомендации для родителей и педагогов.
28.	Инструкция: «Перед Вами таблица 5x5 с 25 числами, расположенными вразброс. Вам необходимо показывать и называть все числа по порядку от 1 до 25. Постарайся делать это как можно быстрее и без ошибок». Предъявляются 5 таблиц (первая тренировочная, ее время не включается в анализ результатов), фиксируется время и количество ошибок.
29.	Инструкция. «Из 5 предложенных слов 4 сходны между собой и их можно объединить одним названием (общим родовым понятием). Найди (подчеркни, запиши) неподходящее слово и скажи, как можно назвать остальные четыре слова». Оценивается уровень обобщения: высший – при применении концептуальных понятий (отнесение к классу на основании существенных признаков); средний – при использовании функционального уровня обобщения (отнесение к классу на основании функциональных признаков); низкий – при конкретных обобщениях (отнесение к классу на основании конкретных признаков).
30.	Инструкция: «Сейчас будет проверяться ваша зрительная память. На этой бумаге нельзя писать ни слов, ни букв. Я буду называть слова и целые выражения, которые вы должны будете запомнить. Для того чтобы легче было запомнить, вы должны к каждому к каждому слову нарисовать что-либо такое, что бы могло помочь вам вспомнить заданное слово. Качество рисунка роли не играет, можно нарисовать что угодно и как угодно, лишь бы вам это смогло напомнить заданное слово – как узелок на память завязывают. Вот, например, я вам задаю первое выражение «Веселый праздник». Что можно нарисовать, чтобы потом вспомнить «Веселый праздник»?». После выполнения лист с рисунком откладывается и показывается испытуемому для воспроизведения слов через 30-60 минут. Критерии оценки результатов методики: - Процент правильного воспроизведения - Доступна ли испытуемому обобщенная символизация слова. - Адекватность ассоциаций. - Шоковые реакции. - Отказ от выбора образа. - Употребление буквенных обозначений вопреки инструкции. - «Феномен единой системы».

31.	Опросник суицидального риска Т.Н.Разуваевой, Шкала безнадежности Бека, Шкала субъективного ощущения одиночества Д.Рассела
32.	В дошкольном возрасте – тест тревожности Тэммл, Дорки, Амен Младший школьный возраст – Рисунок несуществующего животного Подростковый возраст – тест школьной тревожности Б.Филлипса, опросник Анализ семейной тревоги. Старший подростковый возраст и выше – тест тревожности Спилбергера-Ханина
33.	Проективный рисуночный тест «Кактус», Тест Басса-Дарки, Тест эмоций (модификация теста Басса-Дарки для детского и подросткового возраста), Hand-тест
34.	Нужно перемешать цветные карточки и положить цветовой поверхностью наверх на белом фоне. Попросить испытуемого выбрать из восьми цветов тот, который ему больше всего нравится. При этом нужно пояснить, что он должен выбрать цвет как таковой, не пытаясь соотносить его с любимым цветом в одежде, цветом глаз и т. п. Испытуемый должен выделить наиболее приятный цвет из восьми. Карточку с выбранным цветом следует отложить в сторону, перевернув цветной стороной вниз. Попросите выбрать из оставшихся семи цветов наиболее приятный, и так до последнего. Переписать номера карточек в разложенном порядке. Через 2-3 мин опять положить карточки цветовой стороной кверху и проделать то же самое. При этом пояснить, что испытуемый не должен вспоминать порядок раскладки в первом выборе и сознательно менять предыдущий порядок. Он должен выбирать цвета, как будто впервые.
35.	Стимульный материал состоит из девяти карточек со стандартным изображением кистей рук и одной пустой карточки. Десять карточек предъявляются обследуемому в определенной последовательности в конкретной фиксированной позиции со следующей инструкцией: «Что, по Вашему мнению, делает эта рука?». Если обследуемый затрудняется с ответом, ему предлагается следующий вопрос: «Что, как Вы думаете, делает человек, которому принадлежит эта рука? Назовите все варианты, которые Вы можете представить». При предъявлении первых трех карточек обследуемому необходимо напоминать о том, что называть надо все варианты ответов, которые он может представить. Это особенно важно в тех случаях, когда обследуемый ограничивается одним ответом на карточку. Десятая карта (пустая) предъявляется с инструкцией: «Сначала представьте себе какую-нибудь руку, а затем опишите те действия, которые она может выполнять». Карточку разрешается поворачивать и держать при ответе в любой позиции, выбранной обследуемым. Отмечается латентное время реакции на предъявляемые карточки стимульного набора. Ответы обследуемого заносятся в Бланк.
36.	Базовыми для всех рисуночных тестов являются следующие характеристики: - Размер рисунка; - Положение рисунка на листе; - Особенности линий – нажим и штриховка; - Степень детализированности рисунка; - Особенности цветовой гаммы.
37.	Основные гипотезы по рассказу: изолированность от социума, дезадаптация (место жительства и питание), сложности в коммуникативных навыках, боязнь агрессии и, как следствие, возможное наличие чрезмерных защитных реакций (пункты «враги» и «мечта»), склонность к мечтательности и фантазированию (наличие крыльев). Возможная проблема обращения: проблемы в социализации ребенка в школе.
38.	Снижена продуктивность кратковременной механической памяти (первое число – 4, оно меньше, чем $7 \pm 2$ ), но сама кратковременная память в норме (испытуемый запомнил 10 слов с 5-й попытки). Обнаруживается скачкообразная продуктивность (7 слов после 9), что могло стать следствием утомления, либо отвлекаемости внимания.
39.	На первом месте – 7 – черный цвет, дополнительный, а значит, уровень тревоги испытуемого высокий.
40.	Высокая экстрапунитивность означает повышенные требования испытуемого к окружающему миру и социуму, возможно завышенная самооценка. Эго-защитные реакции проявляются во враждебности в отношении внешнего окружения (иногда – сарказм, вербальная агрессия). Субъект имеет тенденцию активно отрицать свою ответственность в происходящих с ним ситуациях, проявляя враждебность к тем, кого считает виноватым, или кто, как ему кажется, обвиняет его в чем-то.
41.	К основным функциям педагога-психолога в образовательной организации относятся: - диагностическая; - консультационная;

	<ul style="list-style-type: none"> <li>- коррекционно-развивающая;</li> <li>- профилактическая;</li> <li>- просветительская;</li> <li>- экспертная;</li> <li>- организационно-методическая.</li> </ul>
42.	Дифференциально-диагностический опросник Е.А.Климова, Тест Холланда, Методика «Структура интересов» Хеннинга, «Карта интересов» Голомштока
43.	Неустойчивый тип акцентуации характера определяет лень, нежелание вести трудовую или учебную деятельность. Данные подростки имеют ярко выраженную тягу к развлечениям, праздному времяпрепровождению, безделью. Их идеал — остаться без контроля со стороны родителей и учителей и быть предоставленными самим себе. Они общительны, открыты, услужливы, очень много говорят. Из-за стремления к удовольствиям, как правило, рано начинают половую жизнь. Склонны к потреблению алкоголя и наркотиков.
44.	<ul style="list-style-type: none"> <li>- понять, что в ходе принятия совместного решения оно может быть более эффективным, нежели при единоличном его выборе;</li> <li>- усвоить того, что жизнеспособность формирующегося командного подхода опирается на коллективный интерес, который необходимо формулировать и принять группой;</li> <li>- перейти от старых, индивидуальных норм работы и опоры только на личные интересы к новым, совместно выработанным нормам, опирающимся на коллективный интерес, с сохранением и личных интересов;</li> <li>- понять, что наиболее конструктивным является механизм сотрудничества, а не конфронтации или соперничества. Принятие членов группы такими, какие они есть ради достижения более глобальных коллективных и индивидуальных целей.</li> </ul>
45.	<p>В дошкольных учреждениях – 1 штатная единица педагога-психолога на 200 воспитанников</p> <p>В общеобразовательных учреждениях – 1 штатная единица педагога-психолога на 300 обучающихся</p> <p>В учреждениях среднего специального образования – 1 штатная единица педагога-психолога на 500 студентов</p>
46.	<ul style="list-style-type: none"> <li>- План работы педагога-психолога на учебный год;</li> <li>- Недельная циклограмма;</li> <li>- Индивидуальные карты обучающихся;</li> <li>- Индивидуальные коррекционно-развивающие программы;</li> <li>- Планы работы с детьми «группы риска» и «группой особого внимания».</li> <li>- Планы работы по профилактике девиантного и аддиктивного, аутоагрессивного и суицидального поведения обучающихся, а также программы по реализации мероприятий данных планов.</li> </ul>
47.	<ul style="list-style-type: none"> <li>• хороший кейс рассказывает. Как все хорошие рассказы, он должен иметь фабулу;</li> <li>• хороший кейс фокусируется на теме, вызывающей интерес. В нем должно быть напряжение, драматизм и развязка;</li> <li>• хороший кейс по временной шкале не выходит за пределы последних пяти лет; строить его желательно на современном материале;</li> <li>• хорошо подобранный кейс должен вызывать чувство сопереживания с его главными действующими лицами. Для этого желательно, чтобы в кейсе была описана личная ситуация главных персонажей;</li> <li>• желательно, чтобы кейс включал в себя материалы из официальных или неофициальных источников, что добавляет ему реализма и конкретики. Знания студента о людях, чьи высказывания цитируются, помогают интерпретации ситуации в целом;</li> <li>• хороший кейс должен содержать примеры решений, заслуживающих высокой оценки, которые могли бы использоваться в качестве прецедента для будущих решений;</li> <li>• желательно, чтобы кейс требовал принятия решений, а не простой оценки решений, ранее принятых другими;</li> <li>• хороший кейс прививает навыки, необходимые в дальнейшей профессиональной деятельности, давая студенту модель, которую он может взять за образец в реальной жизни.</li> </ul>
48.	<ul style="list-style-type: none"> <li>- Расслабление участников группы, снятие напряжения;</li> <li>- Формирование настроения на работу, соответствующей тематике занятия.</li> </ul>
49.	Полное некритичное принятие абсолютно любых высказываемых участниками идей.
50.	<p>Диагностика любых психологических явлений должна опираться на комплекс методов, а не на один источник информации. При подозрении на травлю в классе необходимо провести следующие мероприятия:</p> <ul style="list-style-type: none"> <li>- Диагностика психологического климата в классе посредством методики «Социометрия», а также посредством организации совместной деятельности;</li> <li>- Беседа с классным руководителем;</li> </ul>

	- Индивидуальные беседы с предполагаемой «жертвой» травли и «агрессорами», а также их родителями.
51.	До достижения им возраста 15 лет.
52.	Психолого-медико-педагогический консилиум (ПМПк)
53.	Организация первичной, вторичной и третичной профилактики среди обучающихся безнадзорности, правонарушений, а также нарушения устава школы. Сюда также относится профилактика девиантного поведения (агрессивного (в т.ч. травли), аутоагрессивного, аддиктивного и делинквентного
54.	Компоненты готовности к школе: 1) Физиологическая – созревание всех органов и структур, в первую очередь, нервной системы, мозга 2) Психологическая готовность, которая подразделяется на: - Интеллектуальную (созревание ВПФ – внимания, памяти, мышления, речи и т.д.); - Личностную (готовность к принятию роли школьника, мотивация на обучение); - Эмоционально-волевую (стрессоустойчивость, готовность к преодолению препятствий, умение адекватно реагировать на критику); - Социально-психологическую (готовность и умение сотрудничать с педагогом и сверстниками).
55.	Высокие показатели по шкале ригидности характерны для ребят с выраженным упорством и упрямством. В учебе постигают материал постепенно, иногда даже слишком медленно, но, усвоив, удерживают его крепко, в ответах опираются на накопленный опыт, интуиции и воображения им не хватает, поэтому им трудно воспользоваться даже хорошей подсказкой. Для них может быть характерно застревание на какой-либо информации, редко проявляют чувства. Ребята с выраженной шкалой интроверсии отличаются молчаливостью, замкнутостью, отгороженностью. Они очень избирательны в выборе друзей, зато постоянны в своих привязанностях. Вдумчивы при изучении тех предметов, которые оцениваются ими как любимые. Материал ими усваивается лучше, когда они в одиночестве. У них чаще всего есть свой мир мечтаний, их представление о жизни отличается непрактичностью, склонностью к идеализации.
56.	Эмотивная акцентуация проявляется в чрезмерной чувствительности, ранимости, он может глубоко переживать малейшие неприятности, излишне чувствителен к замечаниям, неудачам, поэтому у него чаще печальное настроение. Предпочитает узкий круг друзей и близких, которые понимают с полуслова. Редко вступает в конфликты, играет в них пассивную роль. Обиды не выплескивает наружу.
57.	«Человек под дождем», «Рисунок человека», «Рисунок несуществующего животного».
58.	Универсальные учебные действия (УУД)
59.	Можно охарактеризовать испытуемого как авторитарную личность – доминантный, энергичный, компетентный, авторитетный лидер, успешный в делах, любит давать советы, требует к себе уважения. Высокие показатели альтруизма свидетельствуют о том, что такой человек может быть гиперответственный, приносит в жертву свои интересы, стремится помочь и сострадать всем, принимает на себя ответственность за других. Чрезмерная выраженность двух столь разных, зачастую противоположных качеств личности может говорить о том, что испытуемый в разных ситуациях с разными людьми демонстрирует противоположные паттерны поведения, либо стремился выставить себя в наилучшем свете и на часть вопросов отвечал неискренне.
60.	Тест правового и гражданского самосознания (ТПГС), методика «Индекс толерантности», Опросник враждебности Басса-Дарки.
61.	- пресечь все попытки кого бы то ни было из участников группы стать лидером с правом присвоения себе полномочий руководителя; - помочь подчиненным успешно решить споры, обеспечив обмен мнениями, который допускает все точки зрения.
62.	1. Знакомство членов группы друг с другом 2. Стадия формирования первичной сплоченности – каждый член группы стремится быть дружелюбным и показать себя с наилучшей стороны; 3. Стадия конфликта – участники группы ближе узнают друг друга, начинают явные или неявные дробиться на микрогруппы, между которыми начинаются явные и неявные конфликты, они отстаивают свои позиции – происходит формирование правил и ценностей группы; 4. Стадия формирования истинной сплоченности – конструктивное разрешение конфликтов приводит к принятию членами группы выработанных правил, норм и ценностей; 5. Стадия наивысшей эффективности группы (коллектива) - группа функционирует как единое целое

63.	<p>Социально-педагогические ситуации такого рода можно решить различными способами, например:</p> <ol style="list-style-type: none"> <li>1. Учащийся с явно заниженной самооценкой, не признан своими родителями. Нужно постараться повысить его самооценку, предлагая участвовать в разных конкурсах, выставлять его работы на всеобщее обозрение, чтобы родители и дети смогли оценить его успех.</li> <li>2. Нужно провести в группе социометрию. Выявить, к кому из одноклассников он расположен, попытаться сблизить их, предлагая для выполнения совместные задания. Можно дать учащемуся особенное задание, после его выполнения высоко его оценить, похвалить перед другими, повысив тем самым его самооценку.</li> <li>3. Следует провести работу и с родителями. Необходимо помочь им понять и увидеть увлечения своего ребенка. А также предложить им учесть мнение сына, выбирая для него дополнительное образование, чтобы он был им действительно увлечен. Спорт же можно заняться всей семьей в свободное время.</li> </ol>
64.	<p>1. Игра "снежный ком"</p> <p>Все участники игры садятся или становятся в круг, таким образом, чтобы все играющие видели друг друга. Участники по очереди называют свое имя. Каждый последующий игрок называет имена всех предыдущих игроков прибавляя к ним свое. Например: первый участник называет свое имя, второй - имя первого и свое, третий - имя первого, имя второго и свое, и так далее до последнего игрока, который должен назвать имена всех, кто находится в кругу.</p> <p>Варианты игры:</p> <ol style="list-style-type: none"> <li>а. Помимо своего имени, каждый игрок называет качество, которое начинается на первую букву имени и соответствует его характеру. Например: Вера - верность, Сергей - смелый, Наталья - нежная...</li> <li>б. Каждый игрок, называя свое имя, сопровождает его каким-нибудь жестом.</li> </ol> <p>2. Самый-самый мой плакат.</p> <p>Участникам предлагают в течение 3 минут нарисовать на листе бумаги плакат, состоящий из нескольких разделов:</p> <ol style="list-style-type: none"> <li>1. Имя</li> <li>2. Нарисовать: <ol style="list-style-type: none"> <li>а) чем я люблю заниматься,</li> <li>б) так я выгляжу, когда я счастлив (автопортрет),</li> <li>в) мое рабочее место и т.д.</li> </ol> </li> </ol> <p>По истечении 3 минут плакаты передаются по кругу с кратким выступлением каждого участника, а затем прикрепляются на доске.</p>
65.	<ol style="list-style-type: none"> <li>1) Правило одного микрофона (поднятой руки)</li> <li>2) Правило «здесь-и-теперь»</li> <li>3) Правило взаимоуважения и безоценочного восприятия («Я-высказывание»)</li> <li>4) Правило активности</li> <li>5) Правило «Стоп»</li> <li>6) Правило запрета мобильных телефонов</li> </ol>
66.	<p>Возможный вариант: Необходимо провести беседу с матерью Пети и обратить ее внимание на то, что он не общается с другими, «летает в облаках», нужно сказать ей, что Петя нуждается в большем внимании (нужно узнавать у него – как дела в школе, как уроки, какие отметки у него), нужно узнавать у него, с какими учениками он учится, как общается (то есть мать должна направлять сына на коммуникацию).</p> <p>Так же нужно провести беседу с лидером (лидерами) класса, чтобы они способствовали общению Пети с другими детьми, чтобы они его поддерживали</p>
67.	<p>Возможный вариант беседы: Нужно провести беседу с родителями Светы и успокоить их, что возможно со временем, уже во 2-ом классе девочка отставит игровую деятельность на второй план, а на первый план поставит учебную деятельность (подготовка уроков, получение хороших отметок), поскольку ее психика уже созреет («повзрослеет»). Хотя интересен здесь выход из проблемы – девочка соединила игру и обучение и стала учителем для кукол (возможно, при этом она формирует в себе педагогические умения для будущей профессии учителя). Возможно, здесь девочку не надо трогать психологическим воздействием.</p>
68.	<p>Пример ответа:</p> <ol style="list-style-type: none"> <li>1) «Линейка» - участники выстраиваются в линию без слов (по росту, цвету волос, глаз и т.д.)</li> <li>2) Пересядьте те, кто (ведущий называет критерий (напр., цвет глаз, волос, любимое время года, цвета одежды и т.д.) и все те, кому подходит данный критерий меняются местами.</li> <li>3) «Автомойка». Участники становятся в две ровные линии напротив друг друга. Ведущий/доброволец перед началом упражнения говорит какая он посуда/машина и как его нужно мыть. И начинает не спеша двигаться между рядами, пока его «моют» руками другие участники. И так пока все не пройдут хотя бы один раз.</li> </ol>
69.	<p>Агрессивное поведение с элементами делинквентности.</p>

70.	<p>«Неврогическая триада» включает в себя три шкалы:  1-я шкала: Сверхконтроль (ипохондрия или соматизация тревоги)  Особенности психики и специфика проявлений внимания окружающих способствует формированию и закреплению механизма манипулирования посредством «ухода в болезнь». Это ригидный, неконструктивный поведенческий стиль снижения выраженной (неврозной) эмоциональной напряженности посредством включения (манипулирования) окружающих в озабоченность «болезненным» состоянием.  2-я шкала: Пессимистичность (тревога и депрессивные тенденции)  Для лиц данного типа свойственен высокий уровень осознания имеющихся проблем через призму неудовлетворенности и пессимистическая оценка своих перспектив. Склонность к раздумьям, инертность в принятии решений, выраженная глубина переживаний, аналитический склад ума, скептицизм, самокритичность, некоторая неуверенность в себе, своих возможностях.  3-я шкала: Эмотивность (истерия или вытеснение факторов, вызывающих тревогу)  Лица с ведущей этой отличаются преобладанием художественного типа восприятия, известной демонстративностью, яркостью эмоциональных проявлений при некоторой поверхностности переживаний, неустойчивостью самооценки, на которую существенное воздействие оказывает влиятельное окружение. Их поведение сопровождается убежденностью в идентичности своего «Я» декларируемым идеалам, некоторой «ребячливостью», незрелостью установок. Легкая вживаемость в различные социальные роли, артистичность поз, мимики и жестов привлекает внимание окружающих, что служит для них стимулирующим фактором, возбуждающим и льстящим их тщеславию.</p>
71.	<p>Необходимо провести беседу с мамой девочки, сказать ей, что в переходном возрасте подростки нуждаются в любви, поддержке, защите, наставлении на разумный путь жизни, для них важен в этот момент близкий друг (или близкие друзья), который бы был сходен с ними по духовному настрою, который бы разделял его образ мыслей. Нужно учитывать так же, что в подростковом возрасте ведущей деятельностью является общение, оно развивает духовные качества, коммуникативные навыки подростка – здесь важно направить ребенка в нужную компанию для общения (в школе, кружке, с родственниками). Можно посоветовать маме иногда уступать дочке-подростку, давать ей некоторую самостоятельность в личной духовной жизни (когда она, например, слушает музыку или читает книгу, или общается с друзьями по интернету).</p>
72.	<p>1) Диагностика психологического климата при помощи методика «Социометрия» или ее модификаций (в зависимости от возраста), которая выявит лидеров, предпочитаемых, принятых, изолированных и аутсайдеров в классе, сформированные микрогруппы, а также позволит высчитать индекс сплоченности класса для подтверждения или опровержения данной гипотезы.  Наряду с социометрией можно провести опросную методику на удовлетворенности психологическим климатом, либо провести диагностику через наблюдение за совместной деятельностью (рисунок, игры и т.д.)  2) Организация групповых мероприятий (тренингов) на повышение сплоченности класса  3) Индивидуальная работа (при необходимости) – с аутсайдером и агрессорами и их родителями.</p>
73.	<p>Пример ответа  1) Упражнение «Досчитать до...». Участники должны не договариваясь, вслух досчитать до нужного числа (например, до 10) так, чтобы все говорили по очереди не хором и никто не говорил два раза подряд.  2) Упражнение «Что у нас общего?».  Группа делится на тройки. Цель обсуждения – найти то, что объединяло бы всех троих. Например, у всех есть домашние животные. Когда находят – прыгают с мест и/или хлопают в ладони. Кто-то должен записывать (возможно – ведущие). Чем больше найдете – тем лучше.  3) «Вавилонская башня»  Каждому участнику раздается карточка с наименованием того, что он должен нарисовать на листе ватмана. Разговаривать НЕЛЬЗЯ! Подчеркнуть, что должна получиться только ОДНА башня на всех и рисовать ТОЛЬКО то, что написано на карточке указанным цветом. Если цвет не указан – можно нарисовать любым.  Обсуждение упражнения (легко ли было договориться без слов, нравится ли то, что получилось и т.д.)</p>
74.	<p>Пример ответа  1. Упражнение «Незнакомая планета».  Инструкция для всех: разделитесь на две равные подгруппы. Одна подгруппа будет космонавтами-землянами, вторая – инопланетянами-аборигенами.  Инструкция для космонавтов-землян: перед вами незнакомая планета. Вы сейчас высадитесь</p>

	<p>на ней. Ваша задача – познакомиться с инопланетянами и выявить по каким законам они живут. Законы касаются речи, их два. В течение 15 минут вы пытаетесь их узнать, затем посоветовавшись, дайте правильный ответ. Может быть использовано 3 попытки.</p> <p>Инструкция для инопланетян-аборигенов: в вашем языке существует два закона. Первый – вы умеете говорить только «да» и «нет». Второй – на любой вопрос, заданный с улыбкой, вы отвечаете «да». Без улыбки – «нет».</p> <p>Обсуждение: Легко ли было догадаться, что помогло, что мешало.</p> <p>2. Упражнение «Побег из тюрьмы».</p> <p>Участники группы становятся в две шеренги лицом друг к другу. Ведущий предлагает задание: "Первая шеренга будет играть преступников, вторая - их сообщников, которые пришли в тюрьму, для того чтобы устроить побег. Между вами звуконепроницаемая стеклянная перегородка. За короткое время свидания сообщники с помощью жестов и мимики должны "рассказать" преступникам, как они будут спасать их из тюрьмы (каждый "сообщник" спасает одного "преступника)". После окончания игры "преступники" рассказывают о том, правильно ли они поняли план побега.</p>
75.	Проведение исследований и написание характеристик на обучающихся, в том числе в рамках работы психолого-медико-педагогического консилиума школы, для оценки состояния психических процессов обучающихся и дальнейшего выстраивания индивидуального маршрута обучения детей с ОВЗ
76.	<p>В рамках первичной профилактики: классные часы, беседы с классом, проведение тренингов на развитие стрессоустойчивости и жизнестойкости детей и подростков.</p> <p>Вторичная профилактика: индивидуальные беседы и консультации, избирательные тренинги (по итогам диагностики) на повышение сплоченности класса, снижение тревожности и т.д.</p> <p>Третичная профилактика: индивидуальные коррекционно-развивающие программы</p>
77.	<p>1) Гиперопека</p> <p>2) Инфантильность, несамостоятельность, неуважение в группе сверстников.</p>
78.	В задаче идет речь о практической подготовке студентов. Основными видами практики студентов являются: учебная, производственная и преддипломная. Важность практики заключается в том, что овладения теоретическими знаниями, полученными в учебном заведении недостаточно для дальнейшей работы специалиста. Теория должна подкрепляться практикой – только тогда полученные знания, умения и навыки можно считать полностью усвоенными
79.	<p>Возможные мероприятия:</p> <ul style="list-style-type: none"> <li>- Через классные часы в классе, индивидуальные беседы, познакомить учеников класса и воспитанника-Сергея с законодательством и ответственностью за асоциальное поведение, и совершение уголовных преступлений.</li> <li>- Проводить мероприятия, которые будут знакомить с разнообразной субкультурой молодежи, при этом возможны дискуссии, например, положительные и отрицательные стороны явления. Дать возможность увидеть варианты увлечений молодежи и применения своих способностей и талантов.</li> <li>- Продумать работу в классе по знакомству с многонациональной культурой класса, нашей страны, мира. Продумать систему классных часов на сплочение коллектива, систему коллективных творческих дел, в которых каждый мог бы проявить себя как индивидуально, так и в коллективе. Например, «Моя малая Родина, «Праздники разных народов», «Не страна красит человека, а человек страну».</li> </ul>
80.	<p>1. Групповой опыт противодействует отчуждению, помогает решению межличностных проблем.</p> <p>2. Группа отражает общество в миниатюре, делает очевидными такие скрытые факторы, как давление партнеров; по сути дела в группе моделируется система взаимоотношений и взаимосвязей, характерная для реальной жизни. Это дает детям возможность увидеть и проанализировать закономерности общения и поведения других подростков и самих себя, не очевидные в житейских ситуациях.</p> <p>3. Возможность получения обратной связи от детей со сходными проблемами; в реальной жизни далеко не все люди имеют шанс получить искреннюю, безоценочную обратную связь, позволяющую увидеть себя в глазах других людей.</p> <p>4. В группе подростки могут идентифицировать себя с другими, «сыграть» роль другого человека для лучшего понимания его и себя и для знакомства с новыми эффективными способами поведения. Применяемыми кем-то другим; возникающие в результате этого эмоциональная связь, сопереживание, эмпатия способствуют личностному росту и развитию самосознания.</p> <p>5. Группа облегчает процессы самораскрытия, самоисследования и самопознания; эти процессы не могут быть полными без участия других людей; открытие себя другим и открытие себя самому себе позволяют понять себя и повысить уверенность в себе.</p>

### Задание № 1

Этический кодекс психолога – один из основных документов, которым руководствуются практические психологи. Его соблюдение обеспечивает высокие стандарты качества работы специалиста. Перечислите 8 основных этических принципов.

### Задание № 2

Конфиденциальность – основа работы психолога, главный инструмент построения доверительных отношений с клиентом. Однако в ряде случаев, конфиденциальность может быть нарушена психологом. Перечислите эти случаи.

### Задание № 3

При планировании исследования необходимо выбрать организационную форму исследования – продольные или поперечные срезы. В чем заключаются преимущества метода продольных срезов (лонгитюдного метода)?

### Задание № 4

Вам необходимо провести наблюдение за группой людей в реальной рабочей ситуации. Что может быть предметом вашего наблюдения?

### Задание № 5

После выбора предмета наблюдения необходимо выбрать способ наблюдения и регистрации данных. Какие способы наблюдения и регистрации данных вы знаете?

### Задание № 6

Учитель начальных классов, наблюдая за классом, отмечает, что недостаток дисциплины и невыполнение заданий обучающимися является следствием возраста и увлеченности гаджетами, что на самом деле «ребята все хорошие и умные». Какие ошибки наблюдения можно отметить в данном примере?

### Задание № 7

Вам необходимо проанализировать стенограмму ведения дискуссии о здоровом образе жизни и выделить эмоциональные и рациональные доводы участников. Каким методом вы воспользуетесь?

### Задание № 8

Вы попросили подростка нарисовать рисунок семьи. Он нарисовал людей максимально схематично (несколько линий и кружочек). Какое требование к проведению проективных методик в данном случае может быть не соблюдено?

## Задание № 9

Сотруднику предприятия необходимо было на общем собрании прочитать доклад о проделанной работе. Он волновался перед выступлением, поэтому много репетировал перед зеркалом и довел свое выступление, как ему казалось, до совершенства. Однако в день выступления перед аудиторией, он часто запинаясь, употреблял слова-паразиты и все увидели его сильное волнение. Примером какого социального эффекта является данный случай?

## Задание № 10

Исследуя уровень тревожности и агрессивности у студентов разных специальностей были обнаружены статистически значимые различия в уровне этих признаков у студентов-психологов и юристов. Можем ли мы в данном случае говорить о том, что уровень агрессивности и тревожности влияет на выбор профессии? Как проинтерпретировать данные результаты?

## Задание № 11

Группа обучающихся старших классов демонстрировали невысокие результаты в решении задач по математике. Однако, когда их собрали на дополнительное занятие, проводимое молодой девушкой-практиканткой, которая активно подбадривала их на уроке, их результаты на данном занятии были заметно выше – они решили задачи намного лучше обычного. Чем объясняется данный результат?

## Задание № 12

Женщина решила поделиться с подругой тем, что недавно посетила психолога по поводу проблемы отношений с молодым человеком. Та в ответ сказала, что не видит в этом смысла, она работает парикмахером и сама «и так психолог» и знает, как нужно поступать в сложных ситуациях, предложив подруге свой совет. О каких двух типах психологии здесь идет речь, и чем они отличаются?

## Задание № 13

Методологические принципы научных исследований одним из требований ко всем наукам выдвигают, так называемый, аксиологический подход. Какие требования он выражает?

## Задание № 14

Являются ли психические свойства результатом предшествующей жизни человека или же наша психика - это процесс, находящийся в непрерывном развитии? Какой психологический принцип применяется при ответе на данный вопрос?

## Задание № 15

Проводя диагностическое исследование тревожности, экспериментатор выявил, что по одной методике у испытуемого высокая тревожность, а по другой – низкая. Какое требование к тестам нарушено в данном случае?

#### Задание № 16

В лонгитюдном исследовании, применяя повторно через некоторое время методику исследования темперамента, экспериментатор получил разные результаты на одной и той же выборке. Какое требование к тестам нарушено в данном случае?

#### Задание № 17

Проводя лекцию, на тему уверенности в себе, психолог дал ряд рекомендаций для слушателей по тому, как себя вести в ситуациях, которые вызывают у них тревогу. По окончании лекции, психолог раздал всем маленькие игрушечные кристаллы, сказав, что это особые, «заряженные» «кристаллы силы», которые, если их носить с собой, помогут стать увереннее в различных ситуациях. По прошествии времени несколько участников, дававших обратную связь, упомянули, что действительно стали вести себя увереннее, когда чувствовали у себя в кармане данный кристалл. О каком механизме психологического воздействия идет речь?

#### Задание № 18

Проводя наблюдение за группой девиантных подростков в специальном учреждении, психолог сразу же отмечает у всех наличие агрессивности, враждебности к миру, неуважение к границам других. Насколько эти предположения могут соответствовать истине?

#### Задание № 19

Обучающийся не хотел выполнять проектное задание, данное учителем, и всячески откладывал его на потом. Однако, начав его делать, так увлекся, что выполнял его допоздна, не смотрел на часы. Как вы можете описать данный психический процесс?

#### Задание № 20

Процесс решения задач требует совершения сложных мыслительных действий. Как называются эти действия, и каких видов они бывают?

#### Задание № 21

Перед вами стоит задача исследования психического процесса восприятия испытуемого. Какими диагностическими методиками вы воспользуетесь?

#### Задание № 22

Перед вами стоит задача исследования психического процесса внимания испытуемого. Какими диагностическими методиками вы воспользуетесь?

## Задание № 23

Перед вами стоит задача исследования психического процесса памяти испытуемого. Какими диагностическими методиками вы воспользуетесь?

## Задание № 24

Перед вами стоит задача исследования психического процесса мышления испытуемого. Какими диагностическими методиками вы воспользуетесь?

## Задание № 25

Перед вами стоит задача исследования психического процесса воображения испытуемого. Какими диагностическими методиками вы воспользуетесь?

## Задание № 26

Каким образом происходит исследование пространственного мышления?

## Задание № 27

Вам необходимо совместно с классным руководителем написать психолого-педагогическую характеристику на ребенка. Какова структура данной характеристики?

## Задание № 28

Вам необходимо провести исследование внимания при помощи таблицы Шульте. Как проводится исследование и фиксируются результаты?

## Задание № 29

Вам необходимо провести исследование мышления при помощи методики «Исключение понятий». Как проводится исследование и фиксируются результаты?

## Задание № 30

Вам необходимо провести исследование памяти и мышления при помощи методики «Пиктограммы». Как проводится исследование и фиксируются результаты?

## Задание № 31

Перед вами стоит задача исследования риска суицидального и аутоагрессивного поведения. Какими диагностическими методиками вы воспользуетесь?

## Задание № 32

Перед вами стоит задача исследования тревожности. Какими диагностическими методиками вы воспользуетесь в зависимости от возраста?

## Задание № 33

Перед вами стоит задача исследования агрессивности. Какими диагностическими методиками вы воспользуетесь в зависимости от возраста?

Задание № 34

Охарактеризуйте процедуру проведения цветового теста Люшера.

Задание № 35

Охарактеризуйте процедуру проведения цветового теста проективной методики Hand-тест.

Задание № 36

Какие базовые характеристики рисунков анализируются во всех рисуночных тестах?

Задание № 37

Проанализируйте следующий рассказ к рисунку несуществующего животного. Мальчик, 7 лет.

Название животного: Киса-мутант

Живет на небе, на огромном облаке. Не любит свет, облака его заслоняют.

Летает только ночью, любит есть колбасу и играть. Дружит с Луной, пришельцами, ведет ночную жизнь. Враги – люди, танки, роботы-убийцы, медведи. Питается мясом, облаками, пьет дождь. На Землю не летает, но в облаках может съесть птиц. Мечтает подружиться с людьми, но они с ним не хотят. Боится солнца.

Какие предположения о состоянии ребенка можно выделить из данного рассказа? Попробуйте предположить причину обращения родителей.

Задание № 38

Данные кривой запоминания 10 слов следующие: 4-6-9-7-10. Дайте характеристику этому результату.

Задание № 39

Данные по методике цветовых выборов: 7-2-3-4-6-1-0-5. Дайте характеристику уровня тревоги испытуемого.

Задание № 40

Во фрустрационном тесте Розенцвейга доминирующими типами реакции испытуемого были эго-защитные с экстрапунитивной направленностью.

Опишите, что это значит.

Задание № 41

Перечислите функции педагога-психолога в образовательной организации

Задание № 42

Перед вами стоит задача исследования профессиональной ориентации старшеклассников. Какими диагностическими методиками вы воспользуетесь?

Задание № 43

Подростки с каким типом акцентуации считаются наиболее склонными к девиантному поведению? Дайте характеристику данного типа.

Задание № 44

Какие необходимые задачи должна решить группа (класс), находящаяся в своем развитии на стадии конфликта?

Задание № 45

Министерство Просвещения РФ на основе апробации мероприятий по созданию условий для психологического сопровождения обучающихся образовательных организаций в субъектах Российской Федерации подсчитало оптимальное количество детей на одну ставку педагога-психолога.

Какое количество детей в учреждениях дошкольного, школьного и средне специального образования считается оптимальным на одного педагога-психолога?

Задание № 46

Какие необходимые документы являются обязательными к ведению педагогом-психологом образовательной организации?

Задание № 47

Какие требования предъявляются к методу анализа ситуационных задач (кейсов)?

Задание № 48

Какие функции несут разминочные упражнения в тренинговом занятии?

Задание № 49

Какое основное правило дискуссионного метода мозгового штурма (брэйнсторминг)?

Задание № 50

Каким образом мы можем достоверно выявить наличие травли («буллинга») в классе?

Задание № 51

До какого возраста необходимо разрешение родителя (законного представителя) несовершеннолетнего для проведения с ним диагностических мероприятий в образовательном учреждении?

Задание № 52

Как называется орган в школе, который отвечает за организацию диагностики и сопровождения обучающихся, имеющих особые образовательные потребности?

Задание № 53

Какие функции выполняет школьный Совет профилактики?

Задание № 54

Весьма важным новообразованием дошкольного возраста является формирование готовности к школе. Из каких компонентов складывается данное психологическое свойство?

Задание № 55

По результатам индивидуального типологического детского опросника, были выявлены повышения по шкалам ригидности и интроверсии. Опишите, что означает данный результат.

Задание № 56

По результатам теста Шмишека у подростка выявлен высокий показатель эмотивности. Опишите, что означает данный результат.

Задание № 57

Какие рисуночные тесты можно провести для выявления стрессоустойчивости и тревожности в старших классах?

Задание № 58

Как называется совокупность способов действий обучающегося и навыков учебной работы, обеспечивающих его возможностью самостоятельно развиваться и совершенствоваться в направлении желаемого социального опыта на протяжении всей жизни

Задание № 59

Диагностика межличностных отношений выявляет высокие показатели авторитарности и альтруизма личности. Что могут означать данные результаты?

Задание № 60

Перед вами стоит задача исследования подростков на предмет склонности к экстремистской деятельности. Какими диагностическими методиками вы воспользуетесь?

## Задание № 61

В развитии группы на стадии конфликта начинают проявляться желания у некоторых участников группы заявить себя в качестве лидера, демонстрирующего собственные взгляды на то, как он улучшил бы работу группы. Какие действия вы как психолог должны предпринять.

## Задание № 62

В своем развитии группа проходит ряд стадий. Охарактеризуйте основные стадии развития группы

## Задание № 63

С раннего детства учащийся проявляет склонность к рисованию, лепке, конструированию. Он хорошо фантазирует, создает необычные конструкции. Педагог предложила родителям отдать его в художественную школу. Однако родители желали видеть своего ребенка в спортивной секции. В образовательном учреждении учащийся имеет мало друзей. Довольно часто возникают конфликтные ситуации со сверстниками, если они мешают ему заниматься любимым делом. Если же кто-то изъявляет желание общаться с ним, то учащийся не идет на контакт. Он очень замкнутый, медлительный, его очень трудно отвлечь от занятия, можно сказать, что «ребенок в себе». Какой способ решения вы как педагог-психолог видите в данной ситуации?

## Задание № 64

Какие тренинговые упражнения, направленные на знакомство членов группы друг с другом вы знаете?

## Задание № 65

Перечислите основные правила работы тренинговой группы

## Задание № 66

Учитель 2-го класса обратилась к педагогу-психологу с такой ситуацией: «В класс недавно поступил мальчик - Петя (7,5 лет), который практически не говорит, на занятиях сидит спокойно, как будто «витают в облаках», с другими детьми никак не взаимодействует. Петя недавно переехал из другого города. В семье Петя самый младший ребенок, помимо него есть еще трое детей. Мама по поводу поведения Пети почти не беспокоится, объясняет это переездом и частыми болезнями ребенка, из-за которых он редко посещал образовательное учреждение.

Какой способ решения вы как педагог-психолог видите в данной ситуации?

## Задание № 67

Родители обратились к педагогу-психологу в дошкольном учреждении: «Светлана – первоклассница. Родители переживают по поводу ее погруженности в игровую деятельность. Они ограничивают время ее игр,

объясняя «Теперь ты ученица, надо делать уроки», или запрещают носить в школу игрушки. Светлана очень огорчается по этому поводу и при первом удобном случае – хватается за любимые игрушки. Часто девочка рассаживает их рядами и имитирует учебную деятельность в классе. Она дает куклам задания, а затем, передвигаясь по воображаемому классу, помогает куклам выполнять ее поручения».

О чем вы как педагог-психолог будете разговаривать с мамой Светланы?

#### Задание № 68

Какие разминочные тренинговые упражнения Вы знаете?

#### Задание № 69

«Группа учеников около десяти человек (10-11 лет) возвращалась из школы. Они просто общались. Увидев девочку, по всей видимости, из своего класса группа переключилась на нее. Ее начали толкать, обзывать, наносить удары руками и ногами. Девочка не оказывала сопротивления, продолжала идти обычным шагом. Почувствовав собственную агрессивность, дети входили во вкус, усиливая нападение, не реагируя на протесты проходящих рядом взрослых».

Определите, какой вид девиантного поведения описан в ситуации.

#### Задание № 70

Что означает «невротическая триада» в методике ММРІ и как проявляется в реальном поведении человека?

#### Задание № 71

К психологу пришла мама ученицы, которая учится в 10 классе и попросила помощи. Она рассказала, что ее дочь до 6-7 класса была веселой, активной девочкой, хорошо училась в школе, любила общаться с детьми и одноклассниками, много времени отдавала внеклассной работе. Сейчас, она совсем изменилась. Замкнулась, перестала общаться с друзьями, теряется в присутствии незнакомых людей, сторонится компаний и шумных собраний.

Стала хуже учиться. Все свободное время проводит в своей комнате.

Придирчиво относится к своей внешности. Живет своей довольно напряженной жизнью, иногда прорывающейся в нервных репликах и подавленном настроении. На искренний разговор не идет.

О чем бы вы говорили в беседе с мамой?

#### Задание № 72

Учитель обратился к педагогу-психологу с жалобами на низкую сплоченность класса. Какие мероприятия может провести психолог в рамках данного запроса?

#### Задание № 73

Какие упражнения на сплоченность коллектива вы знаете?

## Задание № 74

Какие упражнения на развитие невербальной коммуникации вы знаете?

## Задание № 75

В чем заключается экспертная функция психолога в образовании?

## Задание № 76

Назовите виды психопрофилактических мероприятий в школе

## Задание № 77

Воспитатель подготовительной группы на родительском собрании рассказал о том, как готовить детей к обучению в школе, развивая их физически. Бабушка одного мальчика активно настаивала на том, чтобы ее внука не брали на прогулку и в бассейн, т.к. он часто простывает. Аргументировала она данный факт тем, что педагоги не следят, как одеваются дети, самостоятельно же в этом возрасте они этого сделать не могут. На вопрос воспитателя о том, как же Сережа будет одеваться в школе, бабушка пояснила, что она, как и в детском саду будет помогать ему в этом, для чего специально уволилась с работы.

Вопросы:

- 1) Как называется подобный стиль воспитания?
- 2) Какие «психологические последствия» в формировании личности возможны для ребенка?

## Задание № 78

В обучении студентов необходим важный компонент, он является составной частью основных образовательных программ среднего, высшего профессионального образования. Без овладения такими навыками, дальнейшая деятельность специалиста будет практически невозможной, поэтому данный компонент и является составной частью образовательного процесса. Он позволяет в реальных условиях отработать навыки и умения освоенных компетенций.

Назовите описанный компонент и его виды, обоснуйте его важность.

## Задание № 79

Вы заметили изменения во внешнем облике и стиле одежды у одного из воспитанников Вашего класса (Сергей, 15 лет). Подросток стал носить очень короткую стрижку, тяжёлые высокие ботинки черного цвета на белой шнуровке, джинсы, нашивки, значки. Сергей физически сильный, учится средне, особого интереса к учебе не проявляет. В семье двое детей, есть старший брат, полная семья со средним достатком. Друзья этого ученика рассказали Вам о том, что он недавно участвовал в массовой драке с избиением людей азиатской национальности. Ваш класс многонациональный.

Какие мероприятия вы как педагог-психолог должны предпринять?

#### Задание № 80

Назовите преимущества групповой работы с подростками.

#### **4. Методические материалы, определяющие процедуры оценивания знаний, умений, навыков и (или) опыта деятельности, характеризующих этапы формирования компетенций**

Промежуточная аттестация слушателей обеспечивает оценивание промежуточных и окончательных результатов обучения по дисциплине.

Преподаватель доводит до сведения слушателей на первом учебном занятии перечень вопросов, выносимых на промежуточную аттестацию, и критерии оценивания знаний, умений и навыков.

Целью экзамена является проверка и оценка знаний слушателя по теории и применению полученных знаний, умений и навыков при решении практических задач.

Экзамен проводится по расписанию, в сроки, предусмотренные календарным учебным графиком.

Результаты сдачи экзаменов оцениваются: «отлично», «хорошо», «удовлетворительно», «неудовлетворительно».

Экзамен проводится по билетам. Экзаменуемый сам выбирает экзаменационный билет, который содержит два вопроса. Экзаменатор имеет право задавать дополнительные вопросы в соответствии с рабочей программой дисциплины.

Слушатель допускается к экзамену по дисциплине при условии выполнения всех видов работ, предусмотренных учебным планом и рабочей программой дисциплины.

Экзамен принимается преподавателем, ведущим занятия по дисциплине.

Результаты экзамена заносятся в зачетно-экзаменационную ведомость. Если слушатель не явился на экзамен, в ведомости напротив фамилии слушателя преподавателем делается запись «не явился». Неявка на экзамен без уважительной причины приравнивается к оценке «неудовлетворительно».

Во время экзамена с разрешения экзаменатора слушатель может пользоваться справочниками, таблицами, инструкциями и другими материалами. Экзаменуемый получает 30 минут для подготовки ответа на вопросы экзаменационного билета. На устный ответ каждого экзаменуемого выделяется не более 15 минут.

Экзаменуемый при подготовке ответа ведет необходимые записи, которые предъявляет экзаменатору. При отказе экзаменуемого от ответа в зачетно-экзаменационную ведомость проставляется оценка «неудовлетворительно».

Прием экзамена у слушателя прекращается при нарушении им дисциплины, использовании неразрешенных материалов и средств

мобильной связи. В этом случае слушателю в зачетно-экзаменационную ведомость проставляется оценка «неудовлетворительно».

В случае несогласия слушателя с оценкой, выставленной на экзамене, он имеет право подать апелляцию.