



Автономная некоммерческая образовательная организация  
высшего образования  
«Воронежский экономико-правовой институт»  
(АНОО ВО «ВЭПИ»)



**ФОНД ОЦЕНОЧНЫХ СРЕДСТВ  
ПО ДИСЦИПЛИНЕ (МОДУЛЮ)**

Б1.В.ДВ.02.01 Логистика

(наименование дисциплины (модуля))

38.03.02 Менеджмент

(код и наименование специальности)

Направленность (профиль) Менеджмент организации

(наименование направленности (профиля) / специализации)

Квалификация выпускника Бакалавр

(наименование квалификации)

Форма обучения Очная, заочная, очно-заочная

(очная, очно-заочная, заочная)



## 1. Перечень компетенций с указанием этапов их формирования в процессе освоения ОП ВО

Целью проведения дисциплины Б1.В.ДВ.02.01 Логистика является достижение следующих результатов обучения:

Код компетенции	Наименование компетенции
ПК-10	Способен использовать навыки количественного и качественного анализа информации при принятии управленческих решений на основе использования передовых информационных технологий и вычислительных средств
ПК-12	Способен организовать и поддерживать связи с деловыми партнерами, используя системы сбора необходимой информации для расширения внешних связей, а также анализ состояния нормирования, степени обоснованности и напряженности норм, проведение работы по улучшению их качества

В формировании данных компетенций также участвуют следующие дисциплины (модули), практики образовательной программы (по семестрам (курсам) их изучения):

- для очной формы обучения:

Наименование дисциплин (модулей), практик	Этапы формирования компетенций по семестрам изучения							
	1 сем.	2 сем.	3 сем.	4 сем.	5 сем.	6 сем.	7 сем.	8 сем.
Математика	ПК-10	ПК-10						
Введение в профессиональную деятельность	ПК-10							
Информационные технологии в менеджменте				ПК-10				
Управление качеством			ПК-10					
Производственный менеджмент			ПК-10 ПК-12					
Маркетинг					ПК-12	ПК-12		
Экономика предприятий						ПК-12		
Производственная практика (технологическая (проектно-технологическая) практика)						ПК-10 ПК-12		ПК-10 ПК-12
Производственная практика (преддипломная практика)								ПК-10 ПК-12
Подготовка к сдаче и сдача государственного экзамена								ПК-10 ПК-12
Выполнение и защита выпускной квалификационной работы								ПК-10 ПК-12

- для очно-заочной формы обучения:

Наименование дисциплин (модулей), практик	Этапы формирования компетенций по семестрам изучения									
	1 сем.	2 сем.	3 сем.	4 сем.	5 сем.	6 сем.	7 сем.	8 сем.	9 сем.	10 сем.
Математика	ПК-10	ПК-10								
Введение в профессиональную деятельность	ПК-10									
Информационные технологии в менеджменте			ПК-10							
Управление качеством							ПК-10			
Производственный менеджмент				ПК-10 ПК-12						
Маркетинг					ПК-12	ПК-12				
Экономика предприятий								ПК-12		
Производственная практика (технологическая (проектно-технологическая) практика)						ПК-10 ПК-12		ПК-10 ПК-12		

Производственная практика (преддипломная практика)										ПК-10 ПК-12
Подготовка к сдаче и сдача государственного экзамена										ПК-10 ПК-12
Выполнение и защита выпускной квалификационной работы										ПК-10 ПК-12

- для заочной формы обучения:

Наименование дисциплин (модулей), практик	Этапы формирования компетенций по курсам изучения				
	1 курс	2 курс	3 курс	4 курс	5 курс
Математика	ПК-10				
Введение в профессиональную деятельность	ПК-10				
Информационные технологии в менеджменте		ПК-10			
Управление качеством			ПК-10		
Производственный менеджмент			ПК-10 ПК-12		
Маркетинг			ПК-12		
Экономика предприятий			ПК-12		
Производственная практика (технологическая (проектно-технологическая) практика)			ПК-10 ПК-12		
Производственная практика (преддипломная практика)				ПК-10 ПК-12	ПК-10 ПК-12
Подготовка к сдаче и сдача государственного экзамена					ПК-10 ПК-12
Выполнение и защита выпускной квалификационной работы					ПК-10 ПК-12

Этап дисциплины (модуля) в формировании компетенций соответствует:

- для очной формы обучения – 3 семестру;
- для очно-заочной формы обучения – 4 семестру;
- для заочной формы обучения – 3 курсу.

## 2. Показатели и критерии оценивания компетенций на различных этапах их формирования, шкалы оценивания

Показателями оценивания компетенций являются следующие результаты обучения:

Код компетенции	Код и наименование индикатора достижения компетенции	Планируемые результаты обучения по дисциплине (модулю)
ПК-10	ИПК-10.1. Знает современные теории и методы количественного и качественного анализа информации при принятии управленческих решений на основе использования передовых информационных технологий вычислительных средств	Знает требования информационного обеспечения разработки управленческого решения. Умеет анализировать информацию при принятии управленческих решений. Владеет навыками работы с информацией в корпоративных информационных системах.
	ИПК-10.2. Владеет приемами работы с передовыми информационными технологиями и вычислительными средствами	Знает виды операционных систем, историю и тенденции их развития, состав программного обеспечения, файловые системы; технические средства, необходимые для создания компьютерных сетей, актуальные характеристики основных периферийных устройств компьютеров. Умеет понимать и применять на практике компьютерные технологии для решения управленческих задач; создавать банки данных, определять требования и характеристики корпоративных информационных систем получения, хранения и переработки информации. Владеет навыками использования стандартного программного обеспечения, администрирования персонального компьютера.
ПК-12	ИПК-12.1. Знает методы организационно-методического сопровождения поддержки связей с деловыми партнерами, используя системы сбора необходимой информации для расширения внешних связей	Знает принципы проектирования межличностных, групповых и организационных связей с деловыми партнерами, направленные на развитие организации. Умеет организовать и поддерживать связи с деловыми партнерами, используя системы сбора необходимой информации для расширения внешних связей. Владеет методами эффективного общения, используя все виды коммуникаций
	ИПК-12.2. Разрабатывает систему нормирования, степень обоснованности и напряженности норм, проводит работы по улучшению их качества	Знает нормативные и методические материалы в сфере нормирования. Умеет анализировать состояние нормирования, качество и напряженность норм. Владеет методами нормирования.

Порядок оценки освоения обучающимися учебного материала определяется содержанием следующих разделов дисциплины (модуля):

№ п/п	Наименование раздела	Код компетенции,	Критерии оценивания	Оценочные средства текущего	Шкала оценивания
-------	----------------------	------------------	---------------------	-----------------------------	------------------

	дисциплины (модуля)	код индикатора достижения компетенции		контроля успеваемости	
1	Тема 1. Логистика: понятие, сущность и содержание.	ПК-10 (ИПК-10.1 ИПК-10.2)  ПК-12 (ИПК-12.1 ИПК-12.2)	<p>Знает требования информационного обеспечения разработки управленческого решения; виды операционных систем, историю и тенденции их развития, состав программного обеспечения, файловые системы; технические средства, необходимые для создания компьютерных сетей, актуальные характеристики основных периферийных устройств компьютеров; принципы проектирования межличностных, групповых и организационных связей с деловыми партнерами, направленные на развитие организации; нормативные и методические материалы в сфере нормирования.</p> <p>Умеет анализировать информацию при принятии управленческих решений; понимать и применять на практике компьютерные технологии для решения управленческих задач; создавать банки данных, определять требования и характеристики корпоративных информационных систем получения, хранения и переработки информации; навыками использования стандартного программного обеспечения, администрирования персонального компьютера; организовать и поддерживать связи с деловыми партнерами, используя системы сбора необходимой информации для расширения внешних связей; анализировать состояние нормирования, качество и напряженность норм.</p> <p>Владеет навыками работы с информацией в корпоративных информационных системах; навыками использования стандартного программного обеспечения, администрирования персонального компьютера;</p>	Устный опрос Реферат Тест	«отлично» «хорошо» «удовлетворительно» «неудовлетворительно»

			методами эффективного общения, используя все виды коммуникаций; методами нормирования		
2	Тема 2. Научные основы логистики.	ПК-10 (ИПК-10.1 ИПК-10.2)  ПК-12 (ИПК-12.1 ИПК-12.2)	<p>Знает требования информационного обеспечения разработки управленческого решения; виды операционных систем, историю и тенденции их развития, состав программного обеспечения, файловые системы; технические средства, необходимые для создания компьютерных сетей, актуальные характеристики основных периферийных устройств компьютеров; принципы проектирования межличностных, групповых и организационных связей с деловыми партнерами, направленные на развитие организации; нормативные и методические материалы в сфере нормирования.</p> <p>Умеет анализировать информацию при принятии управленческих решений; понимать и применять на практике компьютерные технологии для решения управленческих задач; создавать банки данных, определять требования и характеристики корпоративных информационных систем получения, хранения и переработки информации; навыками использования стандартного программного обеспечения, администрирования персонального компьютера; организовать и поддерживать связи с деловыми партнерами, используя системы сбора необходимой информации для расширения внешних связей; анализировать состояние нормирования, качество и напряженность норм.</p> <p>Владеет навыками работы с информацией в корпоративных информационных системах; навыками использования стандартного программного обеспечения, администрирования персонального компьютера;</p>	Устный опрос Задача Кейс	«отлично» «хорошо» «удовлетворительно» «неудовлетворительно»

			методами эффективного общения, используя все виды коммуникаций; методами нормирования		
3	Тема 3. Закупочная логистика.	ПК-10 (ИПК-10.1 ИПК-10.2)  ПК-12 (ИПК-12.1 ИПК-12.2)	<p>Знает требования информационного обеспечения разработки управленческого решения; виды операционных систем, историю и тенденции их развития, состав программного обеспечения, файловые системы; технические средства, необходимые для создания компьютерных сетей, актуальные характеристики основных периферийных устройств компьютеров; принципы проектирования межличностных, групповых и организационных связей с деловыми партнерами, направленные на развитие организации; нормативные и методические материалы в сфере нормирования.</p> <p>Умеет анализировать информацию при принятии управленческих решений; понимать и применять на практике компьютерные технологии для решения управленческих задач; создавать банки данных, определять требования и характеристики корпоративных информационных систем получения, хранения и переработки информации; навыками использования стандартного программного обеспечения, администрирования персонального компьютера; организовать и поддерживать связи с деловыми партнерами, используя системы сбора необходимой информации для расширения внешних связей; анализировать состояние нормирования, качество и напряженность норм.</p> <p>Владеет навыками работы с информацией в корпоративных информационных системах; навыками использования стандартного программного обеспечения, администрирования персонального компьютера;</p>	Устный опрос Задача Проблемно-аналитическое задание	«отлично» «хорошо» «удовлетворительно» «неудовлетворительно»

			методами эффективного общения, используя все виды коммуникаций; методами нормирования		
4	Тема 4. Производственная логистика.	ПК-10 (ИПК-10.1 ИПК-10.2)  ПК-12 (ИПК-12.1 ИПК-12.2)	<p>Знает требования информационного обеспечения разработки управленческого решения; виды операционных систем, историю и тенденции их развития, состав программного обеспечения, файловые системы; технические средства, необходимые для создания компьютерных сетей, актуальные характеристики основных периферийных устройств компьютеров; принципы проектирования межличностных, групповых и организационных связей с деловыми партнерами, направленные на развитие организации; нормативные и методические материалы в сфере нормирования.</p> <p>Умеет анализировать информацию при принятии управленческих решений; понимать и применять на практике компьютерные технологии для решения управленческих задач; создавать банки данных, определять требования и характеристики корпоративных информационных систем получения, хранения и переработки информации; навыками использования стандартного программного обеспечения, администрирования персонального компьютера; организовать и поддерживать связи с деловыми партнерами, используя системы сбора необходимой информации для расширения внешних связей; анализировать состояние нормирования, качество и напряженность норм.</p> <p>Владеет навыками работы с информацией в корпоративных информационных системах; навыками использования стандартного программного обеспечения, администрирования персонального компьютера;</p>	Устный опрос Расчетно-графическая работа Задача	«отлично» «хорошо» «удовлетворительно» «неудовлетворительно»

			методами эффективного общения, используя все виды коммуникаций; методами нормирования		
5	Тема 5. Распределительная логистика.	ПК-10 (ИПК-10.1 ИПК-10.2)  ПК-12 (ИПК-12.1 ИПК-12.2)	<p>Знает требования информационного обеспечения разработки управленческого решения; виды операционных систем, историю и тенденции их развития, состав программного обеспечения, файловые системы; технические средства, необходимые для создания компьютерных сетей, актуальные характеристики основных периферийных устройств компьютеров; принципы проектирования межличностных, групповых и организационных связей с деловыми партнерами, направленные на развитие организации; нормативные и методические материалы в сфере нормирования.</p> <p>Умеет анализировать информацию при принятии управленческих решений; понимать и применять на практике компьютерные технологии для решения управленческих задач; создавать банки данных, определять требования и характеристики корпоративных информационных систем получения, хранения и переработки информации; навыками использования стандартного программного обеспечения, администрирования персонального компьютера; организовать и поддерживать связи с деловыми партнерами, используя системы сбора необходимой информации для расширения внешних связей; анализировать состояние нормирования, качество и напряженность норм.</p> <p>Владеет навыками работы с информацией в корпоративных информационных системах; навыками использования стандартного программного обеспечения, администрирования персонального компьютера;</p>	Устный опрос Расчетно-графическая работа Кейс	«отлично» «хорошо» «удовлетворительно» «неудовлетворительно»

			методами эффективного общения, используя все виды коммуникаций; методами нормирования		
6	Тема 6. Складская логистика.	ПК-10 (ИПК-10.1 ИПК-10.2)  ПК-12 (ИПК-12.1 ИПК-12.2)	<p>Знает требования информационного обеспечения разработки управленческого решения; виды операционных систем, историю и тенденции их развития, состав программного обеспечения, файловые системы; технические средства, необходимые для создания компьютерных сетей, актуальные характеристики основных периферийных устройств компьютеров; принципы проектирования межличностных, групповых и организационных связей с деловыми партнерами, направленные на развитие организации; нормативные и методические материалы в сфере нормирования.</p> <p>Умеет анализировать информацию при принятии управленческих решений; понимать и применять на практике компьютерные технологии для решения управленческих задач; создавать банки данных, определять требования и характеристики корпоративных информационных систем получения, хранения и переработки информации; навыками использования стандартного программного обеспечения, администрирования персонального компьютера; организовать и поддерживать связи с деловыми партнерами, используя системы сбора необходимой информации для расширения внешних связей; анализировать состояние нормирования, качество и напряженность норм.</p> <p>Владеет навыками работы с информацией в корпоративных информационных системах; навыками использования стандартного программного обеспечения, администрирования персонального компьютера;</p>	Устный опрос Расчетно-графическая работа Проблемно-аналитическое задание	«отлично» «хорошо» «удовлетворительно» «неудовлетворительно»

			методами эффективного общения, используя все виды коммуникаций; методами нормирования		
7	Тема 7. Транспортная логистика.	ПК-10 (ИПК-10.1 ИПК-10.2)  ПК-12 (ИПК-12.1 ИПК-12.2)	<p>Знает требования информационного обеспечения разработки управленческого решения; виды операционных систем, историю и тенденции их развития, состав программного обеспечения, файловые системы; технические средства, необходимые для создания компьютерных сетей, актуальные характеристики основных периферийных устройств компьютеров; принципы проектирования межличностных, групповых и организационных связей с деловыми партнерами, направленные на развитие организации; нормативные и методические материалы в сфере нормирования.</p> <p>Умеет анализировать информацию при принятии управленческих решений; понимать и применять на практике компьютерные технологии для решения управленческих задач; создавать банки данных, определять требования и характеристики корпоративных информационных систем получения, хранения и переработки информации; навыками использования стандартного программного обеспечения, администрирования персонального компьютера; организовать и поддерживать связи с деловыми партнерами, используя системы сбора необходимой информации для расширения внешних связей; анализировать состояние нормирования, качество и напряженность норм.</p> <p>Владеет навыками работы с информацией в корпоративных информационных системах; навыками использования стандартного программного обеспечения, администрирования персонального компьютера;</p>	Устный опрос Задача Кейс	«отлично» «хорошо» «удовлетворительно» «неудовлетворительно»

			методами эффективного общения, используя все виды коммуникаций; методами нормирования		
8	Тема 8. Информационная логистика.	ПК-10 (ИПК-10.1 ИПК-10.2)  ПК-12 (ИПК-12.1 ИПК-12.2)	<p>Знает требования информационного обеспечения разработки управленческого решения; виды операционных систем, историю и тенденции их развития, состав программного обеспечения, файловые системы; технические средства, необходимые для создания компьютерных сетей, актуальные характеристики основных периферийных устройств компьютеров; принципы проектирования межличностных, групповых и организационных связей с деловыми партнерами, направленные на развитие организации; нормативные и методические материалы в сфере нормирования.</p> <p>Умеет анализировать информацию при принятии управленческих решений; понимать и применять на практике компьютерные технологии для решения управленческих задач; создавать банки данных, определять требования и характеристики корпоративных информационных систем получения, хранения и переработки информации; навыками использования стандартного программного обеспечения, администрирования персонального компьютера; организовать и поддерживать связи с деловыми партнерами, используя системы сбора необходимой информации для расширения внешних связей; анализировать состояние нормирования, качество и напряженность норм.</p> <p>Владеет навыками работы с информацией в корпоративных информационных системах; навыками использования стандартного программного обеспечения, администрирования персонального компьютера;</p>	<p>Расчетно-графическая работа Задача Проблемно-аналитическое задание</p>	<p>«отлично» «хорошо» «удовлетворительно» «неудовлетворительно»</p>

			методами эффективного общения, используя все виды коммуникаций; методами нормирования		
9	Тема 9. Организация логистического управления.	ПК-10 (ИПК-10.1 ИПК-10.2)  ПК-12 (ИПК-12.1 ИПК-12.2)	<p>Знает требования информационного обеспечения разработки управленческого решения; виды операционных систем, историю и тенденции их развития, состав программного обеспечения, файловые системы; технические средства, необходимые для создания компьютерных сетей, актуальные характеристики основных периферийных устройств компьютеров; принципы проектирования межличностных, групповых и организационных связей с деловыми партнерами, направленные на развитие организации; нормативные и методические материалы в сфере нормирования.</p> <p>Умеет анализировать информацию при принятии управленческих решений; понимать и применять на практике компьютерные технологии для решения управленческих задач; создавать банки данных, определять требования и характеристики корпоративных информационных систем получения, хранения и переработки информации; навыками использования стандартного программного обеспечения, администрирования персонального компьютера; организовать и поддерживать связи с деловыми партнерами, используя системы сбора необходимой информации для расширения внешних связей; анализировать состояние нормирования, качество и напряженность норм.</p> <p>Владеет навыками работы с информацией в корпоративных информационных системах; навыками использования стандартного программного обеспечения, администрирования персонального компьютера;</p>	Задача Кейс Проблемно-аналитическое задание	«отлично» «хорошо» «удовлетворительно» «неудовлетворительно»

			методами эффективного общения, используя все виды коммуникаций; методами нормирования		
ИТОГО			Форма контроля	Оценочные средства промежуточной аттестации	Шкала оценивания
			Экзамен	Ответ на билет	«отлично» «хорошо» «удовлетворительно» «неудовлетворительно»

**Критерии оценивания результатов обучения для текущего контроля успеваемости и промежуточной аттестации по дисциплине (модулю)**

**Шкала оценивания устного опроса**

Критерий оценки	Оценка			
	отлично	Хорошо	удовлетворительно	неудовлетворительно
полнота ответа	полностью раскрыто содержание вопроса	содержание вопроса в основном раскрыто	неполное знание теоретического материала	не раскрыто основное содержание учебного материала
правильность ответа	материал изложен грамотно, в определенной логической последовательности, точно используется терминология; продемонстрировано усвоение ранее изученных сопутствующих вопросов, допущены одна – две неточности при освещении второстепенных вопросов, которые исправляются по замечанию преподавателя.	в изложении допущены небольшие пробелы, не искажившие содержание ответа; допущены ошибка или более двух недочетов при освещении второстепенных вопросов, которые легко исправляются по замечанию преподавателя.	непоследовательно раскрыто содержание материала, но показано общее понимание вопроса и продемонстрированы умения, достаточные для дальнейшего усвоения материала; имеются затруднения или допущены ошибки в определении понятий, использовании терминологии,	обнаружено незнание или непонимание большей или наиболее важной части учебного материала; допущены ошибки в определении понятий, при использовании терминологии,
Использование примеров	теоретические положения подкреплены конкретными примерами, показана способность применять их в новой ситуации;	Приводятся примеры, не раскрывающие в полной мере теоретические положения	не может применить теорию в новой ситуации	Не приводятся примеры

Самостоятельность ответа	ответ прозвучал самостоятельно, без наводящих вопросов	ответ прозвучал самостоятельно, с одним наводящим вопросом	При ответе использованы наводящие вопросы преподавателя	Не может самостоятельно ответить на вопрос
--------------------------	--	--	---	--

### Шкала оценивания реферата

Критерий оценки	Оценка			
	отлично	Хорошо	удовлетворительно	неудовлетворительно
полнота изложения	Реферат является информативным, объективно передаёт исходную информацию, а также корректно оценивает материал, содержащийся в первоисточнике	Не раскрыты отдельные вопросы	Тема раскрыта частично	Тема раскрыта не полностью
степень использования в работе результатов исследований и установленных научных фактов	В работе в полной мере использованы результаты исследований и установленных научных фактов по данной теме	В работе частично использованы результаты исследований и установленных научных фактов по данной теме	В работе использованы некоторые результаты исследований и установленных научных фактов по данной теме	В работе не использованы результаты исследований и установленных научных фактов по данной теме
дополнительные знания, использованные при написании работы	В работе в полной мере использованы дополнительные знания	В работе частично использованы дополнительные знания	В работе использованы некоторые дополнительные знания	В работе не использованы дополнительные знания
Уровень владения тематикой	Полностью владеет темой	Не владеет отдельными вопросами по данной теме	Частично владеет темой	Не владеет темой
логичность подачи материала	Материал изложен логично	Иногда логичность изложения нарушается	Логичность прослеживается слабо	Материал изложен нелогично
Правильность цитирования источников	Источники процитированы правильно, нет плагиата	Незначительные ошибки в цитировании	Грубые ошибки в цитировании источников	Допущен плагиат
правильное оформление работы	Реферат оформлен правильно	Незначительные ошибки в оформлении	Грубые ошибки в оформлении	Реферат оформлен неправильно
соответствие реферата стандартным требованиям	Реферат полностью соответствует стандартам	Реферат соответствует стандартам, но допущены незначительные отступления	Реферат частично соответствует стандартам	Реферат не соответствует стандартам

### Шкала оценивания теста

вид теста	Оценка			
	отлично	Хорошо	удовлетворительно	неудовлетворительно

Закрытые тесты с одним правильным ответом	Найден правильный ответ			Ответ найден не правильно
Закрытые тесты с несколькими правильными ответами	Представлены все правильные варианты ответа	Представлена большая часть (более 60% от общего объема правильных ответов) правильных вариантов ответа	Представлена часть (менее 50% от общего объема правильных ответов) правильных вариантов ответа	Ответ найден не правильно
Закрытые тесты на нахождение соответствия	Представлена правильная последовательность			Ответ найден не правильно
Открытые тесты с дополнением	Все представленные дополнения являются правильными	Большая часть представленных дополнений (более 60% от общего объема правильных ответов) являются правильными	Представлена часть (менее 50% от общего объема правильных ответов) правильных дополнений	Дополнения не представлены
Открытые тесты с открытым изложением ответов	Найдено верное решение и представлен аргументированный алгоритм (формулы, концепции) его нахождения	Найденный ответ имеет математические погрешности (или дает ответ не на всю поставленную проблему), но представлен аргументированный алгоритм (формулы, концепции) его нахождения	Найденный ответ имеет математические погрешности (или дает ответ не на всю поставленную проблему), так как предложенный алгоритм (формулы, концепции) его нахождения не соответствует в полной мере поставленному заданию. Либо ответ представлен правильно, но нет его логического обоснования	Найден неверный ответ

### Шкала оценивания кейса

Критерий оценки	Оценка			
	отлично	хорошо	удовлетворительно	неудовлетворительно
Формулировка конкретных проблем кейса	Приводит точные формулировки проблем кейса, верно раскрывает содержание проблем	Допускает некоторые неточности при формулировке конкретных проблем кейса, а также в раскрытии содержания проблем	Демонстрирует недостаточно правильные формулировки проблем кейса	Допускает существенные ошибки при формулировке конкретных проблем кейса
Подбор информационного источника по кейс-задаче	Использует для задания как рекомендованные источники информации преподавателем,	Использует более одного рекомендованного преподавателем источника информации	Использует только один рекомендованный преподавателем источник информации	Отсутствуют ссылки на источники информации, необходимые для решения кейс-задачи

	так и самостоятельно подобранные источники			
Рассмотрение альтернатив решения проблем кейс-задачи	Доказательно приводит комплекс мероприятий по решению каждой проблемы кейс-задачи	Демонстрирует доказательства решения по отдельным проблемам	Демонстрирует не убедительные доказательства решения одной проблемы кейса	Не демонстрирует решения проблем кейса
Презентация решений кейса	Представляется обоснованный вывод решению поставленной задачи кейса	Испытывает затруднения при обоснованности вывода решений задачи кейса	Демонстрирует вывод, носящий краткий характер и затрудненный для понимания	Не приводит вывода

### Шкала оценивания задачи

Критерий оценки	Оценка			
	отлично	хорошо	удовлетворительно	неудовлетворительно
Понимание ситуации, находящейся в основе решения задачи	Самостоятельно вникает в суть ситуации, находящуюся в основе решения задачи	Понимает ситуацию, находящуюся в основе решения задачи с наводящими указаниями	Делает определённые ошибки в понимании ситуации, находящейся в основе решения задачи	Неверно понимает ситуацию, находящуюся в основе решения задачи
Знание необходимых расчетных методик и формул	Применяет теоретический материал для поиска необходимых расчетных методик и формул	Находит соответствующие заданию расчетные методики и формулы с наводящими указаниями	Находит соответствующие заданию расчетные методики и формулы	Не знает необходимые расчетные методики и формулы, не может найти их в готовом теоретическом материале
Правильность хода рассуждений	Ход рассуждений не содержит ошибок	Ход рассуждений меняется по мере получения наводящих указаний.	Ход рассуждений содержит определенные ошибки.	Не может рассуждать по поводу выполнения задания или ход рассуждений содержит грубые ошибки.
Применение формул или алгоритма действий для решения многошаговых заданий	Может решать многошаговые задания с использованием нескольких формул, или нескольких алгоритмов действий	Решает только одношаговые задачи с наводящими указаниями по использованию формул или алгоритмов действий	В применении формул или алгоритма действий решает только простые задачи, подставляя значения в имеющуюся формулу или	Не может высказать никаких предположений о том, как применять готовые формулы или алгоритма действий
Понимание логики и многовариантно	Рассматривает несколько сценариев	Рассматривает только один сценарий развития событий и	Не всегда понимает, как будут развиваться	Делает неверные выводы по дальнейшему

сти развития событий	развития событий и правильно анализирует их, находя нужные решения	анализирует их с некоторыми недостатками	события в дальнейшем и анализирует их с наводящими указаниями	развитию событий.
Решение задачи с изменением ситуации, находящейся в основе решения	Самостоятельно вникает в суть изменения ситуации, находящуюся в основе решения задачи	Понимает изменение ситуации, находящейся в основе решения задачи с наводящими указаниями	Делает определенные ошибки в понимании изменений ситуации, находящейся в основе решения задачи	Неверно понимает изменения в ситуацию, находящуюся в основе решения задачи
Последовательность в определении шагов выполнения задачи	Строгая последовательность в определении шагов выполнения задания	Несущественное нарушение последовательности в определении шагов выполнения задания	Существенное нарушение последовательности в определении шагов выполнения задания	Непоследовательность в определении
Умение самостоятельно составить задачу по заданной теме	Самостоятельно и правильно составляет задачу по теме	Составляет задачу по теме с наводящими указаниями	Составляет задачу по теме по образцу	Не может самостоятельно составить задачу

### Шкала оценивания расчётно-графической работы

Критерий оценки	Оценка			
	отлично	хорошо	удовлетворительно	неудовлетворительно
Понимание, какое явление, процесс, ситуацию, отражает графический материал	Самостоятельно проанализирован графический материал	Проанализирован графический материал с незначительными ошибками	Проанализирован графический материал с грубыми ошибками	Понимает, какое явление, процесс, ситуацию отражает графический материал
Представление задания на основе формул, таблиц в графической форме	Представляет задание на основе формул, таблиц в графической форме самостоятельно	Представляет задание на основе формул, таблиц в графической форме с незначительными затруднениями	Представляет задание на основе формул, таблиц в графической форме со значительными затруднениями	Не умеет представлять задание на основе формул, таблиц в графической форме
Использование графических методов выполнения заданий	Легко ориентируется в использовании графических методов выполнения заданий	Пользуется графическими методами выполнения заданий с незначительными затруднениями	Понимает основы использования графических методов выполнения заданий	Не понимает основы использования графических методов выполнения заданий
Умение выбора нужных стратегий выполнения графического задания	Умеет выбрать нужные стратегии выполнения графического задания	Выбирает стратегии выполнения графического задания с незначительными ошибками	Выбирает стратегии выполнения графического задания со значительными ошибками	Не может выбрать никакие стратегии выполнения графического задания
Построение графического материала с последующим	Самостоятельно построен графический материал с	Построен графический материал с наводящими	В построении графического материала допущены некоторые ошибки, но	В построении графического материала допущены грубые ошибки

объяснением и выводами	последующим объяснением и анализом и выводами	указаниями , последующие выводы с некоторыми неточностями	ход рассуждений частично правильный	
Умение дополнить или видоизменить графический материал с последующим объяснением и выводами	Задание на дополнение или изменение графического материала с последующим объяснением и выводами выполнено	Графический материал дополнен и видоизменен в значительной степени, рассуждает по поводу задания, приводя некоторые аргументы	Графический материал частично дополнен и видоизменен, объясняет выполнение задания с затруднениями	Дополнение, изменение графика (диаграммы, матрицы) не представлены
Выполнение графического задания с различными сценариями развития событий и возможных решений	Выполняет подобные задания, приводя несколько сценариями развития событий и возможных решений	Выполняет подобные задания с незначительными затруднениями, приводит не более двух сценариев	Выполняет подобные задания со значительными затруднениями даже для одного сценария	Не может выполнять подобные задания

### Шкала оценивания проблемно-аналитического задания

Критерий оценки	Оценка			
	отлично	Хорошо	удовлетворительно	неудовлетворительно
Подбор информационного источника для анализа	Использует для анализа как рекомендованные источники информации преподавателем, так и самостоятельно подобранные источники	Использует для анализа более одного рекомендованного преподавателем источника информации	Использует для анализа только один рекомендованный преподавателем источник информации	Отсутствуют ссылки на источники информации, необходимые для анализа
Ответы на простые (воспроизведение информации, фактов) вопросы по аналитическому заданию	Предоставляет ответы на все поставленные вопросы	Допускает неточности при ответе на вопросы	Отвечает только на один поставленный вопрос	Отсутствуют ответы на вопросы
Ответы на уточняющие вопросы (отвечая на которые нужно назвать информацию, отсутствующую в сообщении, но подразумеваемой)	Демонстрирует полные ответы на все поставленные вопросы	Допускает ошибки в ответах на поставленные вопросы	Называет один требуемый факт подразумеваемой информации	Отсутствуют ответы на вопросы
Ответы на оценочные вопросы (отвечая	Аргументировано отвечает на поставленные	Допускает ошибки в аргументации	Приводит только одно доказательство критерия оценки	Аргументация и ответы отсутствуют

на которые необходимо привести критерии оценки тех или иных событий, явлений, фактов)	вопросы, приводя критерии оценки в явления в задании	критериев явления задания	явления в задании	
Наглядность и иллюстративность примеров	Раскрывает на примерах изученные теоретические положения	Допускает ошибки в примерах по изученным теоретическим положениям	Испытывает затруднения при иллюстрации примерами теоретических положений	Не демонстрирует наглядность и иллюстративность примеров
Доказательство собственных утверждений	Демонстрирует убедительные доказательства собственных суждений и выводов по решению поставленных задач в задании	Допускает неточности при доказательстве собственных суждений по выполнению задания	Испытывает затруднения при доказательстве собственных суждений по выполнению задания	Не приводит ни одного из аналитических фактов доказательства собственных суждений по выводам задания
Общий аналитический вывод по заданию	Представляет обоснованный вывод по заданию с указанием всех составляющих проведенного аналитического исследования	Допускает некоторые неточности при раскрытии составляющих проведенного аналитического исследования, составляющих вывод по заданию	Приводит вывод, носящий краткий характер и затруднительный для понимания	Отсутствует вывод по заданию

### Критерии оценивания ответа на экзамене:

Оценка «отлично» выставляется обучающемуся, если он продемонстрировал знание основного теоретического содержания дисциплин учебного плана образовательной программы высшего образования, умение показать уровень сформированности практических профессиональных умений и навыков, способность четко и аргументировано отвечать на дополнительные вопросы.

Оценка «хорошо» выставляется обучающемуся, если он продемонстрировал недостаточно полное знание основного теоретического содержания дисциплин учебного плана образовательной программы высшего образования, проявил неявное умение продемонстрировать уровень сформированности практических профессиональных умений и навыков, давал не всегда четкие и логичные ответы на дополнительные вопросы.

Оценка «удовлетворительно» выставляется обучающемуся, если он продемонстрировал неглубокие знания основного теоретического содержания дисциплин учебного плана образовательной программы высшего образования, а также испытывал существенные затруднения при ответе на дополнительные вопросы.

Оценка «неудовлетворительно» выставляется обучающемуся, если он продемонстрировал отсутствие знаний основного теоретического содержания дисциплин учебного плана образовательной программы высшего образования при ответе на вопросы билета.

### **3. Типовые контрольные задания или иные материалы, необходимые для оценки знаний, умений, навыков и (или) опыта деятельности, характеризующих этапы формирования компетенций**

#### **1 ЭТАП – Текущий контроль освоения дисциплины**

3.1. Вопросы для устного опроса:

1. Логистический подход: история, определения, новизна, специфика.
2. Факторы развития логистики.
3. Этапы развития логистики.
4. Этапы становления логистики
5. Интеграция транспортно-складского процесса для распределения готовой продукции;
6. Интеграция производственных, складских и транспортных процессов;
7. Интеграция производственных, складских и транспортных процессов, включающих работу с сырьем и готовой продукцией;
8. Современные тенденции развития логистики.
9. Источники экономического эффекта от использования логистики.
10. Потoki в логистике.
11. Логистические операции.
12. Логистические системы.
13. Объект и предмет логистики.
14. Цели и задачи логистики.
15. Классификация функций логистики.
16. Концептуальные положения логистики.
17. Системный анализ.
18. Кибернетический подход.
19. Исследование операций.
20. Классификация видов моделирования.
21. Этапы построения математических моделей.
22. Обзор типовых задач исследования операций.
23. Математический инструментарий исследования операций.
24. Прогностика.
25. Методы решения логистических задач.
26. Интеграция в рамках предприятия.
27. Интеграция в рамках логистической цепи.
28. Проблемы внешней интеграции.
29. Способы организации сотрудничества в логистической цепи.
30. Стратегия логистического планирования:

31. Взаимосвязь логистической и корпоративной стратегий;
32. Типы логистических стратегий;
33. Разработка логистической стратегии;
34. Реализация логистической стратегии.
35. Планирование использования мощности в логистике и размещения элементов инфраструктуры:
  36. Факторы и методы выбора мест размещения;
  37. Обобщенное планирование в логистике.
  38. Методы организации управления материальными потоками и их планирование:
    39. Тянущие и толкающие логистические системы;
    40. Планирование потребности в материалах (MRP);
    41. Планирование производственных ресурсов (MRP II) и планирование потребностей предприятия (ERP);
    42. Концепция «точно в срок» (JIT);
    43. Концепция эффективной реакции на запросы потребителей (ECR).
    44. Виды показателей логистической деятельности;
    45. Использование показателей логистической деятельности;
    46. Выбор показателей логистической деятельности;
    47. Сравнение показателей логистической деятельности;
    48. Учет издержек в логистике;
    49. Особенности учета издержек в логистике;
    50. Методы анализа и пути снижения уровня логистических затрат;
    51. Организации работы службы логистики на предприятии и управление изменениями.

### 3.2. Примерный перечень тем рефератов:

1. Направления совершенствования планирования процесса транспортировки материально-технических ресурсов.
2. Задачи транспортного хозяйства по повышению качества обслуживания потребителей.
3. Основные пути снижения издержек при транспортировке материально-технических ресурсов.
4. Направления совершенствования управлений транспортными потоками.
5. Организация контроля за транспортными операциями в товаропроводящей сети.
6. Количественные и качественные показатели транспортного обслуживания потребителей.
7. Принципы и методы выбора видов транспорта потребителями транспортных услуг.
8. Транспортные издержки потребителей и затраты транспорта при осуществлении процесса перевозки грузов.
9. Принципы построения трансфертных тарифов в условиях рыночной экономики.

10. Альтернативы транспортировки и критерии выбора логистических посредников.
11. Оценка качества сервисных услуг на различных видах транспорта.
12. Методы оценки эффективности функционирования транспорта.
13. Современные технологии транспортировки грузов в системе международных транспортных коридоров.
14. Развитие логистической концепции в деятельности транспортных организаций.
15. Анализ и пути оптимизации поставок товаров от поставщика за рубежом до заказчика в России.
16. Методы организации и планирования транспортно-складской логистики в цехах машиностроительного предприятия.
17. Методы совершенствования скоростной системы доставки грузов в международном сообщении.
18. Особенности реализации информационных систем для организации грузовых перевозок.
19. Развитие систем связи для автомобильных перевозчиков.
20. Совершенствование терминальных систем на основе принципов логистики.
21. Транспорт в логистической системе предприятия.
22. Логистика и транспортные коридоры.
23. Развитие инфраструктуры товарных рынков России.
24. Оптимизация транспортной системы.
25. Информационное обеспечение транспортных коридоров.

### Общие критерии оценивания

№ п/п	Процент правильных ответов	Оценка
1	86 % – 100 %	5 («отлично»)
2	70 % – 85 %	4 («хорошо»)
3	51 % – 69 %	3 (удовлетворительно)
4	50 % и менее	2 (неудовлетворительно)

### Задания закрытого типа

#### Номер вопроса и проверка сформированной компетенции

№ вопроса	Код компетенции	Код индикатора	№ вопроса	Код компетенции	Код индикатора
1	ПК-10	ИПК-10.1	16	ПК-10	ИПК-10.1
		ИПК-10.2			ИПК-10.2
	ПК-12	ИПК-12.1		ПК-12	ИПК-12.1
		ИПК-12.2			ИПК-12.2
2	ПК-10	ИПК-10.1	17	ПК-10	ИПК-10.1
		ИПК-10.2			ИПК-10.2

	ПК-12	ИПК-12.1 ИПК-12.2		ПК-12	ИПК-12.1 ИПК-12.2
3	ПК-10 ПК-12	ИПК-10.1 ИПК-10.2 ИПК-12.1 ИПК-12.2	18	ПК-10 ПК-12	ИПК-10.1 ИПК-10.2 ИПК-12.1 ИПК-12.2
4	ПК-10 ПК-12	ИПК-10.1 ИПК-10.2 ИПК-12.1 ИПК-12.2	19	ПК-10 ПК-12	ИПК-10.1 ИПК-10.2 ИПК-12.1 ИПК-12.2
5	ПК-10 ПК-12	ИПК-10.1 ИПК-10.2 ИПК-12.1 ИПК-12.2	20	ПК-10 ПК-12	ИПК-10.1 ИПК-10.2 ИПК-12.1 ИПК-12.2
6	ПК-10 ПК-12	ИПК-10.1 ИПК-10.2 ИПК-12.1 ИПК-12.2	21	ПК-10 ПК-12	ИПК-10.1 ИПК-10.2 ИПК-12.1 ИПК-12.2
7	ПК-10 ПК-12	ИПК-10.1 ИПК-10.2 ИПК-12.1 ИПК-12.2	22	ПК-10 ПК-12	ИПК-10.1 ИПК-10.2 ИПК-12.1 ИПК-12.2
8	ПК-10 ПК-12	ИПК-10.1 ИПК-10.2 ИПК-12.1 ИПК-12.2	23	ПК-10 ПК-12	ИПК-10.1 ИПК-10.2 ИПК-12.1 ИПК-12.2
9	ПК-10 ПК-12	ИПК-10.1 ИПК-10.2 ИПК-12.1 ИПК-12.2	24	ПК-10 ПК-12	ИПК-10.1 ИПК-10.2 ИПК-12.1 ИПК-12.2
10	ПК-10 ПК-12	ИПК-10.1 ИПК-10.2 ИПК-12.1 ИПК-12.2	25	ПК-10 ПК-12	ИПК-10.1 ИПК-10.2 ИПК-12.1 ИПК-12.2
11	ПК-10 ПК-12	ИПК-10.1 ИПК-10.2 ИПК-12.1 ИПК-12.2	26	ПК-10 ПК-12	ИПК-10.1 ИПК-10.2 ИПК-12.1 ИПК-12.2
12	ПК-10 ПК-12	ИПК-10.1 ИПК-10.2 ИПК-12.1 ИПК-12.2	27	ПК-10 ПК-12	ИПК-10.1 ИПК-10.2 ИПК-12.1 ИПК-12.2
13	ПК-10 ПК-12	ИПК-10.1 ИПК-10.2 ИПК-12.1 ИПК-12.2	28	ПК-10 ПК-12	ИПК-10.1 ИПК-10.2 ИПК-12.1 ИПК-12.2
14	ПК-10 ПК-12	ИПК-10.1 ИПК-10.2 ИПК-12.1 ИПК-12.2	29	ПК-10 ПК-12	ИПК-10.1 ИПК-10.2 ИПК-12.1 ИПК-12.2
15	ПК-10	ИПК-10.1 ИПК-10.2	30	ПК-10	ИПК-10.1 ИПК-10.2

	ПК-12	ИПК-12.1 ИПК-12.2		ПК-12	ИПК-12.1 ИПК-12.2
--	-------	----------------------	--	-------	----------------------

### Ключ ответов

№ вопроса	Верный ответ	№ вопроса	Верный ответ	№ вопроса	Верный ответ	№ вопроса	Верный ответ	№ вопроса	Верный ответ
1	3	7	4	13	4	19	1	25	4213
2	2	8	1	14	3	20	3	26	2431
3	1	9	1	15	3	21	1-А; 2-В; 3-Б	27	2
4	2	10	3	16	2	22	1	28	1
5	4	11	4	17	1, 3	23	2, 4	29	3
6	2	12	1	18	2, 4	24	1	30	2

#### Задание № 1

Какой из приводимых ответов наиболее точно отвечает на вопрос, что такое логистика?

1. организация перевозок
2. предпринимательская деятельность
3. наука и искусство управления материальным потоком
4. искусство коммерции

#### Задание № 2

Что является основным объектом изучения логистики?

1. процессы, выполняемые торговлей
2. материальные и соответствующие им информационные потоки
3. рынки и конъюнктура конкретных товаров и услуг
4. экономические отношения, возникающие в процессе доведения товаров от мест производства до потребителя

#### Задание № 3

Какой из факторов оказывает наиболее сильное влияние на развитие логистики?

1. компьютеризация управления процессами в сферах производства и обращения
2. совершенствование производства отдельных видов товаров
3. совершенствование налоговой системы
4. все факторы примерно в равной мере

#### Задание № 4

Которое из приведенных высказываний является верным?

1. организация обслуживания рабочих мест производственного персонала на заводе, выпускающем грузовые автомобили, является задачей транспортной логистики

2. распределение заказов между поставщиками материальных ресурсов является задачей закупочной логистики

3. определение места расположения склада на обслуживаемой территории является задачей производственной логистики

4. совместное планирование транспортного процесса на железнодорожном и автомобильном транспорте в случае смешанной перевозки является задачей распределительной логистики

#### Задание № 5

Какая из перечисленных систем, обеспечивающих продвижение материального потока, является микрологистической?

1. совокупность станций железной дороги, соединяющей два города
2. связанные договорами поставщик, покупатель и транспортная организация
3. взаимосвязанные участники цепи, обеспечивающие продвижение на российский рынок импортного товара
4. крупный морской порт

#### Задание № 6

Какая из перечисленных систем, обеспечивающих продвижение материального потока, является макрологистической?

1. крупная железнодорожная станция
2. связанные договорами поставщик, покупатель и транспортная организация
3. взаимосвязанные участники цепи, обеспечивающие продвижение материального потока в пределах металлургического комбината
4. крупный аэропорт

#### Задание № 7

Какое из приведенных ниже определений является определением понятия логистическая функция?

1. направление хозяйственной деятельности, заключающееся в управлении материальными потоками в сферах производства и обращения
2. множество элементов, находящихся в отношениях и связях друг с другом, образующих определенную целостность, единство
3. совокупность различных видов деятельности с целью получения необходимого количества груза в нужном месте, в нужное время, с минимальными затратами
4. укрупненная группа логистических операций, направленных на реализацию целей логистической системы

#### Задание № 8

Какое из перечисленных решений по упаковке принимается с участием службы логистики?

1. размер упаковки

2. рекламный текст на упаковке
3. рисунок на упаковке
4. эмблема на упаковке

#### Задание № 9

Какая из перечисленных функций является прямой функцией менеджера по логистике?

1. выбор транспорта
2. рыночные исследования
3. реклама
4. разработка рекомендаций по производству новых товаров

#### Задание № 10

Какая из перечисленных единиц измерения может служить для измерения материального потока?

1. кубический метр
2. штука
3. тонн в год
4. рублей за тонну

#### Задание № 11

Какая из ситуаций, перечисленных в вариантах ответов, увязывается с анализом методом ABC?

1. каждый кв. м площади склада дает грузооборот до 20 т/год
2. автомобиль грузоподъемностью 5 т расходует на 100 км 15 л горючего
3. через склад площадью 5000 кв. м. проходит грузооборот 25 000 т/год
4. товары стандартного и повышенного спроса отгружает клиентам склад посредника

#### Задание № 12

Какой вид транспорта обладает наиболее высокой способностью доставлять груз в заданную точку территории "от двери до двери"?

1. автомобильный
2. железнодорожный
3. воздушный
4. водный

#### Задание № 13

Какой вид транспорта обеспечивает наиболее низкую стоимость перевозки?

1. железнодорожный
2. воздушный
3. трубопроводный
4. водный

## Задание № 14

Оборот склада — 2 тыс. руб./день. Затраты на одну доставку — 9 тыс. руб. Затраты на хранение запаса размером в одну тысячу рублей — 0,04 тыс. руб. в день. Каким будет оптимальный размер заказываемой партии?

1. 20 тыс. рублей
2. 25 тыс. рублей
3. 30 тыс. рублей
4. 35 тыс. рублей

## Задание № 15

Какой из перечисленных видов запасов относится к категории "производственный запас"?

1. товары в пути от поставщика к потребителю
2. товары на складах оптовых баз
3. товары на складах сырья предприятий промышленности
4. товары на складах готовой продукции предприятий-изготовителей

## Задание № 16

Какой из перечисленных видов запасов относится к категории "товарный запас"?

1. запасы на складе сырья обувной фабрики
2. запасы металлопроката на складе готовой продукции металлургического комбината
3. запасы муки на складах хлебозавода
4. запасы зерна на складе мелькомбината

## Задание № 17

Какие регулирующие параметры имеет система контроля состояния запасов с фиксированным размером заказа?

1. точку заказа
2. максимальный размер запаса
3. размер заказа
4. фиксированный период заказа

## Задание № 18

Какие регулирующие параметры имеет система контроля состояния запасов с фиксированной периодичностью заказа?

1. точку заказа
2. максимальный размер запаса
3. размер заказа
4. фиксированный период заказа

## Задание № 19

В каком случае применяется система контроля состояния запасов с фиксированной периодичностью заказа?

1. большие потери в результате отсутствия запаса
2. высокие издержки по хранению запасов
3. расходы по размещению заказа и доставке сравнительно невелики
4. высокая степень неопределенности спроса

#### Задание № 20

В каком случае применяется система контроля состояния запасов с фиксированным размером заказа?

1. условия поставки позволяют получать заказы различными по величине партиями
2. низкие издержки по хранению запасов
3. высокая степень неопределенности спроса
4. потери от возможного дефицита сравнительно невелики

#### Задание № 21

Установите соответствие

Расположите признак классификации в столбце 2 так, чтобы он соответствовал типу посредника в столбце 1 (табл.)

Столбец 1		Столбец 2	
1	дилер	А	От своего имени и за свой счет
2	дистрибьютор	Б	От чужого имени и за чужой счет
3	агент	В	От чужого имени и за свой счет

#### Задание № 22

Систему не образуют:

1. три незнакомых человека, проживающих в одном доме города
2. три друга, проживающих в разных городах
3. поставщик, транспортное предприятие и покупатель, связанные единым договором
4. подразделения производственного предприятия

#### Задание № 23

К прямым функциям службы логистики на предприятии относят:

1. выбор транспорта
2. организацию складирования и хранения
3. рекламу
4. управление запасами

#### Задание № 24

Предприятие создает запасы с целью снижения:

1. потерь от закупки мелких партий товаров по более высоким ценам
2. потерь от омертвления в запасах отвлеченных финансовых средств

3. риска порчи товаров
4. расходов на оплату труда персонала, занятого хранением товаров

#### Задание № 25

Расположите виды транспорта в порядке убывания способности доставлять груз непосредственно к складу потребителя:

1. воздушный
2. железнодорожный
3. водный
4. автомобильный

#### Задание № 26

Расположите виды транспорта в порядке убывания способности надежно соблюдать график доставки:

1. воздушный
2. автомобильный
3. водный
4. железнодорожный

#### Задание № 27

Недостатком железнодорожного транспорта является:

1. низкая производительность
2. ограниченное количество перевозчиков
3. относительно высокая себестоимость перевозок на большие расстояния
4. недостаточная экологическая чистота

#### Задание № 28

Недостатком автомобильного транспорта является:

1. малая грузоподъемность
2. ограниченное количество перевозчиков
3. большие капитальные вложения в производственно-техническую базу
4. низкая скорость доставки

#### Задание № 29

Недостатком воздушного транспорта является:

1. низкая производительность
2. недостаточно высокая сохранность грузов
3. высокая себестоимость перевозок
4. недостаточная экологическая чистота

#### Задание № 30

Недостатком морского транспорта является:

1. низкая производительность

2. низкая скорость доставки
3. относительно высокая стоимость перевозок на большие расстояния
4. ограниченность видов транспортируемых грузов

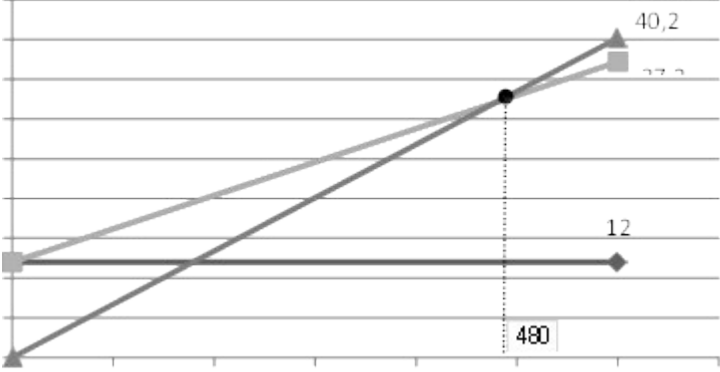
### Задания открытого типа

#### Номер вопроса и проверка сформированной компетенции

№ вопроса	Код компетенции	Код индикатора	№ вопроса	Код компетенции	Код индикатора
1	ПК-10 ПК-12	ИПК-10.1 ИПК-10.2 ИПК-12.1 ИПК-12.2	11	ПК-10 ПК-12	ИПК-10.1 ИПК-10.2 ИПК-12.1 ИПК-12.2
2	ПК-10 ПК-12	ИПК-10.1 ИПК-10.2 ИПК-12.1 ИПК-12.2	12	ПК-10 ПК-12	ИПК-10.1 ИПК-10.2 ИПК-12.1 ИПК-12.2
3	ПК-10 ПК-12	ИПК-10.1 ИПК-10.2 ИПК-12.1 ИПК-12.2	13	ПК-10 ПК-12	ИПК-10.1 ИПК-10.2 ИПК-12.1 ИПК-12.2
4	ПК-10 ПК-12	ИПК-10.1 ИПК-10.2 ИПК-12.1 ИПК-12.2	14	ПК-10 ПК-12	ИПК-10.1 ИПК-10.2 ИПК-12.1 ИПК-12.2
5	ПК-10 ПК-12	ИПК-10.1 ИПК-10.2 ИПК-12.1 ИПК-12.2	15	ПК-10 ПК-12	ИПК-10.1 ИПК-10.2 ИПК-12.1 ИПК-12.2
6	ПК-10 ПК-12	ИПК-10.1 ИПК-10.2 ИПК-12.1 ИПК-12.2	16	ПК-10 ПК-12	ИПК-10.1 ИПК-10.2 ИПК-12.1 ИПК-12.2
7	ПК-10 ПК-12	ИПК-10.1 ИПК-10.2 ИПК-12.1 ИПК-12.2	17	ПК-10 ПК-12	ИПК-10.1 ИПК-10.2 ИПК-12.1 ИПК-12.2
8	ПК-10 ПК-12	ИПК-10.1 ИПК-10.2 ИПК-12.1 ИПК-12.2	18	ПК-10 ПК-12	ИПК-10.1 ИПК-10.2 ИПК-12.1 ИПК-12.2
9	ПК-10 ПК-12	ИПК-10.1 ИПК-10.2 ИПК-12.1 ИПК-12.2	19	ПК-10 ПК-12	ИПК-10.1 ИПК-10.2 ИПК-12.1 ИПК-12.2
10	ПК-10 ПК-12	ИПК-10.1 ИПК-10.2 ИПК-12.1 ИПК-12.2	20	ПК-10 ПК-12	ИПК-10.1 ИПК-10.2 ИПК-12.1 ИПК-12.2

## Ключ ответов к заданиям открытого типа

№ вопроса	Верный ответ
1	<p>Возможные действия логистического менеджера: 72 – дать указание перевозчику поставить коробку на коробку, а риск повреждения груза взять на себя; – создать более прочную упаковку, что ведет к увеличению затрат; – дожидаться перевозки грузов, упаковка которых позволит расположить на них эти две коробки, что ведет к увеличению времени транспортировки, расходов на хранение груза на терминале перевозчика, снижению эффективности работы терминала перевозчика</p>
2	<p>Оптимальный размер заказа по критерию минимизации совокупных затрат на хранение запаса и повторение заказа рассчитывается по формуле Уилсона:  <math display="block">q = \sqrt{2 \cdot A \cdot S} = \sqrt{2 \cdot 200 \cdot 1600} = 94,28</math> <math display="block">I \quad 0,15 \cdot 480</math> <p>Округление оптимального размера заказа в большую сторону помогает избежать дефицита комплектующего изделия. Таким образом, оптимальный размер заказа составляет 95 шт.</p> </p>
3	<p>Запас финансовой прочности определим по следующим образом: в стоимостном выражении:  <math display="block">\text{ЗФП} = \text{TR} - \text{TR}(Q_B) = 40200 - 32160 = 8040 \text{ руб.}</math> <p>в процентах: <math display="block">\text{ЗФП} = \frac{\text{TR} - \text{TR}(Q_B)}{\text{TR}} \cdot 100\% = \frac{8040}{40200} = 20\%</math></p> <p>Прибыль, получаемая компанией от выпуска новой продукции, при объеме реализации в 600 ед. составит:  <math display="block">\text{П} = \text{TR} - \text{FC} - \text{VC} = 40200 - 12000 - 25200 = 3000 \text{ руб.}</math> <p>Тогда сила воздействия производственного рычага будет равна  <math display="block">\text{ЭПР} = \frac{\text{Const}}{\text{П}} = \frac{40200 - 25200}{3000} = 5\%</math></p> <p>Следовательно, под воздействием эффекта производственного рычага при росте доходов на 7,2% прибыль предприятия увеличится на 36%:  <math display="block">\text{П}(\%) = \text{ЭПР} \cdot \text{TR}(\%) = 5 \cdot 7,2\% = 36\%.</math></p> </p></p>
4	<p>Совокупные переменные затраты, связанные с выпуском 600 ед. продукции, составят: <math display="block">\text{VC} = \text{AVC} \cdot Q = 42 \cdot 600 = 25200 \text{ руб.}</math> После реализации продукции предприятие получит выручку в размере: <math display="block">\text{TR} = \text{P} \cdot Q = 67 \cdot 600 = 40200 \text{ руб.}</math> Тогда в стоимостном выражении «точку безубыточности» деятельности данного предприятия можно определить:  <math display="block">\text{TR}(Q_B) = \frac{\text{FC}}{1 - \text{VC}/\text{TR}} = \frac{12000}{1 - 25200/40200} = 32160 \text{ руб.}</math></p> <p>В натуральном выражении «точка безубыточности» равна  <math display="block">Q_B = \frac{\text{FC}}{\text{P} - \text{AVC}} = \frac{12000}{67 - 42} = 480 \text{ ед.}</math></p> <p>Примерное значение оптимального объема производства можно определить также графически</p>

	<p>TR</p>  <p style="text-align: right;">Q, ед.</p>																												
5	<p>Параметры системы управления запасами с фиксированным размером заказа</p> <table border="1" data-bbox="424 667 1481 1066"> <thead> <tr> <th rowspan="2">Показатели</th> <th rowspan="2">Ед. изм.</th> <th colspan="2">Расчет</th> </tr> </thead> <tbody> <tr> <td>Ежедневный расход</td> <td>кг</td> <td><math>=758\ 480 / 365</math></td> <td>2 078</td> </tr> <tr> <td>Страховой запас</td> <td>кг</td> <td><math>=2\ 078 * 3</math></td> <td>6 234</td> </tr> <tr> <td>Расход за время поставки</td> <td>кг</td> <td><math>=2\ 078 * 3</math></td> <td>6 234</td> </tr> <tr> <td>Точка заказа</td> <td>кг</td> <td><math>=6\ 234 + 6\ 234</math></td> <td>12 468</td> </tr> <tr> <td>Размер партии</td> <td>кг</td> <td>20 000</td> <td>20 000</td> </tr> <tr> <td>Максимальный размер запаса</td> <td>кг</td> <td><math>=20\ 000 + 12\ 468</math></td> <td>32 468</td> </tr> </tbody> </table>	Показатели	Ед. изм.	Расчет		Ежедневный расход	кг	$=758\ 480 / 365$	2 078	Страховой запас	кг	$=2\ 078 * 3$	6 234	Расход за время поставки	кг	$=2\ 078 * 3$	6 234	Точка заказа	кг	$=6\ 234 + 6\ 234$	12 468	Размер партии	кг	20 000	20 000	Максимальный размер запаса	кг	$=20\ 000 + 12\ 468$	32 468
Показатели	Ед. изм.			Расчет																									
		Ежедневный расход	кг	$=758\ 480 / 365$	2 078																								
Страховой запас	кг	$=2\ 078 * 3$	6 234																										
Расход за время поставки	кг	$=2\ 078 * 3$	6 234																										
Точка заказа	кг	$=6\ 234 + 6\ 234$	12 468																										
Размер партии	кг	20 000	20 000																										
Максимальный размер запаса	кг	$=20\ 000 + 12\ 468$	32 468																										
6	<p>Параметры системы управления запасами с фиксированным интервалом заказа.</p> <table border="1" data-bbox="437 1193 1481 1592"> <thead> <tr> <th rowspan="2">Показатели</th> <th rowspan="2">Ед. изм.</th> <th colspan="2">Расчет</th> </tr> </thead> <tbody> <tr> <td>Ежедневный расход</td> <td>кг</td> <td><math>=758\ 480 / 365</math></td> <td>2 078</td> </tr> <tr> <td>Страховой запас</td> <td>кг</td> <td><math>=2\ 078 * 3</math></td> <td>6 234</td> </tr> <tr> <td>Расход за время поставки</td> <td>кг</td> <td><math>=2\ 078 * 2</math></td> <td>4 156</td> </tr> <tr> <td>Расход за интервал между поставками</td> <td>кг</td> <td><math>=2\ 078 * 7</math></td> <td>14 546</td> </tr> <tr> <td>Максимальный желательный запас</td> <td>кг</td> <td><math>=14\ 546 + 6\ 234</math></td> <td>20 780</td> </tr> <tr> <td>Размер заказа</td> <td>кг</td> <td><math>=20\ 780 - 10\ 000 + 4\ 156</math></td> <td>14 936</td> </tr> </tbody> </table>	Показатели	Ед. изм.	Расчет		Ежедневный расход	кг	$=758\ 480 / 365$	2 078	Страховой запас	кг	$=2\ 078 * 3$	6 234	Расход за время поставки	кг	$=2\ 078 * 2$	4 156	Расход за интервал между поставками	кг	$=2\ 078 * 7$	14 546	Максимальный желательный запас	кг	$=14\ 546 + 6\ 234$	20 780	Размер заказа	кг	$=20\ 780 - 10\ 000 + 4\ 156$	14 936
Показатели	Ед. изм.			Расчет																									
		Ежедневный расход	кг	$=758\ 480 / 365$	2 078																								
Страховой запас	кг	$=2\ 078 * 3$	6 234																										
Расход за время поставки	кг	$=2\ 078 * 2$	4 156																										
Расход за интервал между поставками	кг	$=2\ 078 * 7$	14 546																										
Максимальный желательный запас	кг	$=14\ 546 + 6\ 234$	20 780																										
Размер заказа	кг	$=20\ 780 - 10\ 000 + 4\ 156$	14 936																										
7	<p>Оптимальный размер заказа</p> <table border="1" data-bbox="416 1664 1481 1928"> <thead> <tr> <th rowspan="2">Показатели</th> <th rowspan="2">Ед. изм.</th> <th colspan="2">Расчет</th> </tr> </thead> <tbody> <tr> <td>Затраты на хранение 1 единицы изделия</td> <td>тыс. руб./ед.</td> <td><math>=12\% * 14</math></td> <td>1,7</td> </tr> <tr> <td>Оптимальный размер заказа</td> <td>ед.</td> <td><math>\sqrt{\frac{2 * 1\ 100 * 5}{1,7}}</math></td> <td>80,9</td> </tr> </tbody> </table>	Показатели	Ед. изм.	Расчет		Затраты на хранение 1 единицы изделия	тыс. руб./ед.	$=12\% * 14$	1,7	Оптимальный размер заказа	ед.	$\sqrt{\frac{2 * 1\ 100 * 5}{1,7}}$	80,9																
Показатели	Ед. изм.			Расчет																									
		Затраты на хранение 1 единицы изделия	тыс. руб./ед.	$=12\% * 14$	1,7																								
Оптимальный размер заказа	ед.	$\sqrt{\frac{2 * 1\ 100 * 5}{1,7}}$	80,9																										
8	<p>Оптимальный размер производственной партии</p> <table border="1" data-bbox="424 2007 1481 2054"> <thead> <tr> <th>Показатели</th> <th>Ед. изм.</th> <th>Расчет</th> </tr> </thead> </table>	Показатели	Ед. изм.	Расчет																									
Показатели	Ед. изм.	Расчет																											

	Оптимальный размер партии	шт.	$\sqrt{\frac{2 * 14\,000 * 450}{6}}$	1 449		
	Выпуск за 1 календарный день	шт./день	=14 000 / 365	38		
	Период времени, за который будет произведена 1 партия	день	= 1449 / 38	38		
9	Период оборачиваемости запасов					
	Показатели	Ед. изм.	Расчет			
	Средние остатки запасов	тыс. руб.	=(320+320) / 2	315		
	Период оборачиваемости запасов	дни	=315 / 1 700 *365	68		
10	Основным является поставщик №1					
	Критерий	Удельный вес критерия	Поставщик 1	Поставщик 2	Поставщик 1	Поставщик 2
	Цена	60 %	9	5	60% * 9 =5,40	60% * 5 =3,00
	Качество	30 %	6	6	1,80	1,80
	Сроки поставки	5 %	4	2	0,20	0,10
	Отсрочка платежа	5 %	8	6	0,40	0,30
	Сумма	100 %			<b>7,80</b>	5,20
11	Выгоднее производить					
	Наименование показателя	Ед. изм.	Расчет			
	Переменные затраты на изготовление изделия		30 + 10 =	40		
	Амортизация оборудования в мес.	денед./мес.	250 /24 *1000 =	10 417		
	Постоянные затраты в месяц	ден ед./мес.	16 000 + 10 417 =	26 417		
	Постоянные затраты в расчете на 1 изделие	ден ед./шт.	26 417 / 2 000 =	13		
	Себестоимость изготовления 1 изделия	ден ед./шт.	40 +13 =	<b>53</b>		
12	Стоимость изделия при покупке у производителя, включая расходы на транспортировку и хранение: 340 +50 +65 = 455 ден. ед. Выгоднее купить у оптовика.					
13	Емкость склада – 20 000 / 25 = 800 тонн					
14	1. Коэффициент использования транспорта = 500 / (5*120) = 83 %. 2. Затраты на 1 км пробега = 5 000 / 500 = 10 руб./км. 3. Затраты на перевозку 1 единицы груза = 5 000 /570 = 8,8 руб./кор					

15	Оборот вагона = $500 / 25 + 500 / 50 * 2 + 6 = 46$ часов
16	Материальный поток – это движение материальных ресурсов (сырья, материалов, полуфабрикатов, комплектующих изделий и т.д.), предметов незавершенного производства, а также готовой продукции, в пространстве и во времени между стадиями производственного процесса.
17	Закупочная логистика – это управление материальными потоками в процессе обеспечения предприятия материальными ресурсами.
18	Система KANBAN предусматривает, что на все производственные участки строго по графику поставляется именно то количество материальных ресурсов, которое действительно необходимо для выпуска только запланированного количества продукции.
19	Сезонные запасы - запасы, образующиеся при сезонном характере производства продуктов, их потребления или транспортировки и позволяющие обеспечить нормальную работу предприятия или организации во время сезонного перерыва в производстве, потреблении или в транспортировке продукции.
20	Полезная площадь склада = $240 \text{ т} / 0,5 \text{ т} = 480 \text{ м}^2$

### Задание №1

Имеется груз из двух коробок, каждая размером  $1\text{ м} \times 1\text{ м} \times 1\text{ м}$ , который предполагается транспортировать автомобильным транспортом. Маркировка на упаковке указывает, что груз может транспортироваться только при укладке в 1 ряд. Это влечет за собой увеличение стоимости транспортировки вдвое.

Возможные действия логистического менеджера?

### Задание № 2

План годового выпуска продукции производственного предприятия составляет 800 шт., при этом на каждую шт. готовой продукции требуется 2 шт. комплектующего изделия. Известно, что стоимость подачи одного заказа составляет 200 руб., цена одной шт. комплектующего изделия – 480 руб., а стоимость содержания комплектующего изделия на складе составляет 15% от его цены. Требуется определить оптимальный размер заказа на комплектующее изделие

### Задание № 3

Производственная компания планирует выпуск новой продукции. Прогнозируемый годовой спрос составляет 600 ед. Постоянные затраты, связанные с выпуском такого объема продукции, находятся на уровне 12000 руб. в год. Планируемые переменные расходы на единицу продукта составляют 42 руб.

Рассчитать запас финансовой прочности данного предприятия (в стоимостном выражении и в процентах), а также воздействие производственного рычага на прибыль, если известно, что рост доходов составит 7,2%.

### Задание № 4

Производственная компания планирует выпуск новой продукции. Прогнозируемый годовой спрос составляет 600 ед. Постоянные затраты, связанные с выпуском такого объема продукции, находятся на уровне 12000 руб. в год. Планируемые переменные расходы на единицу продукта составляют 42 руб. Анализ конкурентных компаний, выпускающих аналогичную продукцию, показал, что средний уровень отпускных цен составляет 67 руб. за единицу. Необходимо определить «точку безубыточности» в натуральном и стоимостном выражении

#### Задание № 5

Рассчитать параметры системы управления запасами с фиксированным размером заказа:

Показатели	Ед. изм.	Значение
Годовая потребность в пальмовом масле	кг	758 480
Число рабочих дней в году	дней	365
Оптимальный размер заказа	кг	20 000
Возможное время задержки	дней	3
Срок поставки	дней	3

#### Задание № 6

Рассчитать параметры системы управления запасами с фиксированным интервалом заказа.

Показатели	Ед. изм.	Значение
Годовая потребность в пальмовом масле	кг	758 480
Число рабочих дней в году	дней	365
Возможное время задержки	дней	3
Срок поставки	дней	2
Периодичность поставки	дней	7
Фактический остаток в момент заказа	кг	10 000

#### Задание № 7

Определите оптимальный размер заказа по данным таблицы:

Наименование показателя	Ед. изм.	Значение
Годовая потребность в ресурсе	ед.	1 100
Затраты на размещение заказа	тыс. руб.	5
Издержки хранения	% от цены	12%
Цена 1 изделия	тыс. руб.	14

#### Задание № 8

Определить по данным таблицы:

1. Оптимальный размер производственной партии.
2. Период времени, за который будет произведена 1 партия.

Наименование показателя	Ед. изм.	Значение
Количество продукции, выпускаемой за отчетный период	шт.	14 000
Стоимость хранения единицы продукции	тыс. руб.	6
Стоимость перезапуска производства	тыс. руб.	450

### Задание № 9

Определить период оборачиваемости запасов в днях

Наименование показателя	Ед. изм.	Значение
Себестоимость реализованной продукции	тыс. руб./год	1700
Остатки запасов на начало года	тыс. руб.	320
Остатки запасов на конец года	тыс. руб.	310

### Задание № 10

Выбрать основного поставщика сырья по данным таблицы:

Критерий	Удельный вес критерия	Поставщик 1	Поставщик 2
Цена	60 %	9	5
Качество	30 %	6	6
Сроки поставки	5 %	4	2
Отсрочка платежа	5 %	8	6

### Задание №11

Определите что выгоднее: купить или производить?

Наименование показателя	Ед. изм.	Значение
Потребность в изделиях	шт./мес.	2000
Цена готового изделия	ден ед.	70
Стоимость оборудования	тыс. ден ед.	250
Нормативный срок службы оборудования	мес.	24
Постоянные затраты на заработную плату	ден ед. в мес.	16000
Стоимость материалов	ден ед./шт.	30
Переменные затраты на заработную плату	ден ед./шт.	10

### Задание № 12

Определите что выгоднее: купить у производителя или у оптовика?

Наименование показателя	Ед. изм.	Значение
Цена изделия у оптовика	ден ед.	440
Цена изделия у производителя	ден ед.	340

Стоимость хранения на складе	ден ед.	50
Транспортные расходы до склада	ден ед.	65

## Задание № 13

Определите емкость склада, если годовой грузооборот – 20 000 тонн, а число поступлений груза в год – 25 раз.

## Задание № 14

В таблице приведены показатели использования транспорта:

Наименование показателя	Ед. изм.	Значение
Общие затраты по доставке грузов	тыс. руб.	5 000
Количество перевезенного груза	кор.	570
Пробег транспорта	км	500
Количество маршрутов (поездки)	ед.	5
Грузовместимость транспорта	кор.	120

Определить:

1. Коэффициент использования транспорта, %
2. Затраты на 1 км пробега, руб./км
3. Затраты на перевозку 1 единицы груза, руб./кор.

## Задание № 15

Определите оборот вагона по данным таблицы:

Наименование показателя	Ед. изм.	Значение
Расстояние	км	500
Средняя скорость на участке	км/час	25
Средний простой на 1 техн. станции	час	2
Расстояние между техническими станциями	км	50
Средний простой на станции с грузовой операцией	час	6

## Задание № 16

Материальный поток (МП) – это \_\_\_\_\_

## Задание № 17

Закупочная логистика – это \_\_\_\_\_

## Задание № 18

Система KANBAN предусматривает, что \_\_\_\_\_

## Задание № 19

Что такое сезонные запасы?

## Задание № 20

Определите полезную площадь склада, если величина установленного запаса для хранения 240 т., нагрузка на м<sup>2</sup> площади пола – 0,5 т.

## 2 ЭТАП – Промежуточная аттестация по итогам освоения дисциплины

### Вопросы к экзамену

1. Понятие логистики.
2. Этапы развития логистики.
3. Актуальность логистики в современных условиях.
4. Функции логистики.
5. Предмет и содержание логистики как науки.
6. Основные понятия логистики.
7. Принципы логистики.
8. Концептуальные положения логистики
9. Цели и система логистики
10. Функциональная взаимосвязь логистики с маркетингом и планированием производства.
11. Задачи и функции закупочной логистики.
12. Процесс приобретения материалов и его основные стадии.
13. Определение потребности в материалах.
14. Обеспечение производства материалами.
15. Методы расчета поставок
16. Задачи и функции производственной логистики
17. Основы управления материальными потоками в производстве
18. Организация материальных потоков.
19. Системы управления материальными потоками
20. Понятие и сферы применения распределительной логистики
21. Каналы распределения товаров
22. Сущность и задачи транспортной логистики
23. Выбор вида транспорта.
24. Грузопотоки и грузооборот
25. Терминальные перевозки
26. Транспортные тарифы
27. Значение и задачи информации в логистике.
28. Механизм управления материальными потоками.

### Задания закрытого типа

#### Общие критерии оценивания

№ п/п	Процент правильных ответов	Оценка
1	86 % – 100 %	5 («отлично»)
2	70 % – 85 %	4 («хорошо»)
3	51 % – 69 %	3 (удовлетворительно)

4	50 % и менее	2 (неудовлетворительно)
---	--------------	-------------------------

### Задания закрытого типа

Номер вопроса и проверка сформированной компетенции

№ вопроса	Код компетенции	Код индикатора	№ вопроса	Код компетенции	Код индикатора
1	ПК-10 ПК-12	ИПК-10.1 ИПК-10.2 ИПК-12.1 ИПК-12.2	16	ПК-10 ПК-12	ИПК-10.1 ИПК-10.2 ИПК-12.1 ИПК-12.2
2	ПК-10 ПК-12	ИПК-10.1 ИПК-10.2 ИПК-12.1 ИПК-12.2	17	ПК-10 ПК-12	ИПК-10.1 ИПК-10.2 ИПК-12.1 ИПК-12.2
3	ПК-10 ПК-12	ИПК-10.1 ИПК-10.2 ИПК-12.1 ИПК-12.2	18	ПК-10 ПК-12	ИПК-10.1 ИПК-10.2 ИПК-12.1 ИПК-12.2
4	ПК-10 ПК-12	ИПК-10.1 ИПК-10.2 ИПК-12.1 ИПК-12.2	19	ПК-10 ПК-12	ИПК-10.1 ИПК-10.2 ИПК-12.1 ИПК-12.2
5	ПК-10 ПК-12	ИПК-10.1 ИПК-10.2 ИПК-12.1 ИПК-12.2	20	ПК-10 ПК-12	ИПК-10.1 ИПК-10.2 ИПК-12.1 ИПК-12.2
6	ПК-10 ПК-12	ИПК-10.1 ИПК-10.2 ИПК-12.1 ИПК-12.2	21	ПК-10 ПК-12	ИПК-10.1 ИПК-10.2 ИПК-12.1 ИПК-12.2
7	ПК-10 ПК-12	ИПК-10.1 ИПК-10.2 ИПК-12.1 ИПК-12.2	22	ПК-10 ПК-12	ИПК-10.1 ИПК-10.2 ИПК-12.1 ИПК-12.2
8	ПК-10 ПК-12	ИПК-10.1 ИПК-10.2 ИПК-12.1 ИПК-12.2	23	ПК-10 ПК-12	ИПК-10.1 ИПК-10.2 ИПК-12.1 ИПК-12.2
9	ПК-10 ПК-12	ИПК-10.1 ИПК-10.2 ИПК-12.1 ИПК-12.2	24	ПК-10 ПК-12	ИПК-10.1 ИПК-10.2 ИПК-12.1 ИПК-12.2
10	ПК-10 ПК-12	ИПК-10.1 ИПК-10.2 ИПК-12.1 ИПК-12.2	25	ПК-10 ПК-12	ИПК-10.1 ИПК-10.2 ИПК-12.1 ИПК-12.2
11	ПК-10 ПК-12	ИПК-10.1 ИПК-10.2 ИПК-12.1	26	ПК-10 ПК-12	ИПК-10.1 ИПК-10.2 ИПК-12.1

		ИПК-12.2			ИПК-12.2
12	ПК-10	ИПК-10.1	27	ПК-10	ИПК-10.1
	ПК-12	ИПК-10.2		ПК-12	ИПК-10.2
		ИПК-12.1			ИПК-12.1
		ИПК-12.2			ИПК-12.2
13	ПК-10	ИПК-10.1	28	ПК-10	ИПК-10.1
	ПК-12	ИПК-10.2		ПК-12	ИПК-10.2
		ИПК-12.1			ИПК-12.1
		ИПК-12.2			ИПК-12.2
14	ПК-10	ИПК-10.1	29	ПК-10	ИПК-10.1
	ПК-12	ИПК-10.2		ПК-12	ИПК-10.2
		ИПК-12.1			ИПК-12.1
		ИПК-12.2			ИПК-12.2
15	ПК-10	ИПК-10.1	30	ПК-10	ИПК-10.1
	ПК-12	ИПК-10.2		ПК-12	ИПК-10.2
		ИПК-12.1			ИПК-12.1
		ИПК-12.2			ИПК-12.2

### Ключ ответов

№ вопроса	Верный ответ	№ вопроса	Верный ответ	№ вопроса	Верный ответ	№ вопроса	Верный ответ	№ вопроса	Верный ответ
1	3	7	4	13	4	19	1	25	4213
2	2	8	1	14	3	20	3	26	2431
3	1	9	1	15	3	21	1-А; 2-В; 3-Б	27	2
4	2	10	3	16	2	22	1	28	1
5	4	11	4	17	1, 3	23	2, 4	29	3
6	2	12	1	18	2, 4	24	1	30	2

### Задание № 1

Какой из приводимых ответов наиболее точно отвечает на вопрос, что такое логистика?

1. организация перевозок
2. предпринимательская деятельность
3. наука и искусство управления материальным потоком
4. искусство коммерции

### Задание № 2

Что является основным объектом изучения логистики?

1. процессы, выполняемые торговлей
2. материальные и соответствующие им информационные потоки
3. рынки и конъюнктура конкретных товаров и услуг
4. экономические отношения, возникающие в процессе доведения товаров от мест производства до потребителя

### Задание № 3

Какой из факторов оказывает наиболее сильное влияние на развитие логистики?

1. компьютеризация управления процессами в сферах производства и обращения
2. совершенствование производства отдельных видов товаров
3. совершенствование налоговой системы
4. все факторы примерно в равной мере

#### Задание № 4

Которое из приведенных высказываний является верным?

1. организация обслуживания рабочих мест производственного персонала на заводе, выпускающем грузовые автомобили, является задачей транспортной логистики
2. распределение заказов между поставщиками материальных ресурсов является задачей закупочной логистики
3. определение места расположения склада на обслуживаемой территории является задачей производственной логистики
4. совместное планирование транспортного процесса на железнодорожном и автомобильном транспорте в случае смешанной перевозки является задачей распределительной логистики

#### Задание № 5

Какая из перечисленных систем, обеспечивающих продвижение материального потока, является микрологистической?

1. совокупность станций железной дороги, соединяющей два города
2. связанные договорами поставщик, покупатель и транспортная организация
3. взаимосвязанные участники цепи, обеспечивающие продвижение на российский рынок импортного товара
4. крупный морской порт

#### Задание № 6

Какая из перечисленных систем, обеспечивающих продвижение материального потока, является макрологистической?

1. крупная железнодорожная станция
2. связанные договорами поставщик, покупатель и транспортная организация
3. взаимосвязанные участники цепи, обеспечивающие продвижение материального потока в пределах металлургического комбината
4. крупный аэропорт

#### Задание № 7

Какое из приведенных ниже определений является определением понятия логистическая функция?

1. направление хозяйственной деятельности, заключающееся в управлении материальными потоками в сферах производства и обращения
2. множество элементов, находящихся в отношениях и связях друг с другом, образующих определенную целостность, единство
3. совокупность различных видов деятельности с целью получения необходимого количества груза в нужном месте, в нужное время, с минимальными затратами
4. укрупненная группа логистических операций, направленных на реализацию целей логистической системы

#### Задание № 8

Какое из перечисленных решений по упаковке принимается с участием службы логистики?

1. размер упаковки
2. рекламный текст на упаковке
3. рисунок на упаковке
4. эмблема на упаковке

#### Задание № 9

Какая из перечисленных функций является прямой функцией менеджера по логистике?

1. выбор транспорта
2. рыночные исследования
3. реклама
4. разработка рекомендаций по производству новых товаров

#### Задание № 10

Какая из перечисленных единиц измерения может служить для измерения материального потока?

1. кубический метр
2. штука
3. тонн в год
4. рублей за тонну

#### Задание № 11

Какая из ситуаций, перечисленных в вариантах ответов, увязывается с анализом методом ABC?

1. каждый кв. м площади склада дает грузооборот до 20 т/год
2. автомобиль грузоподъемностью 5 т расходует на 100 км 15 л горючего
3. через склад площадью 5000 кв. м. проходит грузооборот 25 000 т/год
4. товары стандартного и повышенного спроса отгружает клиентам склад посредника

#### Задание № 12

Какой вид транспорта обладает наиболее высокой способностью доставлять груз в заданную точку территории "от двери до двери"?

1. автомобильный
2. железнодорожный
3. воздушный
4. водный

#### Задание № 13

Какой вид транспорта обеспечивает наиболее низкую стоимость перевозки?

1. железнодорожный
2. воздушный
3. трубопроводный
4. водный

#### Задание № 14

Оборот склада — 2 тыс. руб./день. Затраты на одну доставку — 9 тыс. руб. Затраты на хранение запаса размером в одну тысячу рублей — 0,04 тыс. руб. в день. Каким будет оптимальный размер заказываемой партии?

1. 20 тыс. рублей
2. 25 тыс. рублей
3. 30 тыс. рублей
4. 35 тыс. рублей

#### Задание № 15

Какой из перечисленных видов запасов относится к категории "производственный запас"?

1. товары в пути от поставщика к потребителю
2. товары на складах оптовых баз
3. товары на складах сырья предприятий промышленности
4. товары на складах готовой продукции предприятий-изготовителей

#### Задание № 16

Какой из перечисленных видов запасов относится к категории "товарный запас"?

1. запасы на складе сырья обувной фабрики
2. запасы металлопроката на складе готовой продукции металлургического комбината
3. запасы муки на складах хлебозавода
4. запасы зерна на складе мелькомбината

#### Задание № 17

Какие регулирующие параметры имеет система контроля состояния запасов с фиксированным размером заказа?

1. точку заказа

2. максимальный размер запаса
3. размер заказа
4. фиксированный период заказа

#### Задание № 18

Какие регулирующие параметры имеет система контроля состояния запасов с фиксированной периодичностью заказа?

1. точку заказа
2. максимальный размер запаса
3. размер заказа
4. фиксированный период заказа

#### Задание № 19

В каком случае применяется система контроля состояния запасов с фиксированной периодичностью заказа?

1. большие потери в результате отсутствия запаса
2. высокие издержки по хранению запасов
3. расходы по размещению заказа и доставке сравнительно невелики
4. высокая степень неопределенности спроса

#### Задание № 20

В каком случае применяется система контроля состояния запасов с фиксированным размером заказа?

1. условия поставки позволяют получать заказы различными по величине партиями
2. низкие издержки по хранению запасов
3. высокая степень неопределенности спроса
4. потери от возможного дефицита сравнительно невелики

#### Задание № 21

Установите соответствие

Расположите признак классификации в столбце 2 так, чтобы он соответствовал типу посредника в столбце 1 (табл.)

	Столбец 1		Столбец 2
1	дилер	А	От своего имени и за свой счет
2	дистрибьютор	Б	От чужого имени и за чужой счет
3	агент	В	От чужого имени и за свой счет

#### Задание № 22

Систему не образуют:

1. три незнакомых человека, проживающих в одном доме города
2. три друга, проживающих в разных городах
3. поставщик, транспортное предприятие и покупатель, связанные единым договором

## 4. подразделения производственного предприятия

## Задание № 23

К прямым функциям службы логистики на предприятии относят:

1. выбор транспорта
2. организацию складирования и хранения
3. рекламу
4. управление запасами

## Задание № 24

Предприятие создает запасы с целью снижения:

1. потерь от закупки мелких партий товаров по более высоким ценам
2. потерь от омертвления в запасах отвлеченных финансовых средств
3. риска порчи товаров
4. расходов на оплату труда персонала, занятого хранением товаров

## Задание № 25

Расположите виды транспорта в порядке убывания способности доставлять груз непосредственно к складу потребителя:

1. воздушный
2. железнодорожный
3. водный
4. автомобильный

## Задание № 26

Расположите виды транспорта в порядке убывания способности надежно соблюдать график доставки:

1. воздушный
2. автомобильный
3. водный
4. железнодорожный

## Задание № 27

Недостатком железнодорожного транспорта является:

1. низкая производительность
2. ограниченное количество перевозчиков
3. относительно высокая себестоимость перевозок на большие расстояния
4. недостаточная экологическая чистота

## Задание № 28

Недостатком автомобильного транспорта является:

1. малая грузоподъемность
2. ограниченное количество перевозчиков

3. большие капитальные вложения в производственно-техническую базу
4. низкая скорость доставки

#### Задание № 29

Недостатком воздушного транспорта является:

1. низкая производительность
2. недостаточно высокая сохранность грузов
3. высокая себестоимость перевозок
4. недостаточная экологическая чистота

#### Задание № 30

Недостатком морского транспорта является:

1. низкая производительность
2. низкая скорость доставки
3. относительно высокая стоимость перевозок на большие расстояния
4. ограниченность видов транспортируемых грузов

### Задания открытого типа

Номер вопроса и проверка сформированной компетенции

№ вопроса	Код компетенции	Код индикатора	№ вопроса	Код компетенции	Код индикатора
1	ПК-10	ИПК-10.1 ИПК-10.2	11	ПК-10	ИПК-10.1 ИПК-10.2
	ПК-12	ИПК-12.1 ИПК-12.2		ПК-12	ИПК-12.1 ИПК-12.2
2	ПК-10	ИПК-10.1 ИПК-10.2	12	ПК-10	ИПК-10.1 ИПК-10.2
	ПК-12	ИПК-12.1 ИПК-12.2		ПК-12	ИПК-12.1 ИПК-12.2
3	ПК-10	ИПК-10.1 ИПК-10.2	13	ПК-10	ИПК-10.1 ИПК-10.2
	ПК-12	ИПК-12.1 ИПК-12.2		ПК-12	ИПК-12.1 ИПК-12.2
4	ПК-10	ИПК-10.1 ИПК-10.2	14	ПК-10	ИПК-10.1 ИПК-10.2
	ПК-12	ИПК-12.1 ИПК-12.2		ПК-12	ИПК-12.1 ИПК-12.2
5	ПК-10	ИПК-10.1 ИПК-10.2	15	ПК-10	ИПК-10.1 ИПК-10.2
	ПК-12	ИПК-12.1 ИПК-12.2		ПК-12	ИПК-12.1 ИПК-12.2
6	ПК-10	ИПК-10.1 ИПК-10.2	16	ПК-10	ИПК-10.1 ИПК-10.2
	ПК-12	ИПК-12.1 ИПК-12.2		ПК-12	ИПК-12.1 ИПК-12.2

7	ПК-10 ПК-12	ИПК-10.1 ИПК-10.2 ИПК-12.1 ИПК-12.2	17	ПК-10 ПК-12	ИПК-10.1 ИПК-10.2 ИПК-12.1 ИПК-12.2
8	ПК-10 ПК-12	ИПК-10.1 ИПК-10.2 ИПК-12.1 ИПК-12.2	18	ПК-10 ПК-12	ИПК-10.1 ИПК-10.2 ИПК-12.1 ИПК-12.2
9	ПК-10 ПК-12	ИПК-10.1 ИПК-10.2 ИПК-12.1 ИПК-12.2	19	ПК-10 ПК-12	ИПК-10.1 ИПК-10.2 ИПК-12.1 ИПК-12.2
10	ПК-10 ПК-12	ИПК-10.1 ИПК-10.2 ИПК-12.1 ИПК-12.2	20	ПК-10 ПК-12	ИПК-10.1 ИПК-10.2 ИПК-12.1 ИПК-12.2

### Ключ ответов к заданиям открытого типа

№ вопроса	Верный ответ
1	Возможные действия логистического менеджера: 72 – дать указание перевозчику поставить коробку на коробку, а риск повреждения груза взять на себя; – создать более прочную упаковку, что ведет к увеличению затрат; – дожидаться перевозки грузов, упаковка которых позволит расположить на них эти две коробки, что ведет к увеличению времени транспортировки, расходов на хранение груза на терминале перевозчика, снижению эффективности работы терминала перевозчика
2	<p>Оптимальный размер заказа по критерию минимизации совокупных затрат на хранение запаса и повторение заказа рассчитывается по формуле Уилсона:</p> $q = \sqrt{\frac{2 \cdot A \cdot S}{I}} = \sqrt{\frac{2 \cdot 200 \cdot 1600}{0,15 \cdot 480}} = 94,28$ <p>Округление оптимального размера заказа в большую сторону помогает избежать дефицита комплектующего изделия. Таким образом, оптимальный размер заказа составляет 95 шт.</p>
3	<p>Запас финансовой прочности определим по следующим образом: в стоимостном выражении:</p> $\text{ЗФП} = \text{TR} - \text{TR}(Q_B) = 40200 - 32160 = 8040 \text{ руб.}$ <p>в процентах: <math>\text{ЗФП} = \frac{\text{TR} - \text{TR}(Q_B)}{\text{TR}} \cdot 100\% = \frac{8040}{40200} = 20\%</math></p> <p>Прибыль, получаемая компанией от выпуска новой продукции, при объеме реализации в 600 ед. составит:</p> $\text{П} = \text{TR} - \text{FC} - \text{VC} = 40200 - 12000 - 25200 = 3000 \text{ руб.}$ <p>Тогда сила воздействия производственного рычага будет равна</p> $\text{ЭПР} = \frac{\text{Const}}{\text{П}} = \frac{40200 - 25200}{3000} = 5\%$ <p>Следовательно, под воздействием эффекта производственного рычага при росте доходов на 7,2% прибыль предприятия увеличится на 36%:</p> $\text{П}(\%) = \text{ЭПР} \cdot \text{TR}(\%) = 5 \cdot 7,2\% = 36\%.$
4	Совокупные переменные затраты, связанные с выпуском 600 ед. продукции, составят: $\text{VC} = \text{AVC} \cdot Q = 42 \cdot 600 = 25200 \text{ руб.}$ После реализации продукции

предприятие получит выручку в размере:  $TR = P \cdot Q = 67 \cdot 600 = 40200$  руб. Тогда в стоимостном выражении «точку безубыточности» деятельности данного предприятия можно определить:

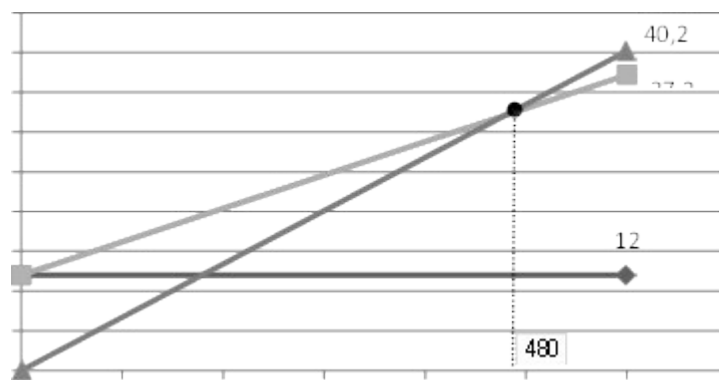
$$TR(Q_B) = \frac{FC}{1-VC/TR} = \frac{12000}{1-25200/40200} = 32160 \text{ руб.}$$

В натуральном выражении «точка безубыточности» равна

$$Q_B = \frac{FC}{P-AVC} = \frac{12000}{67-42} = 480 \text{ ед.}$$

Примерное значение оптимального объема производства можно определить также графически

TR



Q, ед.

5

Параметры системы управления запасами с фиксированным размером заказа

Показатели	Ед. изм.	Расчет	
		Ежедневный расход	кг
Страховой запас	кг	$=2\,078 \cdot 3$	6 234
Расход за время поставки	кг	$=2\,078 \cdot 3$	6 234
Точка заказа	кг	$=6\,234 + 6\,234$	12 468
Размер партии	кг	20 000	20 000
Максимальный размер запаса	кг	$=20\,000 + 12\,468$	32 468

6

Параметры системы управления запасами с фиксированным интервалом заказа.

Показатели	Ед. изм.	Расчет	
		Ежедневный расход	кг
Страховой запас	кг	$=2\,078 \cdot 3$	6 234
Расход за время поставки	кг	$=2\,078 \cdot 2$	4 156
Расход за интервал между поставками	кг	$=2\,078 \cdot 7$	14 546
Максимальный желательный запас	кг	$=14\,546 + 6\,234$	20 780
Размер заказа	кг	$=20\,780 - 10\,000 + 4\,156$	14 936

7

Оптимальный размер заказа

	Показатели		Ед. изм.	Расчет		
		Затраты на хранение 1 единицы изделия		тыс. руб./ед.	$=12\% * 14$	1,7
	Оптимальный размер заказа		ед.	$\sqrt{\frac{2 * 1\ 100 * 5}{1,7}}$	80,9	
8	Оптимальный размер производственной партии					
	Показатели		Ед. изм.	Расчет		
	Оптимальный размер партии		шт.	$\sqrt{\frac{2 * 14\ 000 * 450}{6}}$	1 449	
	Выпуск за 1 календарный день		шт./день	$=14\ 000 / 365$	38	
	Период времени, за который будет произведена 1 партия		день	$= 1449 / 38$	38	
9	Период оборачиваемости запасов					
	Показатели		Ед. изм.	Расчет		
	Средние остатки запасов		тыс. руб.	$=(320+320) / 2$	315	
	Период оборачиваемости запасов		дни	$=315 / 1\ 700 * 365$	68	
10	Основным является поставщик №1					
	Критерий	Удельный вес критерия	Поставщик 1	Поставщик 2	Поставщик 1	Поставщик 2
	Цена	60 %	9	5	$60\% * 9 = 5,40$	$60\% * 5 = 3,00$
	Качество	30 %	6	6	1,80	1,80
	Сроки поставки	5 %	4	2	0,20	0,10
	Отсрочка платежа	5 %	8	6	0,40	0,30
	Сумма	100 %			<b>7,80</b>	5,20
11	Выгоднее производить					
	Наименование показателя		Ед. изм.	Расчет		
	Переменные затраты на изготовление изделия			$30 + 10 =$	40	
	Амортизация оборудования в мес.		денед./мес.	$250 / 24 * 1000 =$	10 417	
	Постоянные затраты в месяц		ден ед./мес.	$16\ 000 + 10\ 417 =$	26 417	

	Постоянные затраты в расчете на 1 изделие	ден ед./шт.	$26\,417 / 2\,000 =$	13
	Себестоимость изготовления 1 изделия	ден ед./шт.	$40 + 13 =$	<b>53</b>
12	Стоимость изделия при покупке у производителя, включая расходы на транспортировку и хранение: $340 + 50 + 65 = 455$ ден. ед. Выгоднее купить у оптовика.			
13	Емкость склада – $20\,000 / 25 = 800$ тонн			
14	1. Коэффициент использования транспорта = $500 / (5 \cdot 120) = 83\%$ . 2. Затраты на 1 км пробега = $5\,000 / 500 = 10$ руб./км. 3. Затраты на перевозку 1 единицы груза = $5\,000 / 570 = 8,8$ руб./кор			
15	Оборот вагона = $500 / 25 + 500 / 50 \cdot 2 + 6 = 46$ часов			
16	Материальный поток – это движение материальных ресурсов (сырья, материалов, полуфабрикатов, комплектующих изделий и т.д.), предметов незавершенного производства, а также готовой продукции, в пространстве и во времени между стадиями производственного процесса.			
17	Закупочная логистика – это управление материальными потоками в процессе обеспечения предприятия материальными ресурсами.			
18	Система KANBAN предусматривает, что на все производственные участки строго по графику поставляется именно то количество материальных ресурсов, которое действительно необходимо для выпуска только запланированного количества продукции.			
19	Сезонные запасы - запасы, образующиеся при сезонном характере производства продуктов, их потребления или транспортировки и позволяющие обеспечить нормальную работу предприятия или организации во время сезонного перерыва в производстве, потреблении или в транспортировке продукции.			
20	Полезная площадь склада = $240\,т / 0,5\,т = 480\,м^2$			

### Задание №1

Имеется груз из двух коробок, каждая размером  $1\,м \times 1\,м \times 1\,м$ , который предполагается транспортировать автомобильным транспортом. Маркировка на упаковке указывает, что груз может транспортироваться только при укладке в 1 ряд. Это влечет за собой увеличение стоимости транспортировки вдвое.

Возможные действия логистического менеджера?

### Задание № 2

План годового выпуска продукции производственного предприятия составляет 800 шт., при этом на каждую шт. готовой продукции требуется 2 шт. комплектующего изделия. Известно, что стоимость подачи одного заказа составляет 200 руб., цена одной шт. комплектующего изделия – 480 руб., а стоимость содержания комплектующего изделия на складе составляет 15% от его цены. Требуется определить оптимальный размер заказа на комплектующее изделие

### Задание № 3

Производственная компания планирует выпуск новой продукции. Прогнозируемый годовой спрос составляет 600 ед. Постоянные затраты, связанные с выпуском такого объема продукции, находятся на уровне 12000 руб. в год. Планируемые переменные расходы на единицу продукта составляют 42 руб.

Рассчитать запас финансовой прочности данного предприятия (в стоимостном выражении и в процентах), а также воздействие производственного рычага на прибыль, если известно, что рост доходов составит 7,2%.

#### Задание № 4

Производственная компания планирует выпуск новой продукции. Прогнозируемый годовой спрос составляет 600 ед. Постоянные затраты, связанные с выпуском такого объема продукции, находятся на уровне 12000 руб. в год. Планируемые переменные расходы на единицу продукта составляют 42 руб. Анализ конкурентных компаний, выпускающих аналогичную продукцию, показал, что средний уровень отпускных цен составляет 67 руб. за единицу. Необходимо определить «точку безубыточности» в натуральном и стоимостном выражении

#### Задание № 5

Рассчитать параметры системы управления запасами с фиксированным размером заказа:

Показатели	Ед. изм.	Значение
Годовая потребность в пальмовом масле	кг	758 480
Число рабочих дней в году	дней	365
Оптимальный размер заказа	кг	20 000
Возможное время задержки	дней	3
Срок поставки	дней	3

#### Задание № 6

Рассчитать параметры системы управления запасами с фиксированным интервалом заказа.

Показатели	Ед. изм.	Значение
Годовая потребность в пальмовом масле	кг	758 480
Число рабочих дней в году	дней	365
Возможное время задержки	дней	3
Срок поставки	дней	2
Периодичность поставки	дней	7
Фактический остаток в момент заказа	кг	10 000

#### Задание № 7

Определите оптимальный размер заказа по данным таблицы:

Наименование показателя	Ед. изм.	Значение
Годовая потребность в ресурсе	ед.	1 100
Затраты на размещение заказа	тыс. руб.	5
Издержки хранения	% от цены	12%
Цена 1 изделия	тыс. руб.	14

### Задание № 8

Определить по данным таблицы:

3. Оптимальный размер производственной партии.
4. Период времени, за который будет произведена 1 партия.

Наименование показателя	Ед. изм.	Значение
Количество продукции, выпускаемой за отчетный период	шт.	14 000
Стоимость хранения единицы продукции	тыс. руб.	6
Стоимость перезапуска производства	тыс. руб.	450

### Задание № 9

Определить период оборачиваемости запасов в днях

Наименование показателя	Ед. изм.	Значение
Себестоимость реализованной продукции	тыс. руб./год	1700
Остатки запасов на начало года	тыс. руб.	320
Остатки запасов на конец года	тыс. руб.	310

### Задание № 10

Выбрать основного поставщика сырья по данным таблицы:

Критерий	Удельный вес критерия	Поставщик 1	Поставщик 2
Цена	60 %	9	5
Качество	30 %	6	6
Сроки поставки	5 %	4	2
Отсрочка платежа	5 %	8	6

### Задание №11

Определите что выгоднее: купить или производить?

Наименование показателя	Ед. изм.	Значение
Потребность в изделиях	шт./мес.	2000
Цена готового изделия	ден ед.	70
Стоимость оборудования	тыс. ден ед.	250

Нормативный срок службы оборудования	мес.	24
Постоянные затраты на заработную плату	ден ед. в мес.	16000
Стоимость материалов	ден ед./шт.	30
Переменные затраты на заработную плату	ден ед./шт.	10

### Задание № 12

Определите что выгоднее: купить у производителя или у оптовика?

Наименование показателя	Ед. изм.	Значение
Цена изделия у оптовика	ден ед.	440
Цена изделия у производителя	ден ед.	340
Стоимость хранения на складе	ден ед.	50
Транспортные расходы до склада	ден ед.	65

### Задание № 13

Определите емкость склада, если годовой грузооборот – 20 000 тонн, а число поступлений груза в год – 25 раз.

### Задание № 14

В таблице приведены показатели использования транспорта:

Наименование показателя	Ед. изм.	Значение
Общие затраты по доставке грузов	тыс. руб.	5 000
Количество перевезенного груза	кор.	570
Пробег транспорта	км	500
Количество маршрутов (поездки)	ед.	5
Грузовместимость транспорта	кор.	120

Определить:

4. Коэффициент использования транспорта, %
5. Затраты на 1 км пробега, руб./км
6. Затраты на перевозку 1 единицы груза, руб./кор.

### Задание № 15

Определите оборот вагона по данным таблицы:

Наименование показателя	Ед. изм.	Значение
Расстояние	км	500
Средняя скорость на участке	км/час	25
Средний простой на 1 техн. станции	час	2
Расстояние между техническими станциями	км	50
Средний простой на станции с грузовой операцией	час	6

### Задание № 16

Материальный поток (МП) – это \_\_\_\_\_

## Задание № 17

Закупочная логистика – это \_\_\_\_\_

## Задание № 18

Система KANBAN предусматривает, что \_\_\_\_\_

## Задание № 19

Что такое сезонные запасы?

## Задание № 20

Определите полезную площадь склада, если величина установленного запаса для хранения 240 т., нагрузка на м<sup>2</sup> площади пола – 0,5 т.

**4. Методические материалы, определяющие процедуры оценивания знаний, умений, навыков и (или) опыта деятельности, характеризующих этапы формирования компетенций**

Экзамен является заключительным этапом процесса формирования компетенций обучающегося при изучении дисциплины и имеет целью проверку и оценку знаний обучающегося по теории и применению полученных знаний, умений и навыков при решении практических задач.

Экзамен проводится по расписанию, сформированному учебно-методическим управлением, в сроки, предусмотренные календарным учебным графиком.

Экзамен принимается преподавателем, ведущим лекционные занятия.

Экзамен проводится только при предъявлении обучающимся зачетной книжки и при условии выполнения всех контрольных мероприятий, предусмотренных учебным планом и рабочей программой дисциплины.

Обучающимся на экзамене представляется право выбрать один из билетов. Время подготовки к ответу составляет 30 минут. По истечении установленного времени обучающийся должен ответить на вопросы экзаменационного билета.

Результаты экзамена оцениваются по четырёхбалльной системе («отлично», «хорошо», «удовлетворительно», «неудовлетворительно») и заносятся в зачётно-экзаменационную ведомость и зачетную книжку. В зачетную книжку заносятся только положительные оценки. Подписанный преподавателем экземпляр ведомости сдаётся не позднее следующего дня в деканат.

В случае неявки обучающегося на экзамен в зачетно-экзаменационную ведомость делается отметка «не явка».

Обучающиеся, не прошедшие промежуточную аттестацию по дисциплине, должны ликвидировать академическую задолженность в установленном локальными нормативными актами Института порядке.

